



Видовданска 32а
31000 Ужице
Тел. 031/512-340
Факс. 031/522-075

Центар за социјални рад
«Ужице»

**ИЗВЕШТАЈ О РАДУ ЦЕНТРА ЗА СОЦИЈАЛНИ РАД
„ УЖИЦЕ“
ЗА 2025. ГОДИНУ**

ФЕБРУАР 2026. ГОДИНЕ

САДРЖАЈ

| | |
|--|----|
| ОСНОВНЕ ИНФОРМАЦИЈЕ | 4 |
| УВОДНИ ДЕО | 5 |
| ПРЕДМЕТ ИЗВЕШТАВАЊА | 5 |
| ДЕЛАТНОСТ ЦЕНТРА ЗА СОЦИЈАЛНИ РАД „ УЖИЦЕ“ | 5 |
| ОРГАНИЗАЦИЈА РАДА У ЦЕНТРУ ЗА СОЦИЈАЛНИ РАД „ УЖИЦЕ“ | 9 |
| КАДРОВСКА СТРУКТУРА | 10 |
| ПРОЈЕКЦИЈА ОБАВЕЗНОГ СКУПА ПОДАТАКА О ЗАПОСЛЕНОМ | |
| ОСОБЉУ | 12 |
| КОРИСНИЦИ | 14 |
| ФЛУКТУАЦИЈА КОРИСНИКА | 14 |
| СЛУЖБА ЗА ЗАШТИТУ ДЕЦЕ И МЛАДИХ | 15 |
| Послови у вршењу јавних овлашћења | 16 |
| Права и услуге које финансира локална самоуправа | 18 |
| Узраст | 19 |
| Укупно | 19 |
| 0-2 године | 19 |
| 63 | 19 |
| 3-5 година | 19 |
| 199 | 19 |
| 6-14 година | 19 |
| 727 | 19 |
| 15-17 година | 19 |
| 353 | 19 |
| Укупно деце | 19 |
| 1.342 | 19 |
| Деца и млади са поремећајем у понашању | 19 |
| Вршњачко насиље | 21 |
| Деца без родитељског старања | 21 |
| Старатељство | 21 |
| Остваривање права на домски смештај | 23 |
| Усвојење | 23 |
| Деца са инвалидитетом | 25 |
| Послови заштите од насиља у породици | 25 |
| Деца жртве дечијих, раних и принудних бракова | 27 |
| Деца и млади жртве злоупотребе дечијег рада | 28 |
| Жртве трговине људима | 29 |
| Деца из породица са поремећеним породичним односима | 29 |
| СЛУЖБА ЗА ЗАШТИТУ ОДРАСЛИХ И СТАРИЈИХ ЛИЦА | 32 |
| КОРИСНИЦИ | 33 |
| СТАРАТЕЉСТВО | 33 |
| Смештај | 34 |
| Насиље | 36 |
| СЛУЖБА ЗА ПРАВНЕ ПОСЛОВЕ | 36 |
| ЗАКЉУЧНА РАЗМАТРАЊА | 40 |
| ДОМСКО ОДЕЉЕЊЕ ЗА СМЕШТАЈ ОДРАСЛИХ | |
| И СТАРИЈИХ ЛИЦА „ЗАБУЧЈЕ“ | 42 |
| ЗА 2025. ГОДИНУ | 42 |
| II УВОДНИ ДЕО | 45 |
| III УСТАНОВА КАО ПРУЖАЛАЦ УСЛУГА | 46 |

| | |
|--|-----------|
| Организација:..... | 46 |
| Делатност установе: | 49 |
| Услови рада: | 49 |
| Ангажовано особље (кадровска структура): | 51 |
| Обука и усавршавање ангажованог особља: | 52 |
| Сарадња са другим актерима: | 53 |
| IV КОРИСНИЦИ УСЛУГЕ СМЕШТАЈА..... | 54 |
| Стручни рад: | 56 |
| Рад у Стручном тиму:..... | 57 |
| Активности радне терапије: | 58 |
| Здравствена заштита:..... | 61 |
| V ЗАКЉУЧНА РАЗМАТРАЊА | 63 |



ОСНОВНЕ ИНФОРМАЦИЈЕ

- **НАЗИВ УСТАНОВЕ** :Центар за социјални рад „Ужице“
- **МЕСТО/ОПШТИНА/ ГРАД** : Ужице
- **ГОДИНА ОСНИВАЊА** : 1961.година
- **ДИРЕКТОР ЦЕНТРА** : Слађана Рогоћ
- **Е-МАИЛ** : uzice.csr@minrzs.gov.rs,
- **АДРЕСА И ПОШ.БРОЈ** : Видовданска 32/а,31000 Ужице
- **ТЕЛЕФОНИ/ТЕЛ.ФАКС** : 031/512-340,521-482,521-488,517-758,521-463,521-489

УВОДНИ ДЕО

ПРЕДМЕТ ИЗВЕШТАВАЊА

Предмет извештаја Центра за социјални рад „Ужице“ је у општем смислу преглед социјалне заштите у локалној заједници.

Основу за израду годишњег извештаја о раду чине статистички подаци преузети преузети из електронске базе података Центра - СОЗИС и интерних евиденција које чине књиге старатељства, евиденције водитеља случаја, руководиоца и супервизора.

Извештај садржи осврт на постојеће стање, уочене тенденције и промене у раду као и проблеме и потешкоће са којима се суочавају запослени приликом пружања услуга социјалне заштите.

Извештај ће се користити за анализу и обједињавање података на републичком нивоу, налазиће се на званичном сајту Центра и биће доступан свим заинтересованим субјектима.

ДЕЛАТНОСТ ЦЕНТРА ЗА СОЦИЈАЛНИ РАД „УЖИЦЕ“

Центар за социјални рад одлучује о остваривању права корисника утврђених Законом о социјалној заштити и о коришћењу услуга социјалне заштите које обезбеђује Република Србија и јединица локалне самоуправе и врши друге послове утврђене Законом и прописима донетим на основу Закона.

Центар за социјални рад, у складу са актима јединице локалне самоуправе учествује у пословима планирања и развоја социјалне заштите у јединици локалне самоуправе.

У спровођењу социјалне заштите и социјалног рада Центар врши следећа јавна овлашћења:

- процењује потребе и снаге корисника и ризике по њега и планира пружање услуга социјалне заштите;
- спроводи поступке и одлучује о правима на материјална давања и о коришћењу услуга социјалне заштите;
- предузима прописане мере, покреће и учествује у судским и другим поступцима;

- води прописане евиденције и стара се о чувању документације корисника.

Центар одлучује у првом степену о остваривању права корисника утврђених Законом о социјалној заштити и о коришћењу услуга социјалне заштите које обезбеђује Република Србија и јединица локалне самоуправе.

Такође, Центар обавља и стручне послове у спровођењу социјалне заштите, социјалног рада, породично-правне заштите и старатељства и то:

- открива и прати социјалне потребе грађана и проблеме у области социјалне заштите;
- предлаже и предузима мере у решавању социјалних потреба грађана и прати њихово извршење;
- организује и спроводи одговарајуће облике социјалне заштите и непосредно пружа услуге социјалне заштите и социјалног рада;
- развија и унапређује превентивне активности, које доприносе спречавању и сузбијању социјалних проблема;
- пружа дијагностичке услуге, спроводи одговарајући третман, саветодавно-терапијске услуге и стручну помоћ корисницима;
- подстиче, организује и координира професионални и добровољни хуманитарни рад у области социјалне заштите;
- води евиденцију и документацију у складу са законом и другим прописима;
- учествује у пословима планирања и развоја социјалне заштите у јединици локалне самоуправе;
- обавља и друге послове утврђене законом и другим прописима.

У вршењу других послова утврђених законом, Центар поступа по стандардима и нормативима које утврђује надлежни орган јединице локалне самоуправе.

У вршењу јавних овлашћења Центар, у складу са Законом, одлучује о:

1. Остваривању права на материјално обезбеђење;
2. Остваривању права на додатак за помоћ и негу другог лица;
3. Остваривању права на помоћ за оспособљавање за рад;
4. Остваривању права на смештај у установу социјалне заштите;
5. Остваривање права на смештај одраслог лица у другу породицу;
6. Хранитељству;
7. Усвојењу;

8. Старатељству;
9. Одређивању и промени личног имена детета;
10. Мерама превентивног надзора над вршењем родитељског права;
11. Мерама корективног надзора над вршењем родитељског права.

У вршењу јавних овлашћења Центар, у складу са Законом, обавља следеће послове:

- Спроводи поступак посредовања- медијације у породичним односима ;
- Доставља налаз и стручно мишљење, на захтев суда, у парницама у којима се одлучује о заштити права детета или о вршењу, односно лишењу родитељског права;
- Доставља, на захтев суда, мишљење о сврсисходности мере заштите од насиља у породици коју је тражио други овлашћени тужилац;
- Пружа помоћ у прибављању доказа суду пред којим се води поступак у спору за заштиту од насиља у породици;
- Спроводи поступак процене опште подобности хранитеља, усвојитеља и старатеља;
- Врши попис и процену имовине лица под старатељством;
- Сарађује са јавним тужиоцем, односно судијом за малолетнике у избору и примени васпитних мера;
- Спроводи медијацију између малолетног учиниоца и жртве кривичног дела;
- Подноси извештај о испуњењу васпитног налога јавном тужиоцу, односно судији за малолетнике;
- Присуствује, по одобрењу суда, радњама у припремном поступку против малолетног учиниоца кривичног дела (саслушање малолетног учиниоца кривичног дела, саслушање других лица), ставља предлоге и упућује питања лицима која се саслушавају;
- Доставља мишљење суду пред којим се води кривични поступак против малолетника у погледу чињеница које се односе на узраст малолетника, чињеница потребних за оцену његове зрелости, испитује средину у којој и прилике под којима малолетник живи и друге околности које се тичу његове личности и понашања;
- Присуствује седници већа за малолетнике и главном претресу у кривичном поступку против малолетног учиниоца кривичног дела;

- Обавештава суд надлежан за извршење заводске васпитне мере и орган унутрашњих послова када извршење мере не може да започне или да се настави због одбијања или бекства малолетника;
- Стара се о извршењу васпитних мера посебних обавеза;
- Проверава извршење васпитне мере појачаног надзора у другој породици и указује помоћ породици у коју је малолетник смештен;
- Спроводи васпитну меру појачаног надзора од стране органа старатељства тако што се брине о школовању малолетника, његовом запослењу, одвајању из средине која на њега штетно утиче, потребном лечењу и сређивању прилика у којима живи;
- Стара се о извршењу васпитне мере појачаног надзора уз обавезу дневног боравка у установи за васпитавање и образовање малолетника;
- Доставља суду и јавном тужиоцу за малолетнике извештај о току извршења васпитних мера о чијем се извршењу стара;
- Обавља друге послове утврђене законом.

Центар у вршењу јавних овлашћења пружа услуге социјалног рада и покреће судске поступке када је законом за то овлашћен.

Центар обавља послове из Одлуке о правима грађана из области социјалне заштите на територији града Ужица:

1. Помоћ у кући за старије особе;
2. Помоћ у кући за децу са сметњама у развоју и особе са инвалидитетом
3. Дневни боравак за децу и младе са сметњама у развоју;
4. Лични пратилац детета;
5. Становање уз подршку за младе који се осамостаљују;
6. Социјално становање у заштићеним условима;
7. Персонална асистенција.

У Центру је током протекле године организовано пасивно дежурство. Стручни радници који су били ангажовани пружали су психо-социјалну и материјалну помоћ особама свих категорија које су се нашле у стању социјалне потребе у Ужицу. Након тога радници ПУ су и писаним путем – службеном белешком обавештавали Стручне службе везане за одређени инцидентни догађај. Ангажовани стручни радници су имали пасивно дежурство 4 пута годишње у трајању од по 7 дана. Њихово ангажовање регулисано је Колективним уговором и Одлуком директора.

ОРГАНИЗАЦИЈА РАДА У ЦЕНТРУ ЗА СОЦИЈАЛНИ РАД „УЖИЦЕ“

Организацију Центра чине:

- директор,
- организационе јединице Центра
- стручна и саветодавна тела.

Према Правилнику о организацији и систематизацији у Центру за социјални рад „ Ужице“ обављање послова и радних задатака остварује се кроз основне **унутрашње организационе јединице** које чине:

1. Служба за правне послове;
2. Служба за заштиту деце и младих;
3. Служба за заштиту одраслих и старијих;
4. Рачуноводствено-финансијска служба;
5. Домско одељење за смештај одраслих и старијих лица „ Забучје“.

У Центру се образују стална и повремена стручна и саветодавна тела.

Стална тела су:

- колегијум руководилица;
- колегијум службе и
- стална комисија органа старатељства.

Пвремена тела су стручни тимови.

Колегијум руководилица је саветодавно тело директора. У раду колегијума учествују руководиоци служби и управник домског одељења. Колегијум помаже директору у доношењу управљачких одлука које се односе на унутрашњу организацију рада и мере за унапређење ефикасности и економичности у обављању послова. Колегијум разматра општа питања и доноси закључке од значаја за унапређење стручног рада, додатног образовња запослених, унапређење положаја корисника, остваривању сарадње са другим установама и удружењима грађана и остваривању стручне сарадње и координације између организационих јединица Центра.

Колегијум служби је стручно тело.

У раду колегијума службе учествују:

- руководилац службе
- супервизори
- водитељи случаја
- стручни радници.

Стална комисија органа старатељства формира се у складу са законом ради извршења послова пописа и процене вредности имовине малолетних и пунолетних штићеника.

Стручни тим је стручно тело у чијем раду учествују:

- супервизор
- водитељ случаја
- и стручњаци посебних специјалности из или изван организационе јединице Центра, односно из других установа и организација. Стручни тим се образује одлуком руководиоца службе, односно супервизора, а на предлог водитеља случаја када овај процени да је потребна помоћ или додатна стручна подршка стручњака других специјалности ради извршења процене стања и потреба појединог корисника, планирања активности, пружања услуга и предузимања мера правне заштите појединог корисника.

КАДРОВСКА СТРУКТУРА

Центар за социјални рад „Ужице“ финансира се из буџета Републике Србије и буџета града Ужица. Из буџета РС протекле године финансирало се 23 запослених а из буџета града Ужица 3.¹

Радна места у Центру за социјални рад „Ужице“ су:

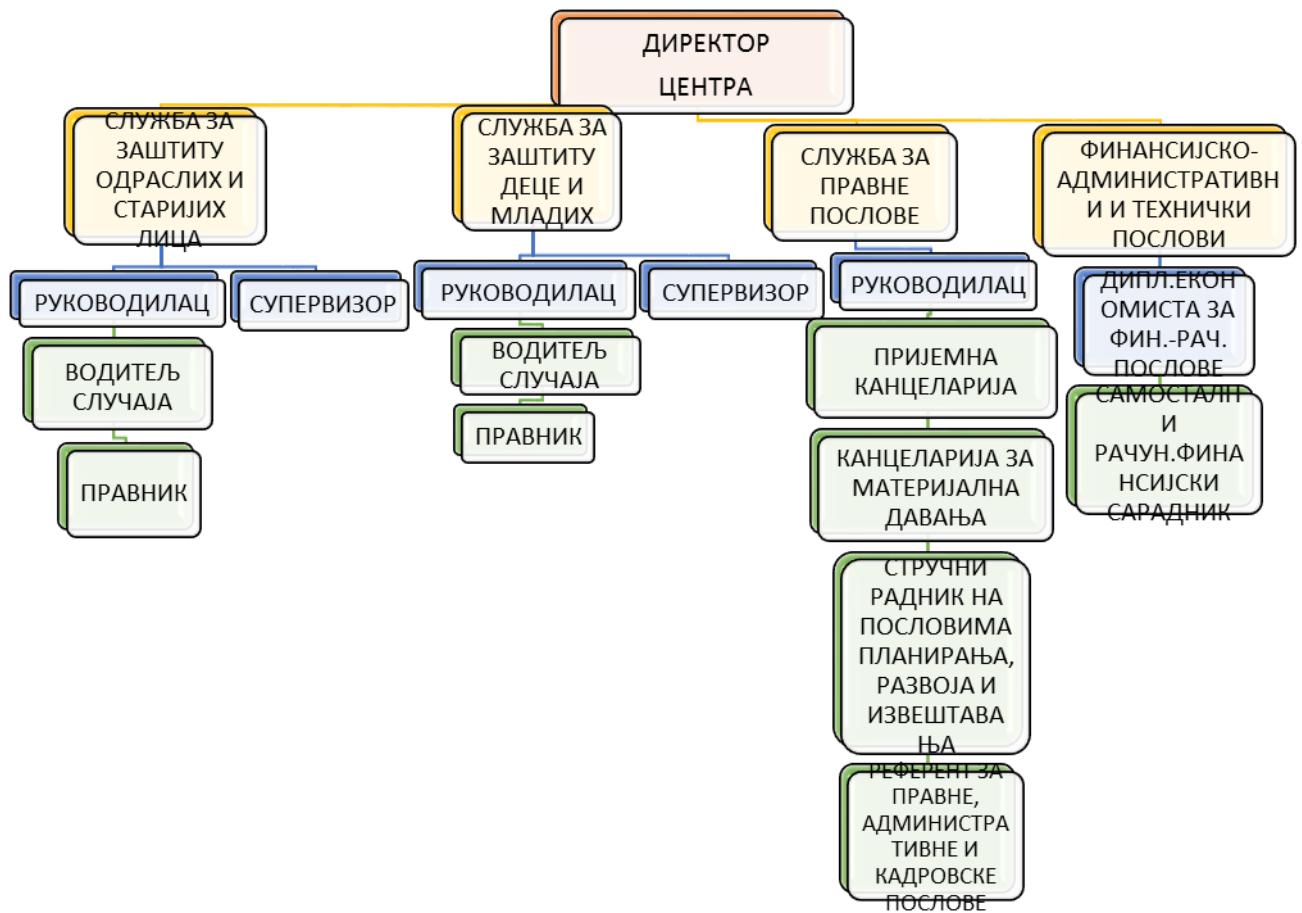
- директор;
- руководилац службе;
- супервизор у центру за социјални рад;
- стручни радник на пословима социјалног рада;
- стручни радник на пословима планирања, развоја и извештавања;
- водитељ случаја у центру за социјални рад;

¹ Наведни подаци односе се на запослене у ЦСР „Ужице“ без Домског одељења за смештај одраслих и старијих лица „Забучје“

- стручни радник за управно-правне послове;
- шеф рачуноводства;
- благајник;
- референт за правне, кадровске и административне послове;
- возач возила Б категорије;
- чистачица.

Радна места у Домском одељењу за смештај одраслих и старијих лица „Забучје“ су:

- руководицац домског одељења при Центру за социјални рад;
- самостални финансијско- рачуноводствени сарадник;
- референт за правне, кадровске и административне послове;
- социјални радник;
- радни терапеут;
- неговатељ;
- магационер- економ;
- домар- мајстор одржавања;
- портир/чувар;
- главни кувар;
- кувар/ посластичар;
- помоћни кувар;
- кафе куварица-сервирка;
- техничар одржавања одеће;
- спремачица;
- возач.



ПРОЈЕКЦИЈА ОБАВЕЗНОГ СКУПА ПОДАКА О ЗАПОСЛЕНОМ ОСОБЉУ

Број и структура запослених и начин финансирања на дан 31.12.2025. године

| Број свих запослених и ангажованих радника у ЦСР на дан 31.12. према врсти уговора/статусу запослености | |
|---|--------|
| Врста уговора о раду/статуса запослености | Укупно |
| Уговор о раду на неодређено време | 21 |
| Уговор о раду на одређено време | 4 |
| Уговор о обављању привремених и повремених послова | 0 |
| Уговор о делу | 0 |
| Уговор о ауторском делу | 0 |
| Уговор о волонтирању | 0 |
| Мировање радног односа | 0 |
| Плаћено одсуство | 0 |
| Неплаћено одсуство | 0 |
| Породиљско одсуство | 2 |
| Одсуство ради неге детета | 0 |
| Боловање | 2 |

Структура свих запослених на дан 31.12.2025. према врсти посла и извору финансирања

| Извор финансирања | Руководећи | Стручни радници | Стручни сарадници | Административно Финансијски | Техничко особље |
|---|------------|-----------------|-------------------|-----------------------------|-----------------|
| Буџет Републике Србије | 4 | 17 | 0 | 2 | 2 |
| Буџет локалне самоуправе | 0 | 2 | 0 | 1 | 0 |
| Оба извора финансирања (радници које финансира буџет РС и ЛС) | 0 | 0 | 0 | 0 | 0 |

Структура запослених радника на неодређено време на пословима јавних овлашћења

| Старост | Руководећи | | Стручни радници | | Административно Финансијски | | Техничко особље | |
|---------------|------------|----------|-----------------|-----------|-----------------------------|----------|-----------------|----------|
| | М | Ж | М | Ж | М | Ж | М | Ж |
| До 29 год. | 0 | 0 | 0 | 1 | 0 | 1 | 0 | 0 |
| 30 – 39 | 0 | 0 | 0 | 5 | 0 | 0 | 0 | 0 |
| 40 – 49 | 0 | 3 | 0 | 3 | 0 | 1 | 0 | 0 |
| 50 – 59 | 0 | 1 | 0 | 2 | 0 | 1 | 0 | 0 |
| 60 - 64 | 0 | 0 | 0 | 2 | 0 | 0 | 1 | 1 |
| 65+ | 0 | 0 | 0 | 0 | 0 | 0 | 0 | 0 |
| Укупно | 0 | 4 | 0 | 13 | 0 | 2 | 1 | 1 |

Структура запослених стручних радника на неодређено време на дан 31.12. према стручном профилу и врсти послова

| Стручни профил радника | Врста послова | | | |
|------------------------|-----------------|------------|------------------------------|-----------------------|
| | Водитељ случаја | Супервизор | Водитељ случаја и супервизор | Други стручни радници |
| Социјални радник | 5 | 0 | 2 | 0 |
| Психолог | 3 | 0 | 0 | 0 |
| Педагог | 0 | 0 | 0 | 0 |
| Специјални педагог | 3 | 0 | 0 | 0 |

| | | | | |
|---------------|-----------|----------|----------|----------|
| Андрагог | 1 | 0 | 0 | 0 |
| Социолог | 0 | 0 | 0 | 1 |
| Правник | 4 | 0 | 0 | 0 |
| Друго | 0 | 0 | 0 | 0 |
| Укупно | 16 | 0 | 2 | 1 |

КОРИСНИЦИ

Укупан број корисника на активној евиденцији Центра за социјални рад „Ужице“ током 2025. године износио је 7.420. Посматрајући претходне две године бележимо пораст броја корисника услуга социјалне заштите за приближно 16%. Најбројнија група корисника и даље је одрасло женско становништво, док најмањи број корисника чине младе женске особе.

| Старосна група | Мушки | Женски | Недефинисано | Укупно |
|---------------------|-------|--------|--------------|--------|
| Деца (0-17) | 724 | 605 | 13 | 1342 |
| Млади (18-25) | 462 | 271 | 4 | 737 |
| Одрасли (26-64) | 1389 | 1774 | 10 | 3173 |
| Старији (65 и више) | 828 | 1334 | 6 | 2168 |

ФЛУКТУАЦИЈА КОРИСНИКА

| Корисници | Пренети | Новоевидентирани | Реактивирани | Укупно |
|----------------------------|---------|------------------|--------------|-------------|
| Деца (0-17) | 1090 | 260 | 85 | 1435 |
| Млади (18-25) | 605 | 36 | 50 | 691 |
| Одрасли (26-64) | 2886 | 261 | 64 | 3211 |
| Старији (65 и више) | 1802 | 230 | 31 | 2063 |
| | | | | |

Сваке године евидентирају се нови корисници у систему социјалне заштите. Током извештајне године имали смо 787 новоевидентираних корисника али велики број реактивираних корисника што нам указује да постоји континуитет социјалне потребе код већ постојећих корисника услуга социјалне заштите. Овакав тренд може одражавати дуготрајну социо-економску рањивост одређених категорија становништва.

Током протекле године Центар за социјални рад „Ужице“ примио је поднеска 5.857 према Закону о општем управном поступку поступку. Према статистици којом располажемо један стручни радник током године запослен као водитељ случаја у Служби за децу и младе или Служби за одрасла и старија лица био је

задужен је са скоро 200 активних предмета, док су стручни радници у канцеларији за материјална давања имали и преко 1000 предмета.

Задуживање са предметима се врши по комбинованом принципу:

- према оптерећености водитеља случаја;
- њиховој доступности /годишњи одмори, боловања, ангажованост другим пословима – супервизија, руковођење/;
- ангажованости у предметима који су се у ранијем периоду налазили на третману Центра /рад на предмету завршен/ ;
- процени руководиоца Службе и супервизора о сложености предмета сходно доступним подацима из пријемног листа;
- и ангажованости водитеља случаја у предметима који захтевају тимско одлучивање.

Такође, значајан је број и осталих захтева које други Центри упућују а који траже хранитељске и усвојитељске породице, замолних радњи за достављање извештаја у поступцима вршења родитељског права-/ једнострана обрада/ ,школе, Домови за децу на смештају, хранитељи, ПУ,ОЈТ.../ за достављање извештаја , решења и сагласности .

СЛУЖБА ЗА ЗАШТИТУ ДЕЦЕ И МЛАДИХ

Служба за заштиту деце и младих се бави заштитом интереса и права следећих корисничких група деце и младих: деца и млади са различитим облицима друштвено неприхватљивог и законски санкционисаног понашања, заштитом деце без родитељског старања, заштитом права деце и младих са инвалидитетом, заштитом интереса и права детета чији се родитељи споре око начина вршења родитељског права, децом која су занемарена или у ризику од занемаривања, децом жртвама насиља, трговином људима и осталом децом и младима. Такође се бави и одраслима, којима је потребна помоћ у решавању кризних породичних ситуација (партнерски односи) и породицама

(хранитељске, усвојитељске и старатељске) које желе да се ангажују око деце и омладине који се налазе у посебној животној ситуацији.

ПОСЛОВИ У ВРШЕЊУ ЈАВНИХ ОВЛАШЋЕЊА

У вршењу јавних овлашћења, Служба за заштиту деце и младих Центра за социјални рад „Ужице“ у складу са Правилником о организацији, нормативима и стандардима рада центра за социјални рад, одлучивала је о:

1. остваривању права на *помоћ за оспособљавање за рад*;
2. остваривању права на *смештај у установу социјалне заштите*;
3. *хранитељству*;
4. *усвојењу*;
5. *старатељству*;
6. *одређивању и промени личног имена детета*;
7. мерама *превентивног надзора* над вршењем родитељског права;
8. мерама *корективног надзора* над вршењем родитељског права.

У вршењу јавних овлашћења Служба за заштиту деце и младих је обављала следеће послове:

- спроводила поступак посредовања – медијације у породичним односима (мирење и нагодба);
- достављала налаз и стручно мишљење, на захтев суда, у парницама у којима се одлучује о заштити права детета или о вршењу, односно лишењу родитељског права;
- достављала, на захтев суда, мишљење о сврсисходности мере заштите од насиља у породици коју је тражио други овлашћени тужилац;
- пружала помоћ у прибављању потребних доказа суду пред којим се води поступак у спору за заштиту од насиља у породици;
- спроводила поступак процене опште подобности хранитеља, усвојитеља и старатеља;
- вршила попис и процену имовине лица под старатељством;
- сарађивала са јавним тужиоцем, односно судијом за малолетнике у избору и примени васпитних налога;
- спроводила медијацију између малолетног учиниоца и жртве кривичног дела;

- подносила извештај о испуњењу васпитног налога јавном тужиоцу, односно судији за малолетнике
- присуствовала, по одобрењу суда, радњама у припремном поступку против малолетног учиниоца кривичног дела, стављала предлоге и упућивала питања лицима која се саслушавају;
- достављала мишљење суду пред којим се води кривични поступак против малолетника у погледу чињеница које се односе на узраст малолетника, чињеница потребних за оцену његове зрелости, испитивала средину у којој и прилике под којима малолетник живи и друге околности које се тичу његове личности и понашања;
- присуствовала седници већа за малолетнике и главном претресу у кривичном поступку против малолетног учиниоца кривичног дела;
- обавештавала суд надлежан за извршење заводске васпитне мере и орган унутрашњих послова када извршење мере не може да започне или да се настави због одбијања или бекства малолетника;
- старала се о извршењу васпитних мера посебних обавеза;
- проверавала извршење васпитне мере појачаног надзора од стране родитеља, усвојитеља или старатеља и указивала им помоћ у извршењу мере;
- проверавала извршење васпитне мере појачаног надзора у другој породици и указивала помоћ породици у коју је малолетник смештен;
- спроводила васпитну меру појачаног надзора од стране органа старатељства тако што се бринула о школовању малолетника, његовом запослењу, одвајању из средине која на њега штетно утиче, потребном лечењу и сређивању прилика у којима живи;
- старала се о извршењу васпитне мере појачаног надзора уз обавезу дневног боравка у установи за васпитавање и образовање малолетника;
- достављала суду и јавном тужиоцу за малолетнике извештај о току извршења васпитних мера о чијем се извршењу стара;
- пружала услуге социјалног рада и покретала судске поступке када је законом за то овлашћена;
- обављала друге послове утврђене законом.

Права и услуге које финансира локална самоуправа

Град Ужице у складу са Одлуком о социјалној заштити обезбеђује права и услуге за појединце и породице са територије града којима је неопходна друштвена помоћ и подршка ради савладавања социјалних и животних тешкоћа и стварања услова за задовољавање основних животних потреба. Права и услуге које обезбеђује локална самоуправа, а о чијем остваривању одлучује Служба за заштиту деце и младих, су: Лични пратилац, Дневни боравак, Персонални асистент и Помоћ у кући за децу и младе с инвалидитетом.

У свом раду Служба се труди да поштује следећа права корисника:

- Право на учешће у доношењу одлука и право на слободан избор услуга;
- Право на поверљивост свих приватних података из документације и право на поштовање приватности приликом пружања услуга социјалне заштите;
- Право на притужбу надлежном органу ако није задовољан пруженом услугом, поступком или понашањем пружаоца услуге и друге.

У Служби је ангажовано 7 стручних радника (3 дипломиране социјалне раднице од којих су две ангажоване као супервизори у Служби за заштиту деце и младих и у Служби за заштиту одраслих и старијих - истовремено су и водитељи случаја, две психолошкиње, 2 специјални педагога и 1 правница). Службом руководи дипломирани социјална радница која уједно ради и као водитељ случаја.

Сви стручни радници у Служби наставили су са стручним усавршавањем које су током године организовали: надлежно Министарство, Асоцијација Центара за социјални рад, Комора запослених у социјалној заштити, Републички завод за социјалну заштиту или је у питању био избор стручних радника из базе акредитованих програма. Током 20245. године сви радници Центра су били укључени у додатне обуке које су се реализовале у оквиру у јединственог система за заштиту и аутоматизацију инструмената социјалне заштите /СОЗИС/.

Пренос знања и информација у ЦСР одвија се и интерно кроз:

- организовање обука новозапослених и других стручних радника;
- координацију, усмеравање, обучавање, подстицање и евалуацију развоја стручних компетенција водитеља случаја од стране супервизора;
- обезбеђивање неопходног едукативног материјала;
- рад сталних и повремених стручних и саветодавних тела /Колегијум руководиоца, Колегијум Службе и стручни тимови/.

| Узраст | Укупно |
|--------------|--------|
| 0-2 године | 63 |
| 3-5 година | 199 |
| 6-14 година | 727 |
| 15-17 година | 353 |
| Укупно деце | 1.342 |

Деца и млади са поремећајем у понашању

Центар за социјални рад има значајну улогу у откривању и спровођењу облика заштите и третмана делинквентног понашања младих на подручју града Ужица. Према релевантним законима и правилницима који се односе на малолетне учиниоце кривичних и прекршајних дела, Центар за социјални рад врши процену и реализује најадекватније мере за ресоцијализацију деце и омладине са асоцијалним понашањем као и кривично неодговорних. Након процене која представља системски процес прикупљања података, препознавања и оцене проблема, потреба, снага и ризика, ситуације и укључених особа који се постепено развија како би се одредили циљеви рада са корисником, потребне услуге и мере, Центар доставља мишљење суду. По доношењу судске одлуке организује и спроводи мере из отворене заштите, прати резултате ресоцијализације заводских васпитних мера и учествује у организовању услова за укључивање малолетника у нормалан живот по истеку мере.

У циљу унапређења права деце и младих и унапређења система малолетничког правосуђа у складу са принципима ресторативне правде у току 2025.године је евидентирано више захтева за примену васпитних налога обзиром на утврђене предности њихове примене: смањење стигматизације деце

у сукобу са законом и негативних последица судских поступака. Изречени су васпитни налози :

1.Поравнање са оштећеним како би се накнадом штете, извињењем, радом или на неки други начин отклониле, у целини или делимично, штетне последице дела;

2. Подвргавање одговарајућем испитивању и одвикавању од зависности изазване употребом алкохолних пића или опојних дрога;

3. Укључивање у појединачни или групни третман у одговарајућој здравственој установи или саветовалишту.

Заводских васпитних мера и мера кривичних санкција малолетничког затвора није било током извештајног периода.

Број малолетника са проблемима у понашању на евиденцији ЦСР у току 2025. године

| Узраст | Број |
|--------------------|-------------|
| 6-14 година | 35 |
| 15-17 | 52 |
| Укупно | 87 |

- Број малолетних лица са извршеним прекршајем и у сукобу са законом у овој години не бележи повећање броја у односу на претходне године;

- Тенденција је и даље, већег броја малолетника који се са кривичним или прекршајним делима појављују на евиденцији ЦСР по први пут.

-Број лица са рецидивом /поновљена кривична дела и поновни захтев суда /тужилаштва/ није у складу са трендом појаве рецидивизма у последњих неколико година.;

- Малолетна лица у сукобу са законом и учиниоци кривичних дела су углавном редовни ученици средњих школа ;

- Мења се врста кривичних дела и прекршајних дела.Најчешћи покренути поступци тичу се прекршаја из Закона о јавном реду и миру и Закона о безбедности саобраћаја на путевима и

- Основне школе и средње школе се и даље обраћају Служби за помоћ у санирању неприлагођеног понашања деце у школи те, ово намеће потребу

заједничког рада, сарадње и нових програма на превенцији малолетничке делинквенције у Граду.

Вршњачко насиље

Вршњачко насиље деце старости до 14 година је озбиљан и сложен проблем са којим се суочавају и стручни радници ангажовани у Служби за заштиту деце и младих, обзиром на сложеност појаве и главне одреднице насилничког понашања /свесност намере да се некоме науди, понављање насилне радње – агресивног акта, дисбаланс снага, страх од насилника, далеко учесталија вербална агресивност, социјално и све присутније дигитално насиље.../ и непостојање инструмената и начина за вођење ове евиденције.

Током 2025. године евидентирано је 28 деце која су у ризику од вршњачког насиља.

Обзиром на последице (насиље за прогоњеног је увек болно, понижавајуће, последице су дуготрајне и могу добити тешке и опасне димензије и проузроковати велику патњу и психолошку штету), потребно је у наредном периоду овом проблему посветити значајнију пажњу путем успостављања превентивних, мултисекторских програма, који ће овај проблем учинити видљивијим.

Деца без родитељског старања

Дететом без родитељског старања сматра се: дете које нема живе родитеље, дете чији су родитељи непознати или је непознато њихово боравиште, дете чији су родитељи потпуно лишени родитељског права, дете чији родитељи нису стекли пословну способност, дете чији су родитељи лишени права на чување и подизање односно васпитавање детета и дете чији се родитељи не старају о детету или се не старају о детету на одговарајући начин. Деца без родитељског старања уживају посебну заштиту и основни видови заштите су: старатељство, смештај у другу породицу, смештај у установу и усвојење.

Старатељство

Старатељство је облик породично-правне заштите којим држава обезбеђује бригу о деци без родитељског старања, односно по закону тачно одређеним условима, старатељством се може привремено штитити имовина, личност, права и интереси деце без родитељског старања (привремено старатељство). Старатељска заштита је врло важна за децу и младе, јер се после усвојења сматра најпотпунијим обликом заштите личности и интереса деце и младих. Разлог примењене мере старатељске заштите су родитељи лишени родитељског права.

| Врста смештаја деце према решењу о СТАЛНОМ старатељству на дан 31.12. према броју деце | |
|---|------------------|
| Врста смештаја | Број деце |
| Сродничка породица - смештај код старатеља сродника или сродника, смештај без надокнаде | 4 |
| Сродничка хранитељска породица | 3 |
| Друга хранитељска породица | 2 |
| Домски смештај | 1 |
| Прихватилиште | 0 |
| Укупно | 10 |

Привремена старатељска заштита је чешће примењиван облик заштите малолетних лица, те је тако број деце за коју је донето решење о мерама привремене старатељске заштите је 6.

Код привременог старатељства старатељ је најчешће непосредни /заступање у оставинским поступцима, поступцима лишавања пословне способности и поступцима продужења родитељског права/. Евидентан је значајан број непосредних старатеља изабраних из редова стручних радника Службе за заштиту деце и младих. Непосредно старатељство је посебно лоше за кориснике јер старатељ који је запослен у центру за социјални рад, најчешће нема времена за корисника. Ово је веома неповољно и за запослене у Служби јер их додатно оптерећује поред изузетно широког обима рада. У следећем извештајном периоду потребно је, веће ангажовање ради укључивања старатеља из редова сродника и других блиских особа штићеника. Као позитивну мотивацију и вредновање рада старатеља, потребно је планом предвидети израду критеријума и обезбеђивање новчаних средстава за награђивање старатеља, сходно усвојеном Правилнику о награђивању.

Породични смештај је доминантан вид социјалне заштите за децу и младе, а разлози упућивања деце и младих на породични смештај су неадекватно родитељско старање /занемаривање, злостављање, злоупотреба/, као и одсуство родитељског старања /родитељи преминули, родитељи непознати, родитељи непознатог боравишта, родитељи лишени родитељског права, делимично лишени родитељског права, лишени пословне способности, нису стекли пословну способност/ и спреченост родитеља да врше родитељско право /одслужење затворске казне, болничко лечење, тешке болести, душевна обољења.../.

Број деце за коју је у току године донето решење о смештају у породични смештај (нови корисници) према узрасту и полу

| Врста смештаја | 0 - 2 | | 3 - 5 | | 6 - 14 | | 15 - 17 | | Укупно | Укупно | Укупно | Укупно | Укупно | Укупно | Укупно |
|--|-------|---|-------|---|--------|---|---------|---|--------|--------|--------|---------|--------|--------|--------|
| | М | Ж | М | Ж | М | Ж | М | Ж | 0 - 2 | 3 - 5 | 6 - 14 | 15 - 17 | М | Ж | Укупно |
| Смештај у сродничку хранитељску породицу | 0 | 0 | 0 | 0 | 0 | 0 | 0 | 0 | 0 | 0 | 0 | 0 | 0 | 0 | 0 |
| Смештај у другу хранитељску породицу | 0 | 0 | 1 | 0 | 0 | 2 | 0 | 0 | 0 | 1 | 2 | 0 | 1 | 2 | 3 |
| Укупно | 0 | 0 | 1 | 0 | 0 | 2 | 0 | 0 | 0 | 1 | 2 | 0 | 1 | 2 | 3 |

Остваривање права на домски смештај

Структура корисника ове услуге се мења, те услугу користе само деца и млади са инвалидитетом.

Број младих корисника домског смештаја током године је четворо /4/ и то: у Дому „Кулине“, у Дому „Збрињавање“ у Панчеву, у Дому „Колевка“ у Суботици и у Дому у Ветернику.

Усвојење

Центар за социјални рад, као Орган старатељства, законом је овлашћен да:

- води поступак утврђивања опште подобности деце за усвојење,
- прима захтеве за усвојење,
- спроводи стручне процедуре и
- утврђује општу подобност сваког пара или појединца који аплицира за усвојење детета.

Број подобних усвојитељских парова или појединаца који чекају на усвојење је 4.

Поред редовних послова везаних за заштиту деце без родитељског старања (разматрање извештаја, ревизије, планирање, извештавање, евалуација ...) Служба за заштиту деце и омладине је и током 2025.године наставила добру праксу да се тренутним новчаним помоћима побољшава материјални положај деце, те су обезбеђивана новчана средства за обележавање рођендана, куповину школског прибора, плаћање рекреативних настава и екскурзија и за задовољавање других потреба деце.

Пракса да се бар једном годишње обиђу деца која се налазе на смештају ван градске територије је настављена и ове године .

Поновни прегледи и планови -план сталности и план за самосталан живот, су урађени за сву децу и младе под старатељством током фебруара 2025.године, док су за децу на смештају поновни прегледи и планови урађени током фебруара и током септембра (2 пута годишње).

Центар за социјални рад „Ужице“ све послове везане за хранитељство као што је утврђивање опште подобности деце за породични смештај, хранитеља, праћење реализације породичног смештаја, обавља самостално јер још увек није заживео рад Центра за породични смештај и усвојење у Крагујевцу на подручју Златиборског округа.

У току године је направљен план за популаризацију породичног смештаја ради повећања броја хранитељских породица који ће се реализовати током године. Током године активно се спроводила кампања хранитељства у сарадњи са Центром за породични смештај и усвојење и ресорним Министарствима под слоганом Постани хранитељ јер сваком детету треба породица.

Деца са инвалидитетом

Од преласка на постојећу организацију рада, на третману Службе за заштиту деце и младих налазе се и деца и млади са инвалидитетом, али само она која су обухваћена следећим облицима социјалне заштите: смештај, старатељство, усвојење, професионално оспособљавање и коришћење права на услуге које пружа Градски центар за услуге социјалне заштите, а то су: Дневни боравак за децу и младе, Лични пратилац детета, Помоћ у кући за децу и младе са инвалидитетом, Становање уз подршку за младе који се осамостаљују .

Због болести или сметњи у психофизичком развоју када млада особа није у стању да се самостално стара о себи и о заштити својих права и интереса, родитељско право се може продужити након пунолетства. На евиденцији Центра налази се 7 младих особа са продуженим родитељским правом. Проблеми са којима смо се суочавали током заштите деце са инвалидитетом, а чије би решавање допринело да се и овој деци и младима обезбеде услови за оптималан развој, су следећи:

- недовољан капацитет Дневног боравка
- недовољан број хранитељских породица које би биле спремне да обезбеде смештај за децу са инвалидитетом и
- недовољан НВО, удружења и институција које се баве заштитом деце са инвалидитетом /присутан мали број пружаоца услуга из невладиног и приватног сектора/.

Посебно истичемо добру сарадњу локалне самоуправе , Школске управе у Ужицу ,Основне школе за децу са сметњама у развоју „Миодраг В. Матић“ са Интерресорном комисијом као пример добре праксе и препознавања потреба деце са инвалидитетом /уважавање процене потреба Комисије и обезбеђивање средстава на посебној буџетској линији за обезбеђивање процењених потреба деце/.

Служба је током године наставила добру сарадњу са Градским Центром за пружање услуга социјалне заштите .

Послови заштите од насиља у породици

Насиље у породици је понашање којим један члан породице угрожава телесни интегритет, душевно здравље или спокојство другог члана. Насиље у

породици је дефинисано Породичним законом у ком су предвиђене и мере заштите, а кривичним закоником, насиље у породици је окарактерисано као кривично дело.

Под насиљем у породици Породични закон предвиђа следеће радње:

- Наношење или покушај наношења телесне повреде;
- Изазивање страха претњом убиства или наношења телесне повреде члану породице или њему блиском лицу;
- Присиљавање на сексуални однос;
- Навођење на сексуални однос или сексуални однос са лицем које није навршило 14 година живота или немоћним лицем;
- Ограничавање слободе кретања или комуницарања са трећим лицем;
- Вређање, као и свако друго дрско, безобзирно или злонамерно понашање.

Према Породичном закону разликујемо: физичко насиље, психичко насиље, сексуално и економско насиље.

Мере заштите од насиља у породици које предвиђа Породични закон су:

- Издавање налога за иселење из породичног стана или куће, без обзира на право својине односно закупа непокретности;
- Забрана приближавања члану породице на одређеној удаљености;
- Забрана приступа у простор око места становања или места рада члана породице;
- Забрана даљег узнемиравања члана породице

Лишавање родитељског права

Породичним законом предвиђено је да родитељ који злоупотребљава права или грубо занемарује дужности из садржине родитељског права може бити потпуно или делимично лишен родитељског права.

Надзор над вршењем родитељског права

Превентивни надзор над вршењем родитељског права обавља орган старатељства када доноси одлуке којима омогућава родитељима да врше родитељско право у циљу заштите интереса детета.

Корективни надзор над вршењем родитељског права обавља орган старатељства када је интерес детета у биолошкој породици угрожен, а

процењује се да постоји капацитет породице да се постигне позитивна промена и унапреде родитељске компетенције. Мере корективног надзора су:

- упозорење родитељима на недостатке у вршењу родитељског права,
- упућивање родитеља на разговор у породично саветовалиште или установу специјализовану за посредовање у породичним односима
- захтев родитељима да положи рачун о управљању имовином детета.

Током године евидентирана је 101 пријава насиља у породици према детету (директно или индиректно).

Број породица код којих је у току извештајног периода утврђено постојање насиља је знатно већи него у претходном периоду, док се као доминантна врста насиља издваја занемаривање, физичко насиље које је готово увек у комбинацији са психичким насиљем. Према месту одвијања насиља као примарно место издваја се биолошка породица док структура насилника према сродству са жртвом углавном чине најближи сродници- родитељ, брачни односно ванбрачни партнер.

Најчешће примењени облици заштите:

1. Пружање материјалне, правне или стручно саветодавне подршке жртви насиља
2. Налаз и мишљење ОЈТ односно Основном суду по подношењу пријаве
3. Смештај у „Сигурну кућу“ – издвајање жртве насиља из породице
4. Упућивање жртве насиља на услуге других одговарајућих установа.

Остварена је добра сарадња са ПУ, ОЈТ и Основним судом. Ефекти добре сарадње се огледају у броју изречених мера заштите од насиља, броја добијених службених белешки ПУ и броја њихових позива за стручне раднике, приликом пасивног дежурства.

Деца жртве дечијих, раних и принудних бракова

Дечијим браком се сматра свака формална и неформална заједница у којој су једно или обоје партнера малолетни односно особе млађе од 18 година сходно *Инструкцији о начину рада центара за социјални рад - органа старатељства у заштити деце од дечијих бракова* (број: 551-00-00100/2019-14) коју је надлежни министар за рад, запошљавање, борачка и социјална питања донео 20.05.2019.

године а којом се уређује начин рада центара за социјални рад-органа старатељства у заштити деце од дечјих, раних и принудних бракова, у ситуацијама када постоји ризик од склапања таквог брака или када такав брак постоји.

Током извештајног периода Центар за социјални рад " Ужице" на својој евиденцији није имао на третману децу у заштити од дечјих, раних и принудних бракова.

Деца и млади жртве злоупотребе дечијег рада

"Злоупотреба дечијег рада је онај рад детета који угрожава развој његових потенцијала и достојанство, негативно утиче на интелектуални, физички, друштвени и морални развој детета, а изложеност детета неадекватном раду негативно утиче на његово образовање, а последично и на будуће достојанствено запослење." (В.Јовановић)

Карактеристичне ситуације.

- Сви облици ропства или обичаја сличних ропству, као што су трговина децом (продаја и кријумчарење деце, дужничко ропство и кметство и принудни или обавезни рад деце млађе од 18 година);
- Коришћење, набављање или нуђење детета ради проституције, производње порнографије или за порнографске представе деце млађе од 18 година;
- Коришћење, набављање или нуђење детета млађег од 18 година за недозвољене активности, укључујући и промет опојних дрога;
- Радно ангажовање деце млађе од 15 година код послодавца или у оквиру пољопривредног газдинства;
- Радно ангажовање деце млађе од 15 година у породичном домаћинству на неадекватним пословима, односно у неодговарајућим условима рада;
- Радно ангажовање деце млађе од 18 година на неодговарајућим пословима који су, по својој природи или околностима у којима се обављају, вероватно штетни по здравље, безбедност или морал деце;

- Запошљавање и радно ангажовање деце старости 15 до 18 година у неодговарајућим условима рада, злостављање деце на раду и дискриминацију према узрасту, односно радном искуству.

Центар за социјални рад није имао случајеве пријаве за децу и младе жртве злоупотребе дечијег рада током 2025.године

Жртве трговине људима

Деце жртава трговине људима, деце жртава злоупотребе дечијег рада и деце жртава дечијег брака у извештајном периоду није било, али је ЦСР у сарадњи са НВО учествовао у округлим столовима које су организовале ове организације, а који су имали за циљ скретање пажње јавности на опасност и последице трговине људима, злоупотребе дечијег рада и жртава дечијег брака упознавање јавности са методама и начинима заштите жртава и повезивање надлежних институција за заштиту.

Деца из породица са поремећеним породичним односима

Током 2025. године, регистрован је благи пораст броја породица са дисфункционалним обрасцем понашања, било да се ради о породицама код којих није дошло до подношења тужбе за развод брака, било са поднетом тужбом или се дисфункционални образац понашања јавља након сепарације родитељског пара.

У структури деце из породица са поремећеним односима највише деце, је из породица у којима су родитељи већ у прекиду заједнице или бракоразводном спору на суду .

Служба за децу и младе је доставила налазе и мишљења Основном суду у поступку решавања родитељских спорова око вршења родитељског права и то за 111 деце које се тичу процена за вршење родитељског права. Значајан број породица који се током године обратио пријемној канцеларији определио се за упућивање у Саветовалиште за породицу где је са њима настављен рад .

Запажања о начину рада са овим категоријама корисника:

- Почетне и усмерене процене са планирањем рада са породицом су углавном рађене у поступцима где је рађена процена за вршење родитељског права.
- Оптерећеност водитеља случаја је углавном квантитативно уједначена. Током ове године је запажено додатно оптерећење радника бројем задужења, обзиром на благо повећање броја захтева у односу на претходне године.
- Квалитативна процена оптерећености водитеља случаја у укупном збиру и током рада у појединачним поступањима није мерена, јер није могућа из следећих разлога:
 - начин поделе предмета
 - вишеструка ангажованост појединих стручних радника/ и као водитеља у више служби и као водитеља и супервизора и руководиоца/
 - сложеност појединих предмета
 - различита задуженост старим предметима
 - усмереност на раније начине рада
- Број породица са унутарпородичним проблемима расте.

Поред наведених послова Служба заштиту деце се ангажовала и на реализацији

захтева других институција и то:

- других Центара за социјални рад за достављање података за потенцијалне хранитеље и усвојитеље;
- замолних радњи других институција /школа и других/ за предузимање одређених активности за решавање проблема /материјалних, за плаћање трошкова рекреативне наставе и екскурзија, проблема у понашању и др/ ;
- потврде, сагласности и остали захтеви ;
- месечна корекција листинга смештене деце и младих;
- праћења раније евидентираних породица и помоћи у решавању одређених проблемских ситуација.
- Реализација планом превиђених активности и то: Обележавање „Дана породице“ и „Сајам услуге социјалне заштите“ -обележавање Дечје недеље и месеца старих/.

Сумирајући резултате рада Службе може се закључити:

-Основни стручни послови Службе су послови везани за процену потреба и планирање заштите и услуга, су истовремено и најзаступљенији део послова у Служби. Највећи број реализованих стручних поступака се односи на почетну процену. Следећи по броју су стручни поступци усмерене процене корисника . Различите врсте стручних процена (за усвојитеља, за старатеља, за хранитеље) такође су сачињене у великом броју.

-Планови заштите су такође сачињени за сву евидентирану децу и младе, сходно одредбама Правилника.

-Специјализовани послови ЦСР као што су саветодавно-терапијске и социјално-едукативне услуге (индивидуално саветовање, саветодавно усмеравање породица и породична терапија) обухватиле су у 2025. години, велики број корисника услуга ове Службе и допринели задовољавању индивидуалних и заједничких потреба грађана у области социјалне заштите и спречавању и сузбијању социјалних проблема.

И стручни послови супервизора у ЦСР напредовали су у току 2025. године. Највећи број реализованих послова супервизора је утврђен у случајевима када је супервизор радио на извршењу индивидуалне супервизије .

У примени мера породично-правне заштите више је рада на старатељству, а мање код мера надзора над вршењем родитељског права.

Повећањем броја радника и развојем нових услуга на локалу и систематичнијом применом и усавршавањем и дограђивањем приступа „водитеља случаја“ очекујемо да ће наши корисници своје потребе у нашој Служби задовољавати на ефикаснији и квалитетнији начин.

Томе би допринело и:

- постављање квантитативних и квалитативних стандарда који ће омогућити нормирање задужености стручних радника предметима. Прописивање норматива омогућило би равномернију расподелу предмета као и могућност стручњака са специјализацијама да примењују стечена знања у поступцима, али на мањем броју предмета;

- обезбеђивање услова, пре свега материјалних за реализовање континуиране и равномерне обуке свих стручних радника кроз похађање акредитованих програма обуке, што је и захтев за обнављање лиценце;

- организовање додатних обука стручним радницима везаних за злостављање и занемаривање и насиље у породици;

- организовање додатних обука за планирање и израду плана услуга јер оно што нам и даље представља тешкоћу јесте постављање јасних циљева и активна партиципација корисника /корисник учествује у свим фазама али без довољно изграђене свести о личној одговорности уз још увек патерналистички став запослених у Служби/;

- стварање услова да се руководиоци Служби и супервизор баве само пословима предвиђеним Правилником;

- побољшање техничких капацитета и почетак рад програма за спровођење стручних поступака и евидентирање корисника, облика, мера и услуга социјалног рада. У току 2025.године Служба за заштиту деце и младих, води евиденцију и документацију у електронском облику у јединственом систему за заштиту и аутоматизацију инструмената социјалне заштите СОЗИС коришћењем података из регистра Социјална карта, у складу са законом и Правилником о организацији, нормативима и стандардима рада центра за социјални рад;

- развијање ресурса локалне заједнице за адекватно решавање проблема угрожених лица и усаглашавање постојећих са одговарајућим стандардима и

- запошљавање нових водитеља случаја и повећање броја водитеља случаја ангажованих у Служби.

СЛУЖБА ЗА ЗАШТИТУ ОДРАСЛИХ И СТАРИЈИХ ЛИЦА

Службу за заштиту одраслих и старијих лица чине четири стручна радника- водитеља случаја: два дипломирана социјална радника, психолог, андрагог. У Служби је запослен и један дипломирани правник. Руководилац Службе ради и као водитељ случаја. Супервизор службе је дипломирани социјални радник који ради као водитељ случаја у Служби за децу и младе.

Стручни радници у Служби као водитељи случаја раде са породицама код којих је неопходно применити неки од облика социјалне заштите. Највеће ангажовање је на смештају одраслих и старијих лица (у Геронтолошке центре, домска одељења, домове за душевно оболела лица и др.),затим на старатељској заштити одраслих и старијих (одређивање привременог и сталног старатеља у поступку лишења пословне способности и стављање под старатељство, као и одређивање привременог старатеља у поступцима смештаја, располагања новца

за плаћање трошкова смештаја), преиспитивању примењених облика заштите, у саветодавном и дијагностичком раду са породицама у којима су односи дисфункционални (породице код којих је утврђено постојање поремећених породичних односа, занемаривање старијих хронично оболелих лица , као и породице код којих је утврђено постојање насиља).

Начин расподеле предмета између водитеља случаја зависи од броја активних предмета, тежинског фактора, ризика у раду, времена неопходног за рад на предмету, дужине и динамике праћења предмета, броја затворених предмета.

Корисници

На евиденцији Центра током 2025. године евидентирано је 5.341 одраслих и старијих лица што је такође нешто више него протеклих година.

| Старосна група | Мушки | Женски | Недефинисано | Укупно |
|---------------------|-------|--------|--------------|--------|
| Одрасли (26-64) | 1389 | 1774 | 10 | 3173 |
| Старији (65 и више) | 828 | 1334 | 6 | 2168 |

Старатељство

Старатељска заштита је једна од најпримењиванијих облика социјалне заштите.

| | Старосна група | Мушки | Женски | Укупно |
|---|---------------------|-------|--------|--------|
| Привремени старатељ-колективни старатељ | Одрасли (26-64) | 0 | 0 | 0 |
| Привремени старатељ-колективни старатељ | Старији (65 и више) | 0 | 0 | 0 |
| Привремени старатељ-непосредни | Одрасли (26-64) | 7 | 3 | 10 |
| Привремени старатељ-непосредни | Старији (65 и више) | 5 | 4 | 9 |
| Привремени старатељ-физичко лице | Одрасли (26-64) | 6 | 2 | 8 |
| Привремени старатељ-физичко лице | Старији (65 и више) | 17 | 41 | 58 |

| Старосна група | Пол | Број креираних предмета |
|----------------|--------------|-------------------------|
| Млади (18-25) | Недефинисано | 0 |

| | | |
|---------------------|--------------|---|
| Млади (18-25) | Мушки | 0 |
| Млади (18-25) | Женски | 1 |
| Одрасли (26-64) | Недефинисано | 0 |
| Одрасли (26-64) | Мушки | 0 |
| Одрасли (26-64) | Женски | 1 |
| Старији (65 и више) | Недефинисано | 0 |
| Старији (65 и више) | Мушки | 2 |
| Старији (65 и више) | Женски | 0 |

Током 2025. године за 4 нових корисника донето је решење о стављању под старатељство, те је сада укупан број корисника под старатељством на евиденцији Центра 109. Вршиоци дужности старатеља у највећем броју су физичка лица.

Престанак старатељске заштите евидентиран је код 5 лица и код свих штићеника до прекида је дошло услед смрти.

Водитељи случаја су вршили процену подобности привременог старатеља у следећим поступцима:

- На захтев суда: постављање привременог старатеља у поступку лишења и у поступку проглашења несталог лица за умрло;
- Захтеви поднети у ЦСР за постављање привременог старатеља .

Водитељи случаја у сарадњи са старатељима давали су сагласност за штићенике у дому и то: за спровођење хитних медицинских интервенција, вакцинасање, трошење цепарца.

Водитељи случаја – непосредни старатељи редовно обилазе штићенике који се налазе у отвореној заштити и покушавају да одговоре њиховим потребама. Успостављена је и добра сарадња са њиховим старатељима, који увек могу да се обрате Центру за било какве недоумице, проблеме на које наилазе током вршења старатељске заштите.

Смештај

Значајан сегмент у свеукупној заштити одраслих и старијих је ванинституционална и институционална заштита. Збрињавање смештајем у другу породицу је недовољно развијено.

Потреба за социјалним радом са старима је знатно већа из године у годину. Намеће се потреба за збрињавањем старијих и организовањем њиховог животног окружења. Ванинституционално збрињавање пружа старијима могућност да што дуже живе у свом природном окружењу, те је императив стручних радника да у поступку збрињавања испитају све могућности за опстанак и адекватно збрињавање старије особе у својој породици.

Капацитети домова за старе и домова за смештај душевно оболелих лица и ментално заосталих не могу да прате потребе ових категорија корисника. Проблеми на које наилазе водитељи случаја односе се на изналажење начина где ће се привремено сместити корисници, док се не заврши сва процедура у вези са смештајем у адекватну установу. До сада се тај проблем решавао на тај начин што се корисник смештао на неко од одељења у Општој болници у Ужицу где се обрађивао за потребну медицинску документацију а након тога се са одељења често премештао на Палијативно одељење у Пожеги где обично буду две недеље и одакле одлазе на смештај у адекватну установу.

Током 2025. године донето је 25 решења о смештају пунолетних корисника. Када је врста смештаја у питању највећи доминантан је као и претходних година домски смештај старијих лица.

| Старосна група | Пол | Број креираних предмета | Број признавања | |
|---------------------|--------------|-------------------------|-----------------|--|
| Млади (18-25) | Недефинисано | 0 | 0 | |
| Млади (18-25) | Мушки | 0 | 0 | |
| Млади (18-25) | Женски | 0 | 0 | |
| Одрасли (26-64) | Недефинисано | 0 | 0 | |
| Одрасли (26-64) | Мушки | 8 | 4 | |
| Одрасли (26-64) | Женски | 2 | 1 | |
| Старији (65 и више) | Недефинисано | 0 | 0 | |
| Старији (65 и више) | Мушки | 18 | 11 | |
| Старији (65 и више) | Женски | 15 | 7 | |

Број поднетих захтева за смештај у установу социјалне заштите је већи него претходних година. Примећује се веће интересовање сродника и корисника који се опредељују за смештај у приватне домове.

2025. године број пунолетних корисника смештаја на евиденцији Центра за социјални рад „ Ужице“ је 135 .Најчешћи разлог прекида овакве врсте смештаја током године је смрт корисника.

Насиље

Током претходне године евидентирано је укупно 190 пријава насиља код пунолетних корисника. Највећи број пријава стиже са изреченим хитним мерама заштите против насиља у породици. У највећем броју жртве насиља су одрасле женске особе, док је доминантна врста насиља психичко насиље. Оно што је примећено у овом извештајном периоду је да је велики број починиоца насиља син односно кћерка жртве.

Стручни радници приликом рада са жртвама насиља, пружају психолошку, правну и материјалну помоћ у Центру, обезбеђују психолошку и психијатријску помоћ ван Центра, сарађују са другим установама, упућују на друге установе. Неки случајеви се стижу на евиденцију Центра као насиље, али се даљим радом утврди да се не ради о насиљу већ о поремећеним породичним односима, па њихове чланове упућујемо у Саветовалиште за брак и породицу.

Када је у питању занемаривање незнатан број лица је дошао као пријава – занемаривање, јер често оваква лица на крају буду смештена у одговарајућу установу.

СЛУЖБА ЗА ПРАВНЕ ПОСЛОВЕ

Служба за правне послове са канцеларијом за материјална давања и пријемном канцеларијом чини посебну организациону јединицу у Центру. Рад пријемне канцеларије осигурава приступ и коришћење услуга помоћи и подршке породици, односно њеним члановима. Прихвата поднеске, прима телефонске позиве или путем личног контакта са подносиоцем захтева или особом која пријављује случај, помаже у састављању одговарајућег понеска и проверава прихватљивост истог, врши пријемну процену поднеска и пружа све потребне информације подносиоцу. Планира и обезбеђује директне

услуге, упућује на друге надлежне службе и отварање случаја у Центру. Корисници, установе, организације и др. могу се обратити Центру и електронским путем на званичну мејл адресу. Са свим пристиглим захтевима поступа се у складу са Правилником о организацији, нормативима и стандардима рада центара за социјални рад.

Канцеларија за материјална давања током 2025. године радила је на пријему захтева за признавање и обнову права на новчану социјалну помоћ, израда налаза и мишљења по новим захтевима за новчану социјалну помоћ, налаза и мишљења по обновљеним захтевима за НСП, налаза и мишљења везано за разне промене (престанак права, промена носиоца права, броја чланова и др,) као и велики број предлога за утврђивање потребе за додаток за помоћ и негу другог лица, телесног оштећења. Регистар Социјална карта је у највећој мери усмерен на ову службу и канцеларију за материјалну подршку, било да се ради о разрешавању нотификација или уношењу нових захтева.

У канцеларији за материјална давања могу се остварити и права из надлежности Града Ужица. И то:

1. Право на једнократну новчану помоћ;
2. Ванредну новчану помоћ;
3. Једнократне помоћи у природи;
4. Опремање корисника за смештај у установу социјалне заштите;
5. Право на потпуно или делимично ослобађање од плаћања стамбено-комуналних услуга;
6. Делимично ослобађање од стамбено- комуналних услуга за особе са инвалидитетом или ратне војне инвалиде;
7. Суфинансирање вантелесне оплодње;
8. Обезбеђење огрева за кориснике новчане социјалне помоћи;
9. Бесплатан оброк у Народној кухињи;

Канцеларија за материјална давања се бави праћењем, подршком и реализацијом права везаних за материјална давања (новчане социјалне помоћи, додаток за туђу негу и помоћ, помоћ у природи и др.) у складу са Законом о социјалној заштити и прописима донетим за његово спровођење, као и спровођење одлука локалне заједнице. Закључно са 31.12.2025. године на евиденцији Центра било је 40 породица које су носиоци права на новчану социјалну помоћ. Укупно са члановима њихових домаћинстава је 124.

Употребом Регитра Социјална карта стручни радник сада путем нотификација добија обавештења о свим променама код корисника а који утичу на право.

До краја 2025. године престало је право оним породицама, односно појединцима код којих је право признато на ограничено време од девет месеци, као и породицама, односно појединцима код којих је дошло до промена које су од утицаја на остварено право (запослење, пензија, смрт...). Њих је 9.

Осим овог облика заштите као најцелисходнијег примењивани су и остали облици и услуге које финансира локална заједница.

За децу узраста до 10 година, кориснике НСП-а и деце из социјално угрожених породица обезбеђени су пакетићи за Нову годину преко Црвеног крста.

У сарадњи са Ужичким Тета Мразицама подељени су новогодишњи пакетићи за деце корисника новчане социјалне помоћи и деце без родитељског старања.

У току 2025. године посредовали смо и код других институција из локалне заједнице у погледу пружања субвенција (вртићи, НСЗ, ЕПС, ЈКП и др.).

Што се тиче **материјалне подршке** ту спадају следећа материјална давања:

- **Једнократна новчана помоћ** из које се исплаћују једнократне новчане помоћи и опремање корисника за смештај у установу социјалне заштите и сл. Једнократна новчана помоћ је вид новчане помоћи који се протекле године најчешће пружао корисницима. Тако је у току године примљен 1275 захтева. Новчана средства се дају корисницима за куповину хране и основних животних намирница, али и лекова, плаћање дажбина и сл.

-**ДКР** (друштвено корисни рад који користе радно способни корисници једнократних помоћи коју одобрава и исплаћује Центар у партнерству са Градском управом за послове органа града , општу управу и друштвене делатности). Право на радно ангажовање корисника права на материјално обезбеђење признато је за 33 корисника.

-**Једнократна помоћ у природи** (која се састоји у прехранбено - хигијенским пакетима који се додељују социјално угроженом становништву два пута годишње у количини сразмерно броју чланова домаћинства, дистрибуцију једнократних новчаних помоћи у природи обавља Црвени крст Ужице).

-Потпуно или делимично ослобађање од плаћања стамбено - комуналних услуга и потпуно или делимично ослобађање од плаћања стамбено - комуналних услуга за особе са инвалидитетом и ратне војне инвалиде (целокупан управни поступак се води пред Центром уз достављање одговарајуће документације). У току године примљена су 82 захтева за остваривање права на ослобађање од плаћања стамбено- комуналних услуга.

-Бесплатан оброк у Народној кухињи (Упут даје Центар, а услугу пружа Црвени крст Ужице где се и налази народна кухиња.).

-Обезбеђивање огрева за кориснике новчане социјалне помоћи (тим за доделу сталне новчане помоћи врше процену корисника и обезбеђује им подршку у набавци огревног дрвета за једну грејну сезону у новчаној противвредности). За 102 корисника новчане социјалне помоћи обезбеђено је по 22.000 динара за набавку огрева.

Право на додатак за помоћ и негу другог лица има лице коме је због телесног или сензорног оштећења, интелектуалних потешкоћа или промена у здравственом стању неопходна помоћ и нега другог лица да би задовољило своје основне животне потребе. Право на додатак за помоћ и негу другог лица остварује лице које то право не може да оствари по другом правном основу. Потреба за помоћи и негом другог лица утврђује се на основу прописа о пензијском и инвалидском осигурању. Доплата за помоћ и негу другог лица утврђује се у номиналном месечном износу.

Износ додатка за помоћ и негу другог лица усклађује се са индексом потрошачких цена у претходних шест месеци , на основу статистичких података, два пута годишње, 1. априла и 1. октобра. Номинани износ додатка за помоћ и негу другог лица, заокружен у динарима, утврђује министар надлежан за послове социјалне заштите.

Право на увећани додатак за помоћ и негу другог лица има лице за које је, на основу прописа о пензијском и инвалидском осигурању, утврђено да има телесно оштећење од 100% по једном основу или да има органски трајни поремећај неуролошког и психичког типа.

Током 2025. године поднето је 146 захтева за остваривање права на додатак за помоћ и негу другог лица и 230 захтева за остваривање права на увећан додатак.

Током године право је престало за 64 корисника. На дан 31.12.2025. године укупан број корисника додатка за помоћ и негу другог лица и увећаног додатка био је 561.

ЗАКЉУЧНА РАЗМАТРАЊА

Нова унутрашња организација која се примењује подразумева водитеља случаја који је задужен за конкретан случај и независно од тога што на основу његове процене укључује и користи стручне ресурсе из своје установе или установа и организација у локалној заједници, степен ангажовања и личне одговорности је већи и захтева додатно ангажовање и више времена које стручни радник проведе на једном случају, јер он захтева низ активности које нису више као у претходној организацији, класично тимске. Процес вођења случаја значи системски приступ у социјалном раду који обухвата процену, могућност одређене врсте услуге, планирање, координацију, надгледање и евалуацију услуга, а све са циљем превазилажења проблема корисника.

Повећањем броја радника и развојем нових услуга на локалу и систематичнијом применом и усавршавањем и дограђивањем приступа „водитеља случаја“ очекујемо да ће наши корисници своје потребе у нашој установи задовољавати на ефикаснији и квалитетнији начин.

Томе би допринело и:

- Постављање квантитативних и квалитативних стандарда који ће омогућити нормирање задужености стручних радника предметима. Прописивање норматива омогућило би равномернију расподелу предмета као и могућност стручњака са специјализацијама да примењују стечена знања у поступцима, али на мањем броју предмета.

- Обезбеђивање услова /пре свега материјалних/ за реализовање континуиране и равномерне обуке свих стручних радника кроз похађање акредитованих програма обуке, што је и захтев за обнављање лиценце.

- Организовање додатних обука стручним радницима везаних за злостављање и занемаривање и насиље у породици.

- Организовање додатних обука за планирање и израду плана услуга, јер оно што нам и даље представља тешкоћу јесте постављање јасних циљева и активна партиципација корисника /корисник учествује у свим фазама али без довољно изграђене свести о личној одговорности уз још увек патерналистички став запослених у Служби/.

- Стварање услова да се руководиоци Служби и супервизор баве само пословима предвиђеним Правилником,

- Побољшање техничких капацитета и израда адекватног програма за спровођење стручних поступака и евидентирање корисника, облика, мера и услуга социјалног рада у најскорије време /DILS/,

- Развијање ресурса локалне заједнице за адекватно решавање проблема угрожених лица и усаглашавање постојећих са одговарајућим стандардима и

- Повећање броја водитеља случаја ангажованих у Службама Центра за социјални рад.

**ДОМСКО ОДЕЉЕЊЕ ЗА СМЕШТАЈ ОДРАСЛИХ
И СТАРИЈИХ ЛИЦА „ЗАБУЧЈЕ“
ЗА 2025. ГОДИНУ**

САДРЖАЈ ИЗВЕШТАЈА

- I ОСНОВНЕ ИНФОРМАЦИЈЕ О УСТАНОВИ ЗА СМЕШТАЈ
- II УВОДНИ ДЕО
- III УСТАНОВА КАО ПРУЖАЛАЦ УСЛУГА
- IV КОРИСНИЦИ УСЛУГЕ СМЕШТАЈА
- V ЗАКЉУЧНА РАЗМАТРАЊА

I ОСНОВНЕ ИНФОРМАЦИЈЕ О УСТАНОВИ ЗА СМЕШТАЈ

Назив установе: Домско одељење за смештај одраслих и старијих лица „Забучје“

Оснивач: Министарство за рад, запошљавање, борачка и социјална питања

Година оснивања: Година оснивања установе је 2010. Дом је почео са пријемом корисника 01. 07. 2011. године

Број лиценце: 535 (у законском року поднет је захтев за обнову лиценце)

Лиценцирани капацитет: 80 корисника

Директор установе: Слађана Рогић

Руководилац установе: Виктор Шогоров

Место (град/општина): Ужице

Градска општина: Ужице

Адреса и поштански број: ул. Ђорђа Станојевића бр. 48, 31 000 Ужице

Електронска адреса установе: domzastare.ue@mts.rs

II УВОДНИ ДЕО

Предмет извештаја је рад установе у 2025. години.

Основ за израду извештаја је захтев Републичког завода за социјалну заштиту и позитивни прописи који уређују рад установа социјалне заштите.

Извештај је намењен Републичком заводу за социјалну заштиту.

Домско одељење за смештај одраслих и старијих лица "Забучје" при Центру за социјални рад „Ужице“ је установа социјалне заштите одраслих и старијих лица, која своју основну делатност непосредно заснива и обавља на основу Закона о социјалној заштити Републике Србије, Статута Установе као и других прописа и нормативних аката из области социјалне заштите (одлуке, правилници, уговори и сл.).

Домско одељење за смештај одраслих и старијих лица „Забучје“ основано при Центру за социјални рад „Ужице“ у Ужицу, са радом је почело 01. 07. 2011. године. Смештајни капацитет Домског одељења "Забучје" је 80 места и током целе године попуњени су сви смештајни капацитети.

Установа одраслим и старијим лицима пружа услуге социјалне заштите водећи рачуна о њиховој ефикасности, квалитету услуге, поштовању стандарда и саображености нивоа социјалне заштите реалним потребама корисника. Установа је активно усмерена на континуирано подизање квалитета услуге, поштовање структуралних и функционалних стандарда за пружање услуге и побољшање смештајних услова.

Квалитет услуге обезбеђује се кроз имплементацију различитих метода стручног рада уз поштовање стручних стандарда и спровођење механизма контроле. Партиципација корисника у реализацији услуга социјалне заштите, сагледавање комплексности њихових потреба кроз мултидисциплинарни приступ, као и доследно спровођење концепта активног старења су једна од основних смерница и циљева за сваку програмску годину у континуитету.

Домско одељење за смештај одраслих и старијих лица “Забучје“ има тежњу да својим организационим и кадровским капацитетима, као и иновацијама у домену стручног рада буде препознато као установа која на интегрисан начин пружа услугу смештаја популацији одраслих и старијих лица.

Домско одељење за смештај одраслих и старијих лица „Забучје“, као организациона јединица Центра за социјални рад Ужице је установа која тежи високим стандардима заштите одраслих и старијих особа.

Примарни циљ рада установе је институционална заштита одраслих и старијих лица са територије Града Ужица, али и са подручја других општина, пре свега са подручја Златиборског управног округа.

Основна делатност установе је пружање услуга социјалне заштите кроз домски смештај. У оквиру домског смештаја корисницима се пружају услуге становања, исхране, неге, здравствене заштите; услуге стручног рада, радно-окупациони, културно-забавни садржаји, затим рехабилитациони садржаји и активности, разноврсни рекреативни, образовно-информативни садржаји као и друге услуге у зависности од потреба, способности и интересовања корисника и њиховог општег психофизичког стања.

III УСТАНОВА КАО ПРУЖАЛАЦ УСЛУГА

Организација:

Домско одељење за смештај одраслих и старијих лица „Забучје“, је посебна организациона јединица Центра за социјални рад „Ужице“. Овакав

начин функционисања има низ недостатака, посебно имајући у виду удаљеност дома од Центра за социјални рад као и чињеницу да се писарница, служба рачуноводства и правна служба налазе у Центру за социјални рад а не у објекту установе.

Пружалац услуге има лице непосредно задужено за руковођење. На нивоу установе функцију руковођења врши директор. На нивоу Домског одељења као посебне организационе јединице функцију руковођења врши руководилац Домског одељења.

Директор Центра за социјални рад “Ужице“ има статутом предвиђена права, обавезе и одговорности када је реч о руковођењу установом.

Руководилац домског одељења, такође, има одређена права и обавезе када је реч о организацији рада у Домском одељењу.

Услуге социјалног рада су обезбеђене кроз рад дипломираног социјалног радника, а услуге радне терапије кроз рад радног терапеута.

У складу са Законом о раду у установи је организован рад у сменама и то дневни рад у оквиру две смене и ноћни рад. Услуга домског смештаја корисницима је доступна 24 сата дневно.

Руководилац Домског одељења организује рад у установи, контролише процес рада, учествује у раду Стручног тима и унапређује организацију стручног рада. Сарађује са директором Центра за социјални рад и информиса га о битним чињеницама о раду установе. Сарађује са водитељима случаја и другим представницима упутних органа, даје информације заинтересованим лицима о условима смештаја у установи, представља и заступа установу у оквиру овлашћења директора. За свој рад одговоран је директору Центра за социјални рад.

Социјални радник учествује у раду Стручног тима, обавља послове и води прописану документацију везану за пријем и престанак смештаја, односно премештаја корисника, процењује потребе корисника и ниво потребне подршке, сачињава индивидуални план услуга за кориснике, прати њихове потребе и адаптацију на услове смештаја, врши поновни преглед и евалуацију индивидуалног плана услуга, обавља индивидуалне и групне разговоре са корисницима и пружа им подршку у одржавању социјалних контаката и учешћу у активностима у установи. Води евиденцију и документацију о корисницима, у складу са важећим прописима.

Радни терапеут припрема годишње и детаљне програме рада, радне, културне, рекреативне и друге окупационе активности корисника. Подстиче спремност на радно ангажовање корисника према циљевима, могућностима и склоностима истих, а према плану и програму за радно ангажовање. Одређује и прави избор адекватних активности за радно ангажовање корисника према њиховој психичкој и физичкој способности, са циљем да те активности корисник прихвати и активно учествује у радном ангажовању. Прати развој утврђеног стања у току радног ангажовања и евидентира утврђене резултате и пратеће промене код корисника. Спроводи радну терапију, како у затвореном тако и у отвореном простору.

Медицинска сестра пружа негу болесним корисницима, спроводи терапију по налогу лекара, учествује у пресвлачењу, купању, смештању на спавање и другим пословима, прати исхрану корисника и спроводи јеловник, врши поделу терапија, превијање и друге мере, спроводи оперативни програм рада, преузима одређене мере приликом хитних интервенција по указаној потреби, води одговарајућу документацију и прати корисника у транспорту.

Неговатељица спроводи личну хигијену корисника (умива, купа, чешља, реже нокте, пресвлачи и др.), храни кориснике који нису у стању да сами то ураде, односно пружа им помоћ при узимању хране, брине о чистоћи веша и постелине корисника, помаже корисницима при кретању, учествује у смештају новопримљених корисника, као и припреми корисника за болничко лечење, брине о набавци лекова за кориснике, дозира лекове и даје оралну терапију корисницима, врши мерење виталних функција корисника и пружа помоћ корисницима при одласку на лекарске прегледе.

О хигијени простора у објекту и око објекта стара се **спремачица**.

Техничар одржавања одеће задужен је за прање, сушење и пеглање личног веша корисника, постелине, радне одеће запослених и другог веша који је у употреби у установи.

Запослени у кухињи су задужени за састављање јеловника и припрему хране за кориснике, требовање и пријем намирница, контролу исправности приспелих намирница, контролу квалитета припремљене хране, сервирање obroка, одржавање чистоће у кухињи и трпезарији, одржавање чистоће посуђа и есајага и уклањање отпадака насталих при подели хране и друге послове везане за исхрану корисника.

Домар врши све поправке на домском инвентару, опреми, уређајима, инсталацији, возилима и објектима везане за струју и једноставније послове вариоца, послове на одржавању објекта, по потреби замењује возача и радника - портира и обавља послове ложача - рукује системом грајања објекта.

Руководилац установе је за свој рад одговоран директору Центра, а сви остали запослени за свој рад су одговорни руководиоцу установе и директору.

Делатност установе:

Основна делатност установе је пружање услуга социјалне заштите кроз домски смештај. У оквиру домског смештаја корисницима се пружају услуге становања, исхране, неге, одржавања личне хигијене и хигијене животног простора, здравствене заштите; услуге стручног рада (психосоцијална подршка, помоћ у решавању посебних социјалних и породичних проблема), радно-окупациони, културно-забавни садржаји, затим рехабилитациони садржаји и активности, разноврсни рекреативни, образовно-информативни садржаји као и друге услуге у зависности од потреба, способности и интересовања корисника и њиховог општег психофизичког стања.

Институционална заштита одраслих и старих лица је примарна и једина делатност установе у 2025. години. У извештајном периоду установа није пружала остале услуге и програме, било да се ради о услугама које подлежу лиценцирању или не.

Услови рада:

Површина објекта Домског одељења је 1.600 m². Смештајни комплекс располаже са 16 смештајних јединица. Свака од тих јединица има три дела: двокреветну собу, трокреветну собу и купатило. Укупно, 16 двокреветних и 16 трокреветних соба чине смештајни капацитет Домског одељења од 80 места.

Домско одељење располаже великим дворишним простором, али потребно је извести грађевинске радове на уређењу партера Домског одељења, с обзиром на чињеницу да се објекти налазе на стрмом земљишту које је једним делом неприступачно за кретање старих лица, нарочито оних који су теже покретни.

Објекти установе су прилагођени потребама особа са инвалидитетом и старијих. Рукохвати и лифт олакшавају кретање унутар објекта Дома. Тоалети су приступачни и прилагођени потребама корисника.

Дом располаже са два возила - путничко са седам седишта марке Dacia Logan и комби возило марке Fiat Ducato. Свакодневно се њиме возе корисници на прегледе и медицинске интервенције у одговарајуће установе, а пошто се једним делом административни и рачуноводствени послови обављају у Центру за социјални рад „Ужице“, употреба аутомобила олакшава комуникацију између Центра и Дома. Путничко возило Dacia Logan набављено је пре више од 10 година, а у априлу 2022. године Центар за социјални рад „Ужице“ са Домским одељењем „Забучје“ је добио на коришћење комби возило марке Fiat Ducato за превоз хендикепираних лица што је спроведено у сарадњи Министарства здравља и Републичке Дирекције за имовину Републике Србије, уз подршку и сагласност нашег ресорног Министарства што нам омогућава да на адекватан начин задовољамо потребе наших корисника, а посебно оних који имају здравствене потешкоће.

У 2024. години домска кухиња је опремљена новом машином за прање посуђа и миксером, вешерај машином за прање веша и ваљком за пеглање, а набављен је и апарат за прање под притиском који се користи за прање возила и дворишта. Набављена је и недостајућа опрема за амбуланту и замењен је део кревета како за непокретне, тако и за покретне кориснике.

Такође, Домско одељење „Забучје“ је у 2024. години прикључено на гасовод и у текућој грејној сезони као енергент за грејање користи гас, што се показало као боље и квалитетније решење. С обзиром на напред наведено, установа није имала потребу инвестирања у наведену опрему током 2025. године.

Током 2025. године комплетно је реновирана постојећа управна зграда Домског одељења. Уграђена је нова унутршња и спољашња PVC столарија, просторије су окречене а реновиран је и санитарни чвор.

Сарадња са представницима локалних власти је на задовољавајућем нивоу. Домско одељење је у току 2025. године сарађивало са невладиним организацијама, приватним сектором и државним установама са територије Града Ужица на побољшању квалитета живота корисника. Током 2025. године Домско одељење је у сарадњи са Банком хране Војводине учествовало у

програму донирања путем платформе "Тањир по тањир" кроз који се установа бесплатно снабдева воћем и поврћем који представљају вишкове хране.

Информационо-техничка опрема установе не може да подржи савремен начин пословања, који подразумева умреженост чланова Стручног тима. Четири компјутера којима установа располаже делимично су довољни за праћење и евиденцију рада са корисницима, али би умреженост између њих умногоме олакшала комуникацију између запослених и убрзала процес рада. Такође, учестали су и прекиди интернета и снабдевања електричном енергијом.

Ангажовано особље (кадровска структура):

Установа је 31. 12. 2025. године имала 28 запослених радника. Од тога двадесет (20) радника је ангажовано уговором о раду на неодређено време, а осам (8) радника је ангажовано уговором о раду на одређено време.

Укупан број запослених радника распоређен је на следећи начин:

- Руководилац Домског одељења (стручни радник/дипл. социјални радник) - 1 извршилац на одређено време чија се зарада финансира из Буџета Републике Србије;
- Социјални радник - 1 извршилац на неодређено време чија се зарада финансира из Буџета Републике Србије;
- Социјални радник - 1 извршилац на одређено време (као замена за одсутног социјалног радника на породилском одсуству) чија се зарада финансира из Буџета Републике Србије;
- Радно-окупациони терапеут - 1 извршилац на неодређено време чија се зарада финансира из Буџета Републике Србије;
- Медицинска сестра - 1 извршилац на неодређено време чија се зарада финансира од стране Републичког фонда за здравствено осигурање;
- Самостални финансијско рачуноводствени сарадник - 1 извршилац на неодређено време чија се зарада финансира из цене смештаја;
- Негователица - 6 извршилаца на неодређено време чија се зарада финансира из цене смештаја;
- Негователица - 2 извршиоца на одређено време чија се зарада финансира из цене смештаја;

- Негователъ - 1 извршилац на одређено време чија се зарада финансира из Буџета Републике Србије;
- Негователица - 1 извршилац на одређено време чија се зарада финансира из Буџета локалне самоуправе;
- Кувар - 1 извршилац на неодређено време чија се зарада финансира из Буџета Републике Србије;
- Посластичар - 2 извршиоца на неодређено време чија се зарада финансира из цене смештаја;
- Помоћни кувар - 2 извршиоца на неодређено време чија се зарада финансира из цене смештаја;
- Помоћни кувар - 1 извршилац на одређено време чија се зарада финансира из цене смештаја;
- Техничар одржавања одеће - 1 извршилац на неодређено време чија се зарада финансира из цене смештаја;
- Спремачица - 1 извршилац на неодређено време чија се зарада финансира из цене смештаја;
- Домар - 2 извршиоца на неодређено време чија се зарада финансира из цене смештаја;
- Домар - 1 извршилац на одређено време чија се зарада финансира из цене смештаја;
- Возач - 1 извршилац на неодређено време чија се зарада финансира из цене смештаја.

Обука и усавршавање ангажованог особља:

Полазећи од концепта управљања знањем, као начина да се кроз различите видове обука запослених пружи што квалитетнија услуга корисницима, Домско одељење за смештај одраслих и старијих лица “Забучје“ при Центру за социјални рад Ужице, анализом образовних потреба, детаљним планирањем активности и континуираним стручним усавршавањем, инвестира у квалитет.

Установа је у 2025. години запосленим радницима омогућила присуство различитим облицима стручног оспособљавања и усавршавања - како у оквиру саме Установе тако и ван ње а све у складу са Планом стручног усавршавања радника који предвиђа да запослени похађају стручне скупове и едукације,

нарочито везане за област заштите одраслих и старијих лица у установама социјалне заштите.

Запосленим радницима установе омогућено је присуство интерним и екстерним облицима стручног усавршавања.

Стручним радницима и сарадницима социјалног рада омогућено је да, у сарадњи са Комором социјалне заштите, одслушају више предавања у виду едукације без провере знања или округлог стола, за које су добили потребан број бодова за једну календарску годину.

Здравственим радницима су, у сарадњи са Комором медицинских сестара и здравствених техничара Србије и Савеза здравствених радника Србије, обезбеђени тестови и предавања за које су добили потребне бодове за једну календарску годину.

Сарадња са другим актерима:

У циљу свеобухватног и квалитетног пружања услуга својим корисницима на смештају, установа сарађује са другим актерима, релевантним установама и организацијама у локалној заједници и шире.

У циљу пружања и финансирања здравствене заштите из обавезног здравственог осигурања, установа има закључен уговор са Републичким фондом за здравствено осигурање.

У циљу снабдевања лековима, санитарским и медицинским материјалом, установа има закључене уговоре о набавци лекова, санитарског и медицинског материјала са апотекама.

У циљу пружања услуга сакупљања, транспорта и третмана медицинског отпада, установа има закључен уговор са пружаоцем наведених услуга „REMONDIS“ Medison doo из Зрењанина.

Установа има закључен и уговор о вршењу превентивно-здравствених услуга са Заводом за јавно здравље Ужице.

Установа има закључен и:

- Протокол о сарадњи са Међуопштинском организацијом Савеза слепих Србије - Ужице;
- Протокол о сарадњи са Црвеним крстом Ужице;

- Протокол о сарадњи са Народном библиотеком Ужице;
- Протокол о сарадњи са Медицинском школом у Ужицу;
- Протокол о сарадњи са Основном школом „Душан Јерковић“ у Ужицу;
- Протокол о сарадњи са Музичком школом „Војислав-Лале Стефановић“ у Ужицу;
- Уговор о пословној сарадњи са Техничком школом „Радоје Љубичић“ у Ужицу.

Поред напред наведеног, установа сарађује и са локалном самоуправом града Ужица, центрима за социјални рад, другим установама социјалне заштите за смештај одраслих и старијих лица као и Комором социјалне заштите и Републичким заводом за социјалну заштиту.

IV КОРИСНИЦИ УСЛУГЕ СМЕШТАЈА

Установа је током 2025. године на смештају укупно имала 99 корисника што је приближно исти број као и 2024. године (103). На дан 31. 12. 2025. године укупан број корисника на смештају износио је 79 (99,2% укупних капацитета) од чега 36 мушкараца и 43 жена. Наставља се тренд већег удела жена на смештају од мушкараца као последица демографских, економских и културолошких одлика (жене су дуговечније, материјало су угроженије, лакше се одлучују на смештај и сл). Највећи број корисника на смештају припада старосној групи од 65 до 79 година (њих 43) а затим старосној групи од 80 и више година (њих 29). Седам корисника на смештају припада групи одраслих.

Током 2025. године извршено је 20 пријема нових корисника од чега су 11 чинили мушкарци а 9 жене и сви су припадали старијој популацији (65 година и више).

Највећи број корисника у установи су удовци/удовице (њих 41), следе их неожењени/неудате (њих 24) а затим разведени (њих 12). Овај податак за собом повлачи и чињеницу да је највећи број корисника пре смештаја у установу живело само (њих 54). Недостатак неформалне социјалне мреже и непостојање личних ресурса да организују самосталан живот, најчешћи је разлог за смештај у установу.

У прилог томе говори и чињеница да су само два (2) корисника пре смештаја живели са брачним другом, њих четири (4) са децом, десет (10) корисника са другим сродником, а девет (9) корисника у некој другој врсти домаћинства. Одређени број корисника је пре смештаја у установу живео у Колективном центру за смештај избеглих лица у Ужицу или у другој установи социјалне заштите, на основу споразума Министарства рада и социјалне политике и Комесаријата Републике Србије.

Индикатори образовног статуса указују да је највећи удео корисника без формалног образовања или са незавршеном основном школом и то двадесет шест (26), затим са завршеном основном школом - двадесет четири (24), двадесет три (23) са КВ, ВК или средњим образовањем, а свега шест (6) корисника је са вишим и високим образовањем (свих шест су мушкарци). Примећује се тенденција све већег броја корисника услуга смештаја са завршеном основном и средњом школом, као и све већи број високообразованих међу старијом популацијом у колективу.

Када је реч о материјалном статусу, примећује се све већи број корисника са оствареним правом на неку врсту пензије.

Већина корисника у 2025. години је са територије Златиборског округа. Највећи број корисника смештен је преко Центра за социјални рад „Ужице“ као упутног органа. То се објашњава жељом корисника Домског одељења да буду што ближе месту из кога су дошли у установу, због посете родбине или одласка кући за викенд.

Највећи број корисника на смештају припада категорији зависних, односно потребан им је први степен подршке (њих 30) а свега 29 корисника нема телесни или сензорни инвалидитет, менталне или интелектуалне тешкоће.

Као разлог престанка смештаја у 2025. години за свих 20 корисника (11 мушкараца и 9 жена) јесте смрт корисника, што подразумева и чињеницу да није било напуштања установе од стране корисника услед личног незадовољства или незадовољства сродника пруженим услугама, услед немогућности корисника да се адаптира на услове живота у колективном смештају и слично.

Стручни рад:

Ради обезбеђивања социјалне сигурности и остваривања права из области социјалне заштите као и што боље адаптације на домске услове живота и интеграције у колектив, корисницима су током 2025. год. пружане услуге стручног социјалног рада.

Потребе за овом врстом услуга произилазе из чињенице да сваки корисник у домску средину долази као формирана личност, са формираним различитим особинама, културним и другим навикама, са различитим темпераментом и карактером, способностима и нивоом образовања, са различитим мотивима доласка у дом и различитом породичном ситуацијом.

Носилац стручног социјалног рада у установи је социјални радник који, истовремено, у остваривању ових услуга представља основну спону у међусобним контактима са корисницима и њиховим сродницима, запосленима и стручним лицима из других установа.

Пријем корисника вршио се у складу са чланом 12. Правилника о ближим условима и стандардима за пружање услуге социјалне заштите и интерним актима.

Почетна процена у 2025. години је урађена за сваког новог корисника. Такође, за наведене кориснике урађен је индивидуални план услуга.

Свим корисницима Домског одељења, утврђен је степен потребне подршке коришћењем скале за процену функционалне ефикасности.

Послови стручног социјалног рада са корисницима током 2025. године реализовани су и кроз:

- **индивидуални рад са корисницима на смештају** - као метод социјалног рада примењивао се кроз непосредне контакте са корисницима и сродницима у циљу адекватне процене потреба корисника, планирање стручних поступака и активности, саветодовани рад, праћење корисника у процесу адаптације, помоћи у остваривању одређених права, решавање проблема у комуникацији са другим корисницима, сродницима и запосленима;

- **групни социјални рад** - као метод социјалног рада примењивао се у мањим групама корисника. Доприносио је квалитету живота корисника кроз

размену искустава, стицању нових сазнања, стварању атмосфере заједништва и осећања припадности групи у циљу боље адаптације новопримљених корисника, обезбеђивања њихове партиципације у пруженој услузи као и оснаживању и јачању капацитета корисника;

- вођење евиденције и документације о кориснику.

Услуге стручног социјалног рада пружане су мултидисциплинарно а у циљу што успешније помоћи корисницима у превладавању кризних (стресогених) ситуација, посебно на плану њихове адаптације на живот у колективу. Посебна пажња била је усмерена ка развијању реалног односа према старости, ка подстицању оптимистичког расположења (на супрот депресивности), ка развијању разноврсних садржаја осмишљеног за коришћење слободног времена, ка успостављању конструктивне комуникације са сродницима ради социјалне сигурности и психичке стабилности корисника, нарочито у периоду адаптације, остваривању комуникације са корисницима који се налазе на болничком лечењу и укључивања корисника у аспекте живота у Дому у којима могу да партиципирају.

Рад у Стручном тиму:

Основне задатке социјалног рада, поред социјалног радника, у 2025. години вршио је и Стручни тим установе којег чине: руководилац домског одељења, социјални радник, медицинска сестра и радни терапеут.

Стручни тим установе има посебну одговорност у спровођењу свих фаза стручног поступка: пријема, процене, израде индивидуалних планова заштите, праћења, ревидирања планова заштите и отпуста корисника.

Стручни тим је вршио процену снага, капацитета и очуваних способности корисника као и процену рехабилитационог потенцијала корисника на основу чега је одлучивао о облицима и садржајима социјалног и психолошког третмана, радно-окупационих и спортско-рекреативних активности и на основу чега је вршио избор облика и садржаја социјалног и психолошког третмана и радно-окупационе терапије.

Током 2025. године реализоване су и:

- активности помоћи и подршке корисницима у циљу задовољавања основних потреба и осигурања безбедног и пријатног окружења;
- активности усмерене ка очувању и развијању потенцијала корисника - организовање радно-окупационих и едукативних активности које подстичу стицање нових знања и вештина као и организовање слободног времена у складу са интересовањима и потребама корисника. Организовање различитих радионица, секција (ликовна, еколошка, баштованство, ручни радови, читање поезије, причаонице, столарски радови и сл.). Организовања културних и забавних садржаја у складу са интересовањима, жељама и способностима корисника у установи и изван ње - организовање прослава државних и верских празника и рођендана корисника, посећивање културних догађаја у локалној заједници (позоришне представе, изложбе, књижевне вечери и сл.), организовање излета; Укључивање корисника у друштвене игре које се играју у установи (шах, карте, домино, питалице у циљу очувања моторике, меморије и одржавања концентрације).

Активности радне терапије:

У циљу обезбеђења квалитетнијег и садржајнијег живота корисника у домском одељењу, установа је и у 2025. години обезбедила следеће садржаје:

Радно-окупационе и рекреативне активности - Ради минимизирања осећаја бескорисности и мање вредности због старости, а у циљу самоостваривања, корисницима су током 2025. године биле на располагању одређене радно-окупационе активности, које су се реализовале најчешће кроз рад у групама, али и индивидуално. Од радно-окупационих активности корисници су се ангажовали у следећим активностима и секцијама:

Ручни рад (плетење, хеклање, шивење, ткање, израда таписерија, столарски послови, рад у трпезарији и у кругу објекта). Организовање секције спроводило се сваког радног дана у недељи. Праћење и подстицање рада секције обезбеђено је од стране радног терапеута установе. Организоване су изложбе радова корисника.

Културно-забавне активности - читалачка секција, писање поезије, музичка секција, припремање изложби, организоване посете позоришту, биоскопу, библиотеци, праћење дневне и недељне штампе, коришћење тв и радио апарата, играње друштвених игара (шах, карте, домине, пикадо...), организовање приредби деце из вртића, основних и средњих школа, концерата Културно-уметничких друштава и предавања на различите теме. Установа је успоставила сарадњу са Народном библиотеком у Ужицу која је у више наврата донирала књиге корисницима дома као и бесплатне чланске карте.

Спортско-рекреативна секција - Организовање колективних игара. Корисници готово свакодневно учествују у следећим играма: шах, домине, карте, „Не љути се човече“, "Игром кроз ужички крај", стони тенис, боћање...;

Традиционалне друштвене и културне манифестације у установи - припрема и обележавање Нове године, Бадњег дана и Божића, Међународног дана жена 8. март, Васкрса (учествовање у Васкршњој манифестацији на Градском тргу), организовање групног причешћа у просторијама домског одељења, обележавања Међународног дана старијих особа 1. Октобар;

Спортско-рекреативне активности - одласци у град, на изложбе, у цркву, шетња по околини објекта и организовање излета уз целодневни боравак у природи у неком од познатих туристичких места у околини;

Активности кућних мајсторских послова (за кориснике мушкарце). Корисници су се ангажовали радећи на ситнијим поправкама и мањим столарским радовима (нпр. израда једноставнијих предмета од дрвета, поправки брава на вратима, ормарима и сл...);

Одржавање животног простора - заливање цвећа, одржавање акваријума за рибице, изношење смећа, чишћење терасе;

Еколошка секција (сакупљање секундарних сировина - папир, пластика и др.);

Причаоница - најмање једном месечно организовано је дружење корисника, односно разговор на одређену актуелну тему.

Током 2025. године оранизоване су и следеће активности:

- 03. 01. 2025. године - Новогодишња прослава уз хармонику и госте из Савеза слепих и слабовидих из Ужица;
- 06. 01. 2025. година - Обележавање Бадњег дана;

- 07. 01. 2025. година - Обележавање и прослава Божића;
- 12. 01. 2025. година - Домско одељење са својим корисницима учествовало на Хуманитарном базару рукотворина у „Дому омладине“ у Београду, у организацији Министарства за рад, запошљавање, борачка и социјална питања;
- 08. 03. 2025. година - Модна ревија поводом празника - Међународног дана жена;
- 20. 04. 2025. година - Обележавање и прослава Васкрса;
- 12. 06. 2025. година - Излет корисника у тематски прак „El Paso City“ на Златибору;
- 06. 08. 2025. година - Излет корисника у Парк дечије радости „Бели јелен“ и обилазак мини зоолошког врта;
- 24. 09. 2025. година - Посета манифестацији „Медени дани“ у организацији Друштва пчелара из Ужица;
- 29. 09. 2025. година - ЈКП „Биоктош“ Ужице организовало уређење зелених површина око објекта Домског одељења садњом украсног биља;
- 01. 10. 2025. година - Обележавање Међународног дана старих “1. Октобар” уз културно-уметнички програм у извођењу деце из вртића „Лептирић“ из Ужица, ђака ОШ „ Душан Јерковић“ из Ужица и КУД „Први Партизан“ из Ужица;
- 08. 10. 2025. године - Домско одељење са својим корисницима учествовало је на Сајму услуга социјалне заштите где су представљени ручни радови корисника установе настали кроз креативне радионице у оквиру радно-окупационе терапије;
- 23. 10. 2025. године - Присуство корисника представи - монодрами у организацији и просторијама Народне библиотеке Ужице као део пројекта Народне библиотеке Ужице и Удружења пензионера „Треће животно доба - активно доба“;
- 29. 10. 2025. године - Посета уеника ОШ „Душан Јерковић“ из Ужица Домском одељењу. Ученици који су чланови шаховске секције организовали су турнир у шаху у Домском одељењу“;
- 05. 11. 2025. године - Присуство корисника књижевној вечери и читању поезије од стране ученика средње Економске школе Ужице а у организацији и просторијама Народне библиотеке Ужице као део пројекта Народне библиотеке Ужице и Удружења пензионера „Треће животно доба - активно доба“;

- 03. 12. 2025. године - Присуство корисника радионици/предавању психолога ОБ Ужице Александром Брковић у организацији и просторијама Народне библиотеке Ужице као део пројекта Народне библиотеке Ужице и Удружења пензионера „Треће животно доба - активно доба“.

Неки од облика радне и окупационе терапије користи око половине корисника. Групном раду стално је посвећено 20 корисника, док се 30 повремено укључује. Радионичарском раду редовно присуствује 20 корисника, а још 30 се повремено укључује.

Корисницима су на располагању библиотека дома, ТВ сала, организован превоз до града на градске свечаности и слично.

У дому се обележавају рођендани корисника, као и неки верски и државни празници. Сваке године пригодно се обележи Дан жена. Уочи Нове године организује се прослава за кориснике, а то је и повод да се награде најбољи цимери, најуреднији корисници, као и они који се свакодневно ангажују помажући корисницима којима је потребна помоћ. Поводом васкршњих празника корисници учествују у бојењу јаја и то им причињава задовољство. Обележавање Бадње вечери и Божића корисници нашег дома са радошћу дочекују. Као и сваке године захваљујући корисницима и запосленима дома који су својом креативношћу улепшали ентеријер домске трпезарије, сам чин уношења бадњака је протекао свечано и лепо. Сутрадан, на Божић, корисници су ломили чесницу, а након тога су им уз песму и музику подељени поклони за најрадоснији хришћански празник.

Здравствена заштита:

Здравствена заштита корисницима у установи и током 2025. године обезбеђивала се у сарадњи са здравственим установама - Домом здравља Ужице и Службом кућног лечења као и Општом болницом Ужице при Здравственом центру.

И у 2025. години установа је закључила уговор са Републичким фондом за здравствено осигурање Републике Србије о финансирању услуга здравствене заштите као и зарада радно ангазоване медицинске сестре а истим уговором обезбеђена су и средства за набавку санитарског материјала и ампулираних лекова.

Постоји потреба за ангажовањем лекара у дому, као и већег броја медицинских радника.

Домско одељење има одличну сарадњу и са Заводом за јавно здравље Ужице у погледу савета и инструкција везаних за спречавање епидемија.

Установа је поштовала све препоручене епидемиолошке мере ресорног Министарства, као и надлежног епидемиолога Завода за јавно здравље Ужице.

За полузависне и зависне кориснике, здравствени радници заказују консултативне прегледе специјалиста, а установа обезбеђује превоз и медицинску пратњу.

Решењем Здравственог инспектора Министарства здравља Републике Србије (Сектор за организацију здравствене службе и здравствену инспекцију, Одељење за здравствену инспекцију Ужице), установа испуњава прописане услове за обављање одређених послова здравствене делатности у погледу кадрова, опреме, просторија и лекова. Сходно томе, установа обавља послове здравствене делатности у амбуланти за здравствену негу и корисницима на смештају обезбеђује:

- пружање медицинске неге, давање инјекција и вршење превијања по налогу лекара;
- саветовање о очувању и унапређењу здравља и исхрани;
- саветовање о одржавању личне и хигијене просторија.

Корисницима на смештају из домена примарне здравствене заштите пружају се услуге превенције, лечења, неге и рехабилитације уз поштовање принципа савремене здравствене заштите. Наведене услуге обухватају:

- преглед корисника при пријему у установу;
- систематски преглед корисника;
- здравствено васпитни рад са корисницима;
- преглед лекара опште медицине;
- збрињавање хитних стања;
- специјалистичке прегледе ван установе;
- лечење акутних стања у складу са техничким и кадровским могућностима;
- преглед и вакцинација против сезонског грипа;

- спровођење АТ заштите код повређених;
- благовремено информисање корисника или сродника о здравственом стању и предузетим мерама лечења и здравствене неге;
- рад са корисником у периоду прилагођавања на колективни смештај;
- вођење прописане медицинске документације и евиденције о раду.

Корисници смештаја углавном припадају старијој популацији становништва, тако да имају повећане потребе за здравственом заштитом, а додатни проблем представља удаљеност дома од здравствених установа и лоши приступни путеви нарочито у зимском периоду.

Корисницима су током 2025. године, као и претходних година, били омогућени консултативни специјалистички прегледи, дијагностика и одговарајући лабораторијски прегледи у Здравственом центру Ужице/Општој болници Ужице и другим установама, а по потреби и у већим клиничким центрима: Крагујевцу и Београду. Извршено је и вакцинисање корисника против заразних болести.

У установи је формиран Интерни тим за поступање у случају насиља над корисницима. Током 2025. године није било пријава насиља над корисницима.

Корисници се повремено жале на понашање других корисника које нема обележја насиља. У свакој појединачној ситуацији, радници су поступали по усвојеним процедурама. Углавном се ради о несугласицама између корисника и није било основа за подношење кривичних пријава.

V ЗАКЉУЧНА РАЗМАТРАЊА

Домско одељење за смештај одраслих и старијих лица „Забучје“, већ петнаест година пружа услугу институционалног смештаја. Досадашњим радом се профилисало као реномирана и препознатљива институција у Златиборском округу.

Извршена је одговарајућа организација рада. Такође, решена су многа техничка питања.

Од како је почео са примањем корисника, до краја 2025. године, у дому су попуњени сви капацитети, са флукуацијама карактеристичним за овакву врсту установе. За смештај у дому постоји велико интересовање, како локалног становништва, тако и потенцијалних корисника из целог златиборског округа, али и целе Републике Србије. Формирана је листа чекања на смештај у нашу установу и на дан 31. 12. 2025. године на истој је било 19 корисника од чега 12 женских и 7 мушких.

Са постојећим бројем запослених, постигнут је задовољавајући ниво пружених услуга, ако се у обзир узме чињеница да у установи има мање запослених на неодређено време, од броја који је предвиђен Решењем Министарства рада и социјалне политике бр. 112-01-115/2011-09 од 30. 03. 2011. године и новијим.

Током 2025. године Домско одељење „Забучје“ се трудило да информисање о услугама које пружа подигне на виши ниво. Све информације о услугама домског смештаја могу се добити од социјалног радника и руководиоца домског одељења телефонским путем или лично у просторијама дома.

У октобру 2025. године организован је Сајам услуга социјалне заштите на ком су грађани могли да добију информације везане за ове услуге, а доступне су им биле и брошуре о правима и услугама из ове области. Том приликом на градском тргу били су изложени радови корисника домског смештаја који су настали у оквиру радно-окупационе терапије у дому.

Центар за социјални рад „Ужице“ у Ужицу и Домско одељење за смештај одраслих и старијих лица „Забучје“ на Забучју, имају веома добру сарадњу са Министарством за рад, запошљавање, борачка и социјална питања и локалном заједницом, који препознају потребе установе за смештај корисника и пружају подршку у реализацији активности на побољшању квалитета пружених услуга домског смештаја.

Квалитет живота корисника у установи је у складу са нормативним актима, прописаним за такву врсту услуге.

ДИРЕКТОРКА ЦЕНТРА

СЛАЂАНА РОГИЋ

