



Видовданска 32а
31000 Ужице
Тел. 031/512-340
Факс. 031/522-075

Центар за социјални рад
«Ужице»

**ИЗВЕШТАЈ О РАДУ ЦЕНТРА ЗА СОЦИЈАЛНИ РАД
„ УЖИЦЕ“
ЗА 2024. ГОДИНУ**

МАРТ 2025. ГОДИНЕ

САДРЖАЈ

| | |
|---|----|
| ОСНОВНЕ ИНФОРМАЦИЈЕ | 3 |
| УВОДНИ ДЕО..... | 4 |
| ПРЕДМЕТ ИЗВЕШТАВАЊА..... | 4 |
| ДЕЛАТНОСТ ЦЕНТРА ЗА СОЦИЈАЛНИ РАД „ УЖИЦЕ“ | 4 |
| ОСНОВНА СОЦИО-ЕКОНОМСКА ОБЕЛЕЖЈА ГРАДА УЖИЦА..... | 8 |
| Становништво | 8 |
| Промена броја становника | 10 |
| ОРГАНИЗАЦИЈА РАДА У ЦЕНТРУ ЗА СОЦИЈАЛНИ РАД „ УЖИЦЕ“ | 12 |
| КАДРОВСКА СТРУКТУРА | 14 |
| ПРОЈЕКЦИЈА ОБАВЕЗНОГ СКУПА ПОДАТАКА О ЗАПОСЛЕНОМ ОСОБЉУ | 15 |
| КОРИСНИЦИ..... | 16 |
| СЛУЖБА ЗА ЗАШТИТУ ДЕЦЕ И МЛАДИХ | 17 |
| Послови у вршењу јавних овлашћења | 17 |
| Права и услуге које финансира локална самоуправа | 19 |
| Деца и млади са поремећајем у понашању..... | 21 |
| Вршњачко насиље..... | 23 |
| Деца без родитељског старања | 24 |
| Старатељство..... | 24 |
| Остваривање права на домски смештај | 27 |
| Усвојење..... | 27 |
| Деца са инвалидитетом..... | 28 |
| Послови заштите од насиља у породици | 29 |
| Деца жртве дечијих, раних и принудних бракова | 31 |
| Деца и млади жртве злоупотребе дечијег рада | 32 |
| Жртве трговине људима..... | 33 |
| Деца из породица са поремећеним породичним односима | 33 |
| СЛУЖБА ЗА ЗАШТИТУ ОДРАСЛИХ И СТАРИЈИХ ЛИЦА | 37 |
| Старатељство..... | 38 |
| Смештај..... | 39 |
| Насиље | 40 |
| СЛУЖБА ЗА ПРАВНЕ ПОСЛОВЕ..... | 41 |
| ЗАКЉУЧНА РАЗМАТРАЊА..... | 45 |
| ДОМСКО ОДЕЉЕЊЕ ЗА СМЕШТАЈ ОДРАСЛИХ И СТАРИЈИХ ЛИЦА | 47 |
| „ЗАБУЧЈЕ“ | 47 |
| ОСНОВНЕ ИНФОРМАЦИЈЕ | 48 |
| УСТАНОВА КАО ПРУЖАЛАЦ УСЛУГА..... | 49 |
| ОРГАНИЗАЦИЈА И УСЛОВИ РАДА | 49 |
| Услови рада | 52 |
| ЗАПОСЛЕНИ | 52 |
| ОБУКА И УСАВРШАВАЊЕ ЗАПОСЛЕНИХ | 53 |
| - "Основна обука за препознавање деменције и пружање помоћи оболелим корисницима услуга социјалне заштите | 53 |
| КОРИСНИЦИ УСЛУГЕ СМЕШТАЈА | 53 |
| СОЦИО-АНАМНЕСТИЧКИ ПОКАЗАТЕЉИ КОРИСНИКА | 53 |
| НАСИЉЕ НАД КОРИСНИЦИМА | 54 |
| ЗДРАВСТВЕНА ЗАШТИТА | 54 |
| СТРУЧНИ РАД..... | 55 |
| ОСТАЛЕ УСЛУГЕ КОЈЕ УСТАНОВА ПРУЖА..... | 57 |
| ЗАКЉУЧНА РАЗМАТРАЊА..... | 57 |



ОСНОВНЕ ИНФОРМАЦИЈЕ

- **НАЗИВ УСТАНОВЕ** :Центар за социјални рад „Ужице“
- **МЕСТО/ОПШТИНА/ ГРАД** : Ужице
- **ГОДИНА ОСНИВАЊА** : 1961.година
- **ДИРЕКТОР ЦЕНТРА** : Слађана Рогоћ
- **Е-МАИЛ** : uzice.csr@minrzs.gov.rs,
- **АДРЕСА И ПОШ.БРОЈ** : Видовданска 32/а,31000 Ужице
- **ТЕЛЕФОНИ/ТЕЛ.ФАКС** : 031/512-340,521-482,521-488,517-758,521-463,521-489

УВОДНИ ДЕО

ПРЕДМЕТ ИЗВЕШТАВАЊА

Предмет извештаја Центра за социјални рад „ Ужице“ (у даљем тексту Центар) је у општем смислу преглед социјалне заштите у локалној заједници. У првом делу приказују се основна социо-економска обележја и показатељи друштвено-економске структуре града Ужица, затим подаци о броју запослених и организацији рада у Центру као и детаљни извештаји служби.

Основу за израду годишњег извештаја о раду чине статистички подаци преузети из публикација и објава Републичког завода за статистику, подаци преузети из електронске базе података Центра - СОЗИС и интерних евиденција које чине књиге старатељства, евиденције водитеља случаја, руководиоца и супервизора.

Извештај садржи осврт на постојеће стање, уочене тенденције и промене у раду као и проблеме и потешкоће са којима се суочавају запослени приликом пружања услуга социјалне заштите. Извештај ће се користити за анализу и обједињавање података на републичком нивоу, налазиће се на званичном сајту Центра и биће доступан свим заинтересованим субјектима.

ДЕЛАТНОСТ ЦЕНТРА ЗА СОЦИЈАЛНИ РАД „ УЖИЦЕ“

Центар за социјални рад одлучује о остваривању права корисника утврђених Законом о социјалној заштити и о коришћењу услуга социјалне заштите које обезбеђује Република Србија и јединица локалне самоуправе и врши друге послове утврђене Законом и прописима донетим на основу Закона.

Центар за социјални рад , у складу са актима јединице локалне самоуправе учествује у пословима планирања и развоја социјалне заштите у јединици локалне самоуправе.

У спровођењу социјалне заштите и социјалног рада Центар врши следећа јавна овлашћења:

- процењује потребе и снаге корисника и ризике по њега и планира пружање услуга социјалне заштите;

- спроводи поступке и одлучује о правима на материјална давања и о коришћењу услуга социјалне заштите;
- предузима прописане мере, покреће и учествује у судским и другим поступцима;
- води прописане евиденције и стара се о чувању документације корисника.

Центар одлучује у првом степену о остваривању права корисника утврђених Законом о социјалној заштити и о коришћењу услуга социјалне заштите које обезбеђује Република Србија и јединица локалне самоуправе.

Такође, Центар обавља и стручне послове у спровођењу социјалне заштите, социјалног рада, породично-правне заштите и старатељства и то:

- открива и прати социјалне потребе грађана и проблеме у области социјалне заштите;
- предлаже и предузима мере у решавању социјалних потреба грађана и прати њихово извршење;
- организује и спроводи одговарајуће облике социјалне заштите и непосредно пружа услуге социјалне заштите и социјалног рада;
- развија и унапређује превентивне активности, које доприносе спречавању и сузбијању социјалних проблема;
- пружа дијагностичке услуге, спроводи одговарајући третман, саветодавно-терапијске услуге и стручну помоћ корисницима;
- подстиче, организује и координира професионални и добровољни хуманитарни рад у области социјалне заштите;
- води евиденцију и документацију у складу са законом и другим прописима;
- учествује у пословима планирања и развоја социјалне заштите у јединици локалне самоуправе;
- обавља и друге послове утврђене законом и другим прописима.

У вршењу других послова утврђених законом, Центар поступа по стандардима и нормативима које утврђује надлежни орган јединице локалне самоуправе.

У вршењу јавних овлашћења Центар, у складу са Законом, одлучује о:

1. Остваривању права на материјално обезбеђење;
2. Остваривању права на додатак за помоћ и негу другог лица;
3. Остваривању права на помоћ за оспособљавање за рад;

4. Остваривању права на смештај у установу социјалне заштите;
5. Остваривање права на смештај одраслог лица у другу породицу;
6. Хранитељству;
7. Усвојењу;
8. Старатељству;
9. Одређивању и промени личног имена детета;
10. Мерама пренентивног надзора над вршењем родитељског права;
11. Мерама корективног надзора над вршењем родитељског права.

У вршењу јавних овлашћења Центар, у складу са Законом, обавља следеће послове:

- Спроводи поступак посредовања- медијације у породичним односима ;
- Доставља налаз и стручно мишљење, на захтев суда, у парницама у којима се одлучује о заштити права детета или о вршењу, односно лишењу родитељског права;
- Доставља, на захтев суда, мишљење о сврсисходности мере заштите од насиља у породици коју је тражио други овлашћени тужилац;
- Пружа помоћ у прибављању доказа суду пред којим се води поступак у спору за заштиту од насиља у породици;
- Спроводи поступак процене опште подобности хранитеља, усвојитеља и старатеља;
- Врши попис и процену имовине лица под старатељством;
- Сарађује са јавним тужиоцем, односно судијом за малолетнике у избору и примени васпитних мера;
- Спроводи медијацију између малолетног учиниоца и жртве кривичног дела;
- Подноси извештај о испуњењу васпитног налога јавном тужиоцу, односно судији за малолетнике;
- Присуствује, по одобрењу суда, радњама у припремном поступку против малолетног учиниоца кривичног дела (саслушање малолетног учиниоца кривичног дела, саслушање других лица), ставља предлоге и упућује питања лицима која се саслушавају;
- Доставља мишљење суду пред којим се води кривични поступак против малолетника у погледу чињеница које се односе на узраст малолетника, чињеница потребних за оцену његове зрелости, испитује средину у којој

и прилике под којима малолетник живи и друге околности које се тичу његове личности и понашања;

- Присуствује седници већа за малолетнике и главном претресу у кривичном поступку против малолетног учиниоца кривичног дела;
- Обавештава суд надлежан за извршење заводске васпитне мере и орган унутрашњих послова када извршење мере не може да започне или да се настави због одбијања или бекства малолетника;
- Стара се о извршењу васпитних мера посебних обавеза;
- Проверава извршење васпитне мере појачаног надзора у другој породици и указује помоћ породици у коју је малолетник смештен;
- Спроводи васпитну меру појачаног надзора од стране органа старатељства тако што се брине о школовању малолетника, његовом запослењу, одвајању из средине која на њега штетно утиче, потребном лечењу и сређивању прилика у којима живи;
- Стара се о извршењу васпитне мере појачаног надзора уз обавезу дневног боравка у установи за васпитавање и образовање малолетника;
- Доставља суду и јавном тужиоцу за малолетнике извештај о току извршења васпитних мера о чијем се извршењу стара;
- Обавља друге послове утврђене законом.

Центар у вршењу јавних овлашћења пружа услуге социјалног рада и покреће судске поступке када је законом за то овлашћен.

Центар обавља послове из Одлуке о правима грађана из области социјалне заштите на територији града Ужица, за коју је град одредио надлежност Центра (Помоћ у кући, Социјално становање, Једнократне новчане помоћи и др.).

У Центру је током протекле године организовано пасивно дежурство. Стручни радници који су били ангажовани пружали су психо-социјалну и материјалну помоћ особама свих категорија које су се нашле у стању социјалне потребе у Ужицу. Након тога радници ПУ су и писаним путем – службеном белешком обавештавали Стручне службе везане за одређени инцидентни догађај. Ангажовани стручни радници су имали пасивно дежурство 4 пута годишње у трајању од по 7 дана. Њихово ангажовање регулисано је Колективним уговором и Одлуком директора.

ОСНОВНА СОЦИО-ЕКОНОМСКА ОБЕЛЕЖЈА ГРАДА УЖИЦА

Ужице је градско насеље и седиште истоимене територијалне јединице у Србији. Ужички крај, ужички регион или по садашњој територијалној подели Србије – Златиборски округ, налази се у југозападној Србији и заузима 11% њене територије. Ужице је економски, административни и културни центар. Територија града Ужица има изузетан туристичко-географски положај. Преко његове територије воде важне саобраћајнице које повезују Србију са Републиком Српском и Црном Гором. Град Ужице заузима територију од 667 км квадратних са 41 насељем.

Становништво

Према попису из 2022. године укупан број становника на територији града Ужица је 69.997. Од тога 54.965 становника живи у градском насељу, а 15.032 на осталим подручјима града. Средином 2023. године број становника према проценама износио је 69.435. Број живорођених 2023. године према подацима РЗС износио је 566, а умрлих 969. Од 2000. године приметан је постепен пад броја становника Ужица, тако да и даље имамо негативан природни прираштај.



СТАНОВНИШТВО

Основни подаци

| | | |
|---|-------|--------|
| Површина (км ²) ¹ | 667 | (2022) |
| Број насеља ² | 41 | (2022) |
| Становништво — процена средином године ⁴ | 69435 | (2023) |
| Густина насељености (број становника/км ²) ⁴ | 104 | (2023) |

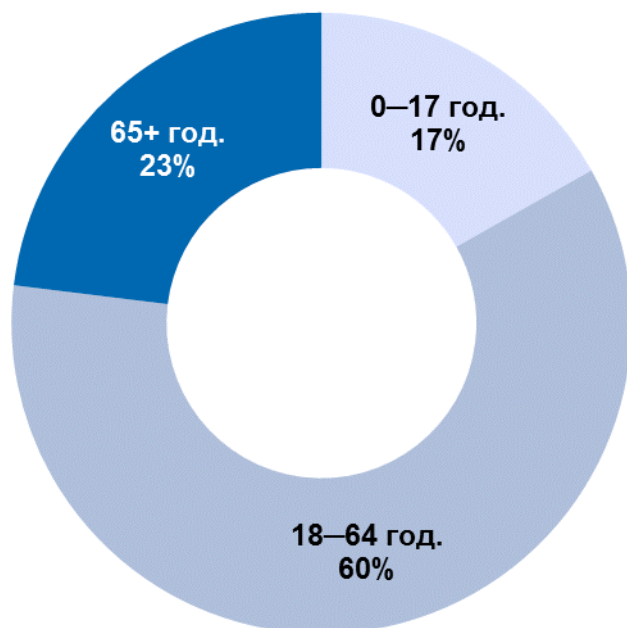
| | | |
|--|-------|--------|
| Стопа живорођених ³ | 8 | (2023) |
| Стопа умрлих ³ | 14 | (2023) |
| Стопа природног прирастаја ³ | -6 | (2023) |
| Очекивано трајање живота живорођених (просек година) ³ | 76 | (2023) |
| Просечна старост (у годинама) ⁴ | 45 | (2023) |
| Индекс старења (60+ год. / 0–19 год.) ⁴ | 168 | (2023) |
| Просечан број чланова домаћинства ⁶ | 2.49 | (2022) |
| Пројектован број становника (средња варијанта - нулти миграциони салдо) ⁵ | 66663 | (2041) |
| Пројектован број становника (средња варијанта са миграцијама) ⁵ | 71866 | (2041) |

Извор: РГЗ

О укупног броја становника 33.813 чине мушкарци, док је жена 36.184. Већина становништва оба пола живи у градским насељима (54.965). Просечна старост становништва је 45,1 годину. Просечна старост код мушкарца је 43,8 а код жена 46,4 године.

| | | Индикатор | Становништво према старости и полу [број] | | |
|-------------------|----------------|----------------|---|-------|--------|
| | | Период | 2022 | | |
| | | Старосне групе | Укупно | | |
| | | Пол | Укупно | Мушко | Женско |
| Територија - НСТЈ | Тип насеља | | | | |
| Град Ужице | Укупно | 69997 | 33813 | 36184 | |
| | Градска насеља | 54965 | 26205 | 28760 | |
| | Остала | 15032 | 7608 | 7424 | |
| | | | | | |

Највећи удео у становништву чине одрасле особе од 18-64 године, затим старије особе 65+, док је младих од 0-17 година 17%.



Промена броја становника

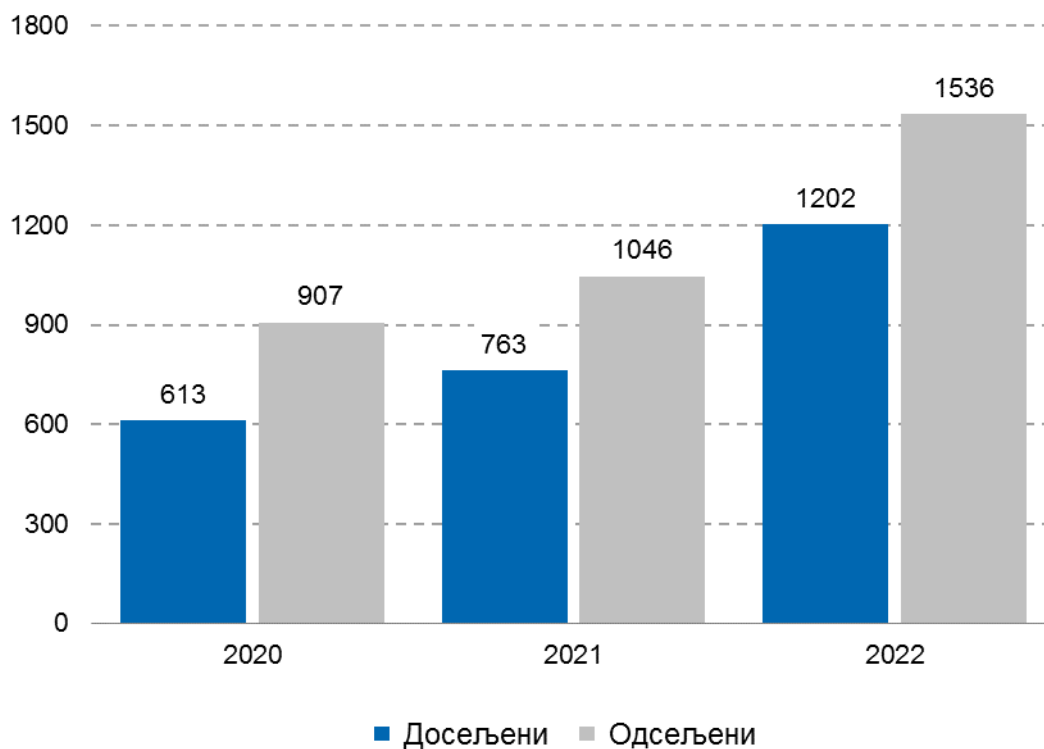
Према последњем попису у граду Ужицу у последњих 10 година дошло је до смањења броја становника за око 10%.

| Индикатор | Период | Територија - НСТЈ | Град Ужице |
|------------------------|--------|-------------------|------------|
| | | | |
| Број становника [број] | 1961 | 57062 | |
| | 1971 | 67555 | |
| | 1981 | 77049 | |
| | 1991 | 82723 | |
| | 2002 | 83022 | |
| | 2011 | 78040 | |
| | 2022 | 69997 | |

Датум ажурирања: 09.02.2021.

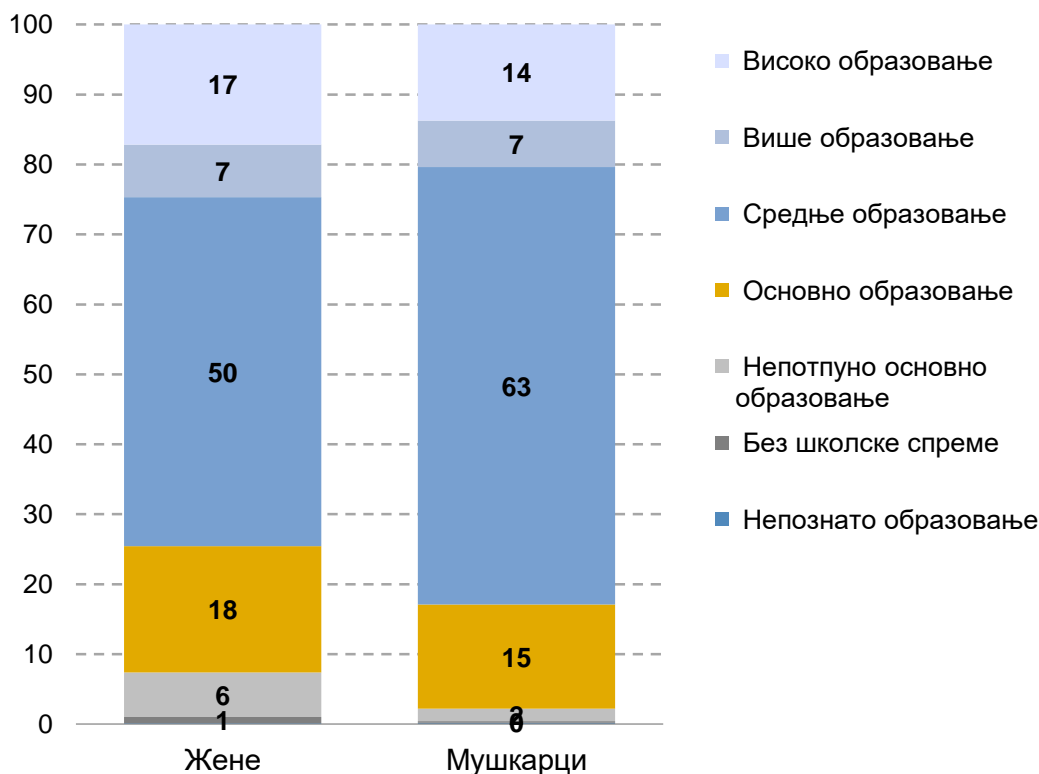
Извор: РЗС

Напомена: од 1999. без података за АП Косово и Метохија



Доминантан тип домаћинства су она са 1-2 члана и у градском и у сеоском подручју. Највећи број породица има једно дете.

Што се образовне структуре града тиче највећи број грађана и грађанки Ужица има средње образовање (34.235). Стечено високо образовање има 9.111 становника, док 2.522 особе имају непотпуно основно образовање.



ОРГАНИЗАЦИЈА РАДА У ЦЕНТРУ ЗА СОЦИЈАЛНИ РАД „УЖИЦЕ“

Организацију Центра чине:

- директор,
- организационе јединице Центра
- стручна и саветодавна тела.

Према Правилнику о организацији и систематизацији у Центру за социјални рад „Ужице“ обављање послова и радних задатака остварује се кроз основне **унутрашње организационе јединице** које чине:

1. Служба за правне послове;
2. Служба за заштиту деце и младих;
3. Служба за заштиту одраслих и старијих;
4. Рачуноводствено-финансијска служба;
5. Домско одељење за смештај одраслих и старијих лица „Забучје“.

У Центру се образују стална и повремена стручна и саветодавна тела.

Стална тела су:

- колегијум руководиоца;

- колегијум службе и
- стална комисија органа старатељства.

Повремена тела су стручни тимови.

Колегијум руководиоца је саветодавно тело директора. У раду колегијума учествују руководиоци службе и управник домског одељења. Колегијум помаже директору у доношењу управљачких одлука које се односе на унутрашњу организацију рада и мере за унапређење ефикасности и економичности у обављању послова. Колегијум разматра општа питања и доноси закључке од значаја за унапређење стручног рада, додатног образовња запослених, унапређење положаја корисника, остваривању сарадње са другим установама и удружењима грађана и остваривању стручне сарадње и координације између организационих јединица Центра.

Колегијум службе је стручно тело.

У раду колегијума службе учествују:

- руководиоца службе
- супервизори
- водитељи случаја
- стручни радници.

Стална комисија органа старатељства формира се у складу са законом ради извршења послова пописа и процене вредности имовине малолетних и пунолетних штићеника.

Стручни тим је стручно тело у чијем раду учествују:

- супервизор
- водитељ случаја
- и стручњаци посебних специјалности из или изван организационе јединице Центра, односно из других установа и организација. Стручни тим се образује одлуком руководиоца службе, односно супервизора, а на предлог водитеља случаја када овај процени да је потребна помоћ или додатна стручна подршка стручњака других специјалности ради извршења процене стања и потреба појединог корисника, планирања активности, пружања услуга и предузимања мера правне заштите појединог корисника.

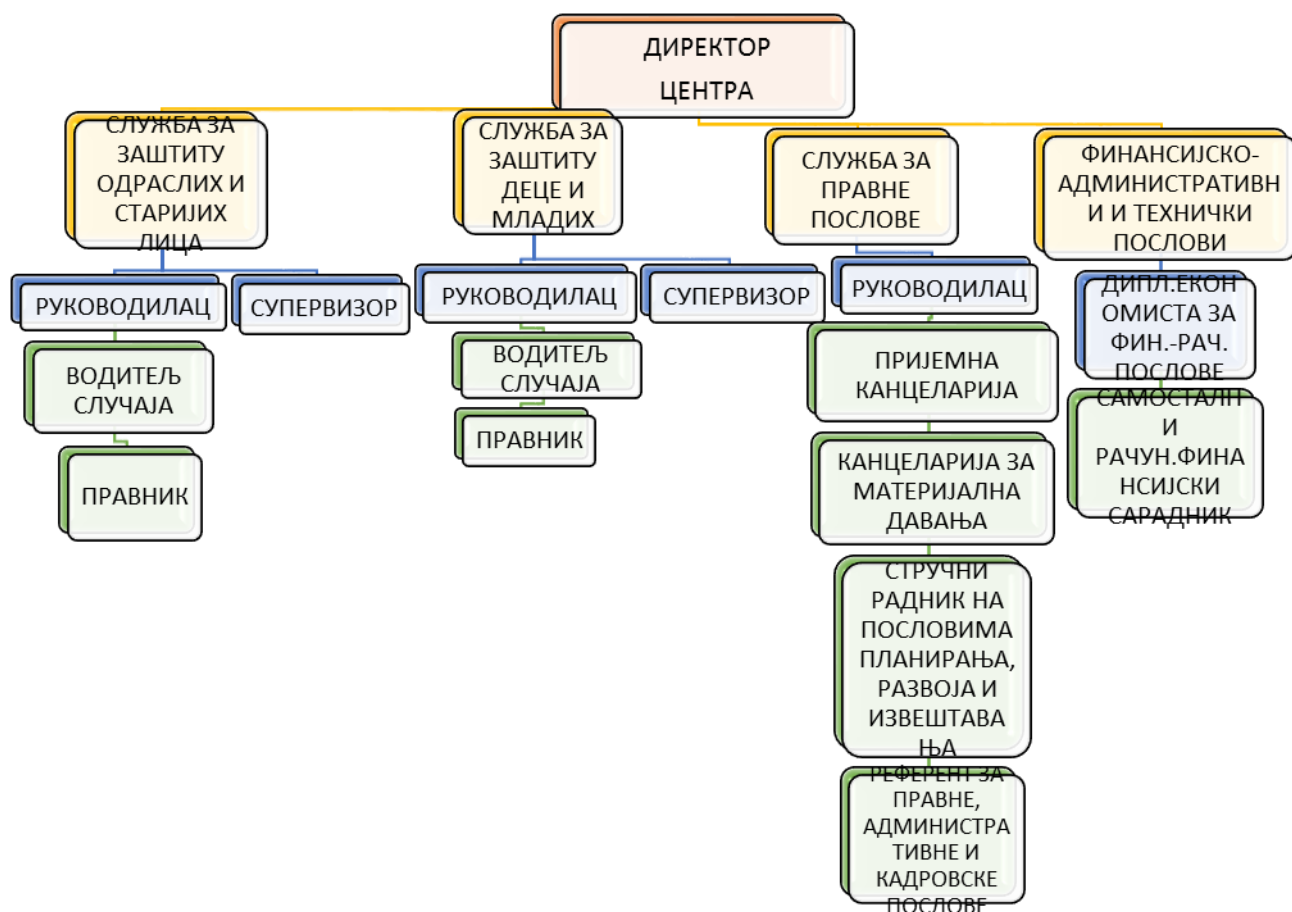
КАДРОВСКА СТРУКТУРА

Радна места у Центру за социјални рад „ Ужице“ су:

- директор;
- руководиоца службе;
- супервизор у центру за социјални рад;
- стручни радник на пословима социјалног рада;
- стручни радник на пословима планирања, развоја и извештавања;
- водитељ случаја у центру за социјални рад;
- стручни радник за управно-правне послове;
- шеф рачуноводства;
- благајник;
- референт за правне, кадровске и административне послове;
- возач возила Б категорије;
- чистачица.

Радна места у Домском одељењу за смештај одраслих и старијих лица „ Забучје“ су:

- руководиоца домског одељења при Центру за социјални рад;
- самостални финансијско- рачуноводствени сарадник;
- референт за правне, кадровске и административне послове;
- социјални радник;
- радни терапеут;
- неговатељ;
- магационер- економ;
- домар- мајстор одржавања;
- портир/чувар;
- главни кувар;
- кувар/ посластичар;
- помоћни кувар;
- кафе куварица-сервирка;
- техничар одржавања одеће;
- спремачица;
- возач.



ПРОЈЕКЦИЈА ОБАВЕЗНОГ СКУПА ПОДАКА О ЗАПОСЛЕНОМ ОСОБЉУ

Број и структура запослених и начин финансирања на дан 31.12.2024. године

| Број свих запослених и ангажованих радника у ЦСР на дан 31.12. према врсти уговора/статусу запослености | |
|---|--------|
| Врста уговора о раду/статуса запослености | Укупно |
| Уговор о раду на неодређено време | 19 |
| Уговор о раду на одређено време | 3 |
| Уговор о обављању привремених и повремених послова | 0 |
| Уговор о делу | 0 |
| Уговор о ауторском делу | 0 |
| Уговор о волонтирању | 0 |
| Мировање радног односа | 0 |
| Плаћено одсуство | 0 |
| Неплаћено одсуство | 0 |
| Породиљско одсуство | 2 |
| Одсуство ради неге детета | 0 |
| Боловање | 2 |

Структура свих запослених на дан 31.12.2024. према врсти посла и извору финансирања

| Извор финансирања | Руководећи | Стручни радници | Стручни сарадници | Административно Финансијски | Техничко особље |
|---|------------|-----------------|-------------------|-----------------------------|-----------------|
| Буџет Републике Србије | 4 | 13 | 0 | 1 | 2 |
| Буџет локалне самоуправе | 0 | 2 | 0 | 1 | 0 |
| Оба извора финансирања (радници које финансира буџет РС и ЛС) | 0 | 0 | 0 | 0 | 0 |
| Укупно | 4 | 15 | 0 | 2 | 2 |

КОРИСНИЦИ

Укупан број корисника на активној евиденцији Центра за социјални рад „Ужице“ током 2024. године износио је 6.831, док је на дан 31.12.2024. године тај број износио 6.405 а што је за 13% више него у 2023. години. Најбројнија група корисника је одрасло женско становништво, док најмањи број корисника чине младе женске особе.

ФЛУКТУАЦИЈА КОРИСНИКА

| Кретање броја корисника у ЦСР у току године | | | | | |
|---|-------------|------------------|--------------|-------------|-------------------|
| | Пренети | Новоевидентирани | Реактивирани | Укупно | Стављени у пасиву |
| Деца (0-17) | 968 | 323 | 8 | 1299 | 164 |
| Млади (18-25) | 544 | 59 | 7 | 610 | 49 |
| Одрасли (26-64) | 2637 | 398 | 17 | 3052 | 145 |
| Старији (65 и више) | 1546 | 256 | 14 | 1816 | 119 |
| Укупно | 5695 | 1036 | 46 | 6777 | 477 |

Сваке године евидентирају се нови корисници у систему социјалне заштите. Током извештајне године имали смо 1.036 новоевидентираних корисника. Корисници најчешће остају на активној евиденцији дуже од једне

године.Одређен број корисника након пружене услуге „ одлази у пасиву“ али се одређени број враћа у систем социјалне заштите након неког периода.

Током протекле године Центар за социјални рад „ Ужице“ примио је 6.244 поднеска према Закону о општем управном поступку поступку. Према статистици којом располажемо један стручни радник током године запослен као водитељ случаја у Служби за децу и младе или Служби за одрасла и старија лица био је задужен је са више од 200 активних предмета, док су стручни радници у канцеларији за материјална давања имали и преко 1000 предмета.

Такође, значајан је број и осталих захтева које други Центри упућују а који траже хранитељске и усвојитељске породице, замолних радњи за достављање извештаја у поступцима вршења родитељског права-/ једнострана обрада/ ,школе, Домови за децу на смештају, хранитељи, ПУ,ОЈТ.../ за достављање извештаја , решења и сагласности .

СЛУЖБА ЗА ЗАШТИТУ ДЕЦЕ И МЛАДИХ

Служба за заштиту деце и младих се бави заштитом интереса и права следећих корисничких група деце и младих: деца и млади са различитим облицима друштвено неприхватљивог и законски санкционисаног понашања, заштитом деце без родитељског старања, заштитом права деце и младих са инвалидитетом, заштитом интереса и права детета чији се родитељи споре око начина вршења родитељског права, децом која су занемарена или у ризику од занемаривања, децом жртвама насиља, трговином људима и осталом децом и младима. Такође се бави и одраслима, којима је потребна помоћ у решавању кризних породичних ситуација (партнерски односи) и породицама (хранитељске, усвојитељске и старатељске) које желе да се ангажују око деце и омладине који се налазе у посебној животној ситуацији.

Послови у вршењу јавних овлашћења

У вршењу јавних овлашћења, Служба за заштиту деце и младих Центра за социјални рад „ Ужице“ у складу са Правилником о организацији, нормативима и стандардима рада центра за социјални рад , одлучивала је о:

1. остваривању права на *помоћ за оспособљавање за рад*;
2. остваривању права на *смештај у установу социјалне заштите*;
3. *хранитељству*;

4. усвојењу;
5. старатељству;
6. одређивању и промени личног имена детета;
7. мерама превентивног надзора над вршењем родитељског права;
8. мерама корективног надзора над вршењем родитељског права.

У вршењу јавних овлашћења Служба за заштиту деце и младих је обављала следеће послове:

- спроводила поступак посредовања – медијације у породичним односима (мирење и нагодба);
- достављала налаз и стручно мишљење, на захтев суда, у парницама у којима се одлучује о заштити права детета или о вршењу, односно лишењу родитељског права;
- достављала, на захтев суда, мишљење о сврсисходности мере заштите од насиља у породици коју је тражио други овлашћени тужилац;
- пружала помоћ у прибављању потребних доказа суду пред којим се води поступак у спору за заштиту од насиља у породици;
- спроводила поступак процене опште подобности хранитеља, усвојитеља и старатеља;
- вршила попис и процену имовине лица под старатељством;
- сарађивала са јавним тужиоцем, односно судијом за малолетнике у избору и примени васпитних налога;
- спроводила медијацију између малолетног учиниоца и жртве кривичног дела;
- подносила извештај о испуњењу васпитног налога јавном тужиоцу, односно судији за малолетнике
- присуствовала, по одобрењу суда, радњама у припремном поступку против малолетног учиниоца кривичног дела, стављала предлоге и упућивала питања лицима која се саслушавају;
- достављала мишљење суду пред којим се води кривични поступак против малолетника у погледу чињеница које се односе на узраст малолетника, чињеница потребних за оцену његове зрелости, испитивала средину у којој и прилике под којима малолетник живи и друге околности које се тичу његове личности и понашања;

- присуствовала седници већа за малолетнике и главном претресу у кривичном поступку против малолетног учиниоца кривичног дела;
- обавештавала суд надлежан за извршење заводске васпитне мере и орган унутрашњих послова када извршење мере не може да започне или да се настави због одбијања или бекства малолетника;
- старала се о извршењу васпитних мера посебних обавеза;
- проверавала извршење васпитне мере појачаног надзора од стране родитеља, усвојитеља или старатеља и указивала им помоћ у извршењу мере;
- проверавала извршење васпитне мере појачаног надзора у другој породици и указивала помоћ породици у коју је малолетник смештен;
- спроводила васпитну меру појачаног надзора од стране органа старатељства тако што се бринула о школовању малолетника, његовом запослењу, одвајању из средине која на њега штетно утиче, потребном лечењу и сређивању прилика у којима живи;
- старала се о извршењу васпитне мере појачаног надзора уз обавезу дневног боравка у установи за васпитавање и образовање малолетника;
- достављала суду и јавном тужиоцу за малолетнике извештај о току извршења васпитних мера о чијем се извршењу стара;
- пружала услуге социјалног рада и покретала судске поступке када је законом за то овлашћена;
- обављала друге послове утврђене законом.

Права и услуге које финансира локална самоуправа

Град Ужице у складу са Одлуком о социјалној заштити обезбеђује права и услуге за појединце и породице са територије града којима је неопходна друштвена помоћ и подршка ради савладавања социјалних и животних тешкоћа и стварања услова за задовољавање основних животних потреба. Права и услуге које обезбеђује локална самоуправа, а о чијем остваривању одлучује Служба за заштиту деце и младих, су: Лични пратилац, Дневни боравак, Персонални асистент и Помоћ у кући за децу и младе с инвалидитетом.

У свом раду Служба се труди да поштује следећа права корисника:

-Право на учешће у доношењу одлука и право на слободан избор услуга;

-Право на поверљивост свих приватних података из документације и право на поштовање приватности приликом пружања услуга социјалне заштите;

-Право на притужбу надлежном органу ако није задовољан пруженом услугом, поступком или понашањем пружаоца услуге и друге.

Током године урађено је 19 преиспитивања права на услугу Дневни боравак за децу и младе. Донето је решење за 1 дете о признавању и 1 о престанку права за наведену услугу .Услугу Лични пратилац детета током 2024. године остварило је 15 деце. За 64 деце урађено је преиспитивање услуге, док је код 10 деце дошло до престанка коришћења услуге.Услугу Персонални асистент започела су са коришћењем још 2 корисника.

У Служби је ангажовано 7 стручних радника (3 дипломиране социјалне раднице од којих су две ангажоване као супервизори у Служби за заштиту деце и младих и у Служби за заштиту одраслих и старијих - истовремено су и водитељи случаја, две психолошкиње,1 специјални педагог и 1 правница). Службом руководи дипломирани социјална радница која уједно ради и као водитељ случаја.

Водитељи случаја ангажовани у овој Служби обављају и друге послове сходно Градској одлуци, реализацији пројеката, Правилника о додатној образовној, здравственој и социјалној подршци детету и Инструкцијама надлежног Министарства то:

Задуживање са предметима се врши по комбинованом принципу:

- према оптерећености водитеља случаја;
- њиховој доступности /годишњи одмори, боловања, ангажованост другим пословима – супервизија, руковођење/;
- ангажованости у предметима који су се у ранијем периоду налазили на третману Центра /рад на предмету завршен/ ;
- процени руководиоца Службе и супервизора о сложености предмета сходно доступним подацима из пријемног листа;

- и ангажованости водитеља случаја у предметима који захтевају тимско одлучивање.

Сви стручни радници у Служби наставили су са стручним усавршавањем које су током године организовали: надлежно Министарство, Асоцијација Центара за социјални рад, Комора запослених у социјалној заштити, Републички завод за социјалну заштиту или је у питању био избор стручних радника из базе акредитованих програма. Током 2024.године сви радници Центра су били укључени у додатне обуке које су се реализовале у оквиру у јединственог система за заштиту и аутоматизацију инструмената социјалне заштите /СОЗИС/.

Пренос знања и информација у ЦСР одвија се и интерно кроз:

- организовање обука новозапослених и других стручних радника;
- координацију, усмеравање, обучавање, подстицање и евалуацију развоја стручних компетенција водитеља случаја од стране супервизора;
- обезбеђивање неопходног едукативног материјала;
- рад сталних и повремених стручних и саветодавних тела /Колегијум руководиоца, Колегијум Службе и стручни тимови/.

| Број деце на активној евиденцији ЦСР према узрасту и полу | | | | | | |
|--|--------------------------------|------------|-------------|-------------------------|------------|-------------|
| Узрасне групе | Укупан број деце у току године | | Укупно | Број деце на дан 31.12. | | Укупно |
| | М | Ж | | М | Ж | |
| 0 - 2 | 35 | 33 | 68 | 29 | 26 | 55 |
| 3 - 5 | 91 | 94 | 185 | 83 | 76 | 159 |
| 6 - 14 | 359 | 294 | 653 | 328 | 273 | 601 |
| 15-17 | 226 | 124 | 350 | 178 | 115 | 293 |
| Укупно | 711 | 545 | 1256 | 618 | 490 | 1108 |

Деца и млади са поремећајем у понашању

Центар за социјални рад има значајну улогу у откривању и спровођењу облика заштите и третмана делинквентног понашања младих на подручју града Ужица. Према релевантним законима и правилницима који се односе на

| Малолетници са проблемима у понашању на евиденцији ЦСР у години према старости | | | |
|---|-------------------------|---------------------|---------------|
| Старосна структура | Новоевидентирани | Реактивирани | Укупно |
| до 14 год. (кривично неодговорна деца) | 30 | 0 | 30 |
| 14 - 15 | 28 | 0 | 28 |
| 16 - 17 | 20 | 0 | 20 |
| 18 - 20 | 11 | 0 | 11 |
| Укупно | 89 | 0 | 89 |

малолетне учиниоце кривичних и прекршајних дела, Центар за социјални рад врши процену и реализује најадекватније мере за ресоцијализацију деце и омладине са асоцијалним понашањем као и кривично неодговорних. Након процене која представља системски процес прикупљања података, препознавања и оцене проблема, потреба, снага и ризика, ситуације и укључених особа који се постепено развија како би се одредили циљеви рада са корисником, потребне услуге и мере, Центар доставља мишљење суду. По доношењу судске одлуке организује и спроводи мере из отворене заштите, прати резултате ресоцијализације заводских васпитних мера и учествује у организовању услова за укључивање малолетника у нормалан живот по истеку мере.

Број налаза и мишљења које је у току 2024.године Орган старатељства доставио суду износио је 34 као и 27 извештаја Суду у кривичном поступку (припремни поступак према малолетнику).

У циљу унапређења права деце и младих и унапређења система малолетничког правосуђа у складу са принципима ресторативне правде у току 2024.године је евидентирано више захтева за примену васпитних налога обзиром на утврђене предности њихове примене: смањење стигматизације деце у сукобу са законом и негативних последица судских поступака. Изречени су васпитни налози :

- 1.Поравнање са оштећеним како би се накнадом штете, извињењем, радом или на неки други начин отклониле, у целини или делимично, штетне последице дела;
2. Подвргавање одговарајућем испитивању и одвикавању од зависности изазване употребом алкохолних пића или опојних дрога;

3. Укључивање у појединачни или групни третман у одговарајућој здравственој установи или саветовалишту.

Заводских васпитних мера и мера кривичних санкција малолетничког затвора није било током извештајног периода.

Сумирајући напред наведене податке запажене су следеће тенденције:

- Број малолетних лица са извршеним прекршајем и у сукобу са законом у овој години не бележи повећање броја у односу на претходне године;
- Тенденција је и даље, већег броја малолетника који се са кривичним или прекршајним делима појављују на евиденцији ЦСР по први пут.
- Број лица са рецидивом /поновљена кривична дела и поновни захтев суда /тужилаштва/ није у складу са трендом појаве рецидивизма у последњих неколико година.;
- Малолетна лица у сукобу са законом и учиниоци кривичних дела су углавном редовни ученици средњих школа ;
- Мења се врста кривичних дела и прекршајних дела.Најчешћи покренути поступци тичу се прекршаја из Закона о јавном реду и миру и Закона о безбедности саобраћаја на путевима и
- Основне школе и средње школе се и даље обраћају Служби за помоћ у санирању неприлагођеног понашања деце у школи те, ово намеће потребу заједничког рада, сарадње и нових програма на превенцији малолетничке делинквенције у Граду.

Вршњачко насиље

Вршњачко насиље деце старости до 14 година је озбиљан и сложен проблем са којим се суочавају и стручни радници ангажовани у Служби за заштиту деце и младих, обзиром на сложеност појаве и главне одреднице насилничког понашања /свесност намере да се некоме науди, понављање насилне радње – агресивног акта, дисбаланс снага, страх од насилника, далеко учесталија вербална агресивност, социјално и све присутније дигитално насиље.../ и непостојање инструмената и начина за вођење ове евиденције.

Током 2024. године евидентирано је 39 пријава вршњачког насиља у основним и 5 пријава вршњачког насиља насиља у средњим школама.

Обзиром на последице (насиље за прогоњеног је увек болно, понижавајуће, последице су дуготрајне и могу добити тешке и опасне димензије и

проузроковати велику патњу и психолошку штету), потребно је у наредном периоду овом проблему посветити значајнију пажњу путем успостављања превентивних , мултисекторских програма, који ће овај проблем учинити видљивијим.

Деца без родитељског старања

Дететом без родитељског старања сматра се: дете које нема живе родитеље, дете чији су родитељи непознати или је непознато њихово боравиште, дете чији су родитељи потпуно лишени родитељског права, дете чији родитељи нису стекли пословну способност, дете чији су родитељи лишени права на чување и подизање односно васпитавање детета и дете чији се родитељи не старају о детету или се не старају о детету на одговарајући начин. Деца без родитељског старања уживају посебну заштиту и основни видови заштите су:старатељство, смештај у другу породицу, смештај у установу и усвојење.

Старатељство

Старатељство је облик породично-правне заштите којим држава обезбеђује бригу о деци без родитељског старања, односно по закону тачно одређеним условима, старатељством се може привремено штитити имовина, личност, права и интереси деце без родитељског старања (привремено старатељство). Старатељска заштита је врло важна за децу и младе, јер се после усвојења сматра најпотпунијим обликом заштите личности и интереса деце и младих.

| Број решења о примени СТАЛНЕ старатељске заштите донетих у току године (нови корисници) према старости и полу детета | | | |
|---|----------|----------|----------|
| Узраст | Пол | | Укупно |
| | М | Ж | |
| 0 - 2 | 0 | 0 | 0 |
| 3 - 5 | 0 | 0 | 0 |
| 6 - 14 | 0 | 0 | 0 |
| 15 - 17 | 0 | 1 | 1 |
| Укупно | 0 | 1 | 1 |

Разлог примењене мере старатељске заштите су родитељи лишени родитељског права.

| Број решења о примени СТАЛНЕ старатељске заштите на дан 31.12. (сва деца) | | | |
|---|----------|----------|-----------|
| Узраст | Пол | | Укупно |
| | М | Ж | |
| 0 - 2 | 0 | 0 | 0 |
| 3 - 5 | 1 | 0 | 1 |
| 6 - 14 | 3 | 3 | 6 |
| 15 - 17 | 4 | 3 | 7 |
| Укупно | 8 | 6 | 14 |

Вршиоци дужности старатеља према решењу о СТАЛНОМ старатељству на дан 31.12.2024. године су:

старатељ- физичко лице - 10

непосредни старатељ – 4

| Врста смештаја деце према решењу о СТАЛНОМ старатељству на дан 31.12. према броју деце | |
|---|-----------|
| Врста смештаја | Број деце |
| Сродничка породица - смештај код старатеља сродника или сродника, смештај без надокнаде | 4 |
| Сродничка хранитељска породица | 6 |
| Друга хранитељска породица | 3 |
| Домски смештај | 1 |
| Прихватилиште | 0 |
| Укупно | 14 |

Током извештајног периода једном штићенику је донето решење о престанку мере СТАЛНЕ старатељске заштите. Разлог престанка старатељске заштите-штићеник навршио 18 година.

Привремена старатељска заштита је чешће примењиван облик заштите малолетних лица, те су тако у претходној години донета 54 решења о мерама привремене старатељске заштите. Ту бележимо драстично повећање у односу на 2023. годину (3) , а разлог томе је велики број миграната на територији округа чија су пратња до прихватног центра били дежурни стручни радници Центра за социјални рад.

Код привременог старатељства старатељ је најчешће непосредни /заступање у оставинским поступцима, поступцима лишавања пословне способности и

поступцима продужења родитељског права/. Евидентан је значајан број непосредних старатеља изабраних из редова стручних радника Службе за заштиту деце и младих. Непосредно старатељство је посебно лоше за кориснике јер старатељ који је запослен у центру за социјални рад, најчешће нема времена за корисника. Ово је веома неповољно и за запослене у Служби јер их додатно оптерећује поред изузетно широког обима рада. У следећем извештајном периоду потребно је, веће ангажовање ради укључивања старатеља из редова сродника и других блиских особа штићеника. Као позитивну мотивацију и вредновање рада старатеља, потребно је планом предвидети израду критеријума и обезбеђивање новчаних средстава за награђивање старатеља, сходно усвојеном Правилнику о награђивању.

Породични смештај је доминантан вид социјалне заштите за децу и младе, а разлози упућивања деце и младих на породични смештај су неадекватно родитељско старање /занемаривање, злостављање, злоупотреба/, као и одсуство родитељског старања /родитељи преминули, родитељи непознати, родитељи непознатог боравишта, родитељи лишени родитељског права, делимично лишени родитељског права, лишени пословне способности, нису стекли пословну способност/ и спреченост родитеља да врше родитељско право /одслужење затворске казне, болничко лечење, тешке болести, душевна обољења.../.

Број деце за коју је у току године донето решење о смештају у породични смештај (нови корисници) према узрасту и полу

| Врста смештаја | 0 - 2 | | 3 - 5 | | 6 - 14 | | 15 - 17 | | Укупно 0 - 2 | Укупно 3 - 5 | Укупно 6 - 14 | Укупно 15 - 17 | Укупно М | Укупно Ж | Укупно |
|--|-------|---|-------|---|--------|---|---------|---|-----------------|-----------------|------------------|-------------------|-------------|-------------|--------|
| | М | Ж | М | Ж | М | Ж | М | Ж | | | | | | | |
| Смештај у сродничку хранитељску породицу | 0 | 0 | 1 | 0 | 0 | 0 | 0 | 0 | 0 | 1 | 0 | 0 | 1 | 0 | 1 |
| Смештај у другу хранитељску породицу | 0 | 0 | 0 | 0 | 0 | 1 | 0 | 0 | 0 | 0 | 1 | 0 | 0 | 1 | 1 |
| Укупно | 0 | 0 | 1 | 0 | 0 | 1 | 0 | 0 | 0 | 1 | 1 | 0 | 1 | 1 | 2 |

За двоје деце је током 2024. године донето решење о породичном смештају. За једно дете узраста 3-5 године у сродничку хранитељску породицу и за једно дете узраста 6-14 године у другу хранитељску породицу.

Од укупног броја деце која су остварила право на породични смештај:

- Број сродничких и других хранитељских породица са територије наше општине у којима су смештена деца је - 13 / пренети и нови/, у току извештајног периода извршена процена опште подобности за - 1 породицу.Свим породицама подршку пружа ЦСР.
- За 5 деце и младих са подручја општине породични смештај обезбеђују или су обезбеђивале хранитељске породице ван нашег округа /Крагујевац, Бела Црква,Доња Рача, Аранђеловац/.

Остваривање права на домски смештај

Структура корисника ове услуге се мења, те услугу користе само деца и млади са инвалидитетом.

Број младих корисника домског смештаја током године је четворо /4/ и то: у Дому „Кулине“, у Дому „Збрињавање“ у Панчеву, у Дому „Колевка“ у Суботици и у Дому у Ветернику.

Усвојење

Центар за социјални рад, као Орган старатељства, законом је овлашћен да:

- води поступак утврђивања опште подобности деце за усвојење,
- прима захтеве за усвојење,
- спроводи стручне процедуре и
- утврђује општу подобност сваког пара или појединца који аплицира за усвојење детета.

Током 2024.године није утврђена општа подобност за усвојење .

Број подобних усвојитељских парова или појединаца који чекају на усвојење је 4.

Поред редовних послова везаних за заштиту деце без родитељског старања (разматрање извештаја, ревизије, планирање, извештавање, евалуација ...) Служба за заштиту деце и омладине је и током 2024.године наставила добру

праксу да се тренутним новчаним помоћима побољшава материјални положај деце, те су обезбеђивана новчана средства за обележавање рођендана, куповину школског прибора, плаћање рекреативних настава и екскурзија и за задовољавање других потреба деце.

Пракса да се бар једном годишње обиђу деца која се налазе на смештају ван градске територије је настављена и ове године .

Поновни прегледи и планови -план сталности и план за самосталан живот, су урађени за сву децу и младе под старатељством током фебруара 2024.године, док су за децу на смештају поновни прегледи и планови урађени током фебруара и током септембра (2 пута годишње).

Центар за социјални рад „Ужице“ све послове везане за хранитељство као што је утврђивање опште подобности деце за породични смештај, хранитеља, праћење реализације породичног смештаја, обавља самостално јер још увек није заживео рад Центра за породични смештај и усвојење у Крагујевцу на подручју Златиборског округа.

У току године је направљен план за популаризацију породичног смештаја ради повећања броја хранитељских породица који ће се реализовати током 2025.године. Током године активно се спроводила кампања хранитељства у сарадњи са Центром за породични смештај и усвојење и ресорним Министарствима под слоганом Постани хранитељ јер сваком детету треба породица.

Деца са инвалидитетом

Од преласка на постојећу организацију рада, на третману Службе за заштиту деце и младих налазе се и деца и млади са инвалидитетом, али само она која су обухваћена следећим облицима социјалне заштите: смештај, старатељство, усвојење, професионално оспособљавање и коришћење права на услуге које пружа Градски центар за услуге социјалне заштите, а то су: Дневни боравак за децу и младе, Лични пратилац детета, Помоћ у кући за децу и младе са инвалидитетом, Становање уз подршку за младе који се осамостаљују .

Због болести или сметњи у психофизичком развоју када млада особа није у стању да се самостално стара о себи и о заштити својих права и интереса, родитељско право се може продужити након пунолетства. На евиденцији Центра налази се 7 младих особа са продуженим родитељским правом.

Проблеми са којима смо се суочавали током заштите деце са инвалидитетом, а чије би решавање допринело да се и овој деци и младима обезбеде услови за оптималан развој, су следећи:

- недовољан капацитет Дневног боравка
- недовољан број хранитељских породица које би биле спремне да обезбеде смештај за децу са инвалидитетом и
- недовољан НВО, удружења и институција које се баве заштитом деце са инвалидитетом /присутан мали број пружаоца услуга из невладиног и приватног сектора/.

Посебно истичемо добру сарадњу локалне самоуправе , Школске управе у Ужицу ,Основне школе за децу са сметњама у развоју „Миодраг В. Матић“ са Интерресорном комисијом као пример добре праксе и препознавања потреба деце са инвалидитетом /уважавање процене потреба Комисије и обезбеђивање средстава на посебној буџетској линији за обезбеђивање процењених потреба деце/.

Служба је током године наставила добру сарадњу са Градским Центром за пружање услуга социјалне заштите .

Послови заштите од насиља у породици

Насиље у породици је понашање којим један члан породице угрожава телесни интегритет, душевно здравље или спокојство другог члана. Насиље у породици је дефинисано Породичним законом у ком су предвиђене и мере заштите, а кривичним закоником, насиље у породици је окарактерисано као кривично дело.

Под насиљем у породици Породични закон предвиђа следеће радње:

- Наношење или покушај наношења телесне повреде;
- Изазивање страха претњом убиства или наношења телесне повреде члану породице или њему блиском лицу;
- Присиљавање на сексуални однос;
- Навођење на сексуални однос или сексуални однос са лицем које није навршило 14 година живота или немоћним лицем;
- Ограничавање слободе кретања или комуникарања са трећим лицем;
- Вређање, као и свако друго дрско, безобзирно или злонамерно понашање.

Према Породичном закону разликујемо: физичко насиље, психичко насиље, сексуално и економско насиље.

Мере заштите од насиља у породици које предвиђа Породични закон су:

- Издавање налога за исељење из породичног стана или куће, без обзира на право својине односно закупа непокретности;
- Забрана приближавања члану породице на одређеној удаљености;
- Забрана приступа у простор око места становања или места рада члана породице;
- Забрана даљег узнемиравања члана породице

Лишавање родитељског права

Породичним законом предвиђено је да родитељ који злоупотребава права или грубо занемарује дужности из садржине родитељског права може бити потпуно или делимично лишен родитељског права.

Надзор над вршењем родитељског права

Превентивни надзор над вршењем родитељског права обавља орган старатељства када доноси одлуке којима омогућава родитељима да врше родитељско право у циљу заштите интереса детета.

Корективни надзор над вршењем родитељског права обавља орган старатељства када је интерес детета у биолошкој породици угрожен, а процењује се да постоји капацитет породице да се постигне позитивна промена и унапреде родитељске компетенције. Мере корективног надзора су:

- упозорење родитељима на недостатке у вршењу родитељског права,
- упућивање родитеља на разговор у породично саветовалиште или установу специјализовану за посредовање у породичним односима
- захтев родитељима да положе рачун о управљању имовином детета.

Број породица код којих је у току извештајног периода утврђено постојање насиља је знатно већи него у претходном периоду, док се као доминантна врста насиља издваја занемаривање, физичко насиље које је готово увек у комбинацији са психичким насиљем. Према месту одвијања насиља као примарно место издваја се биолошка породица док структура насилника према сродству са жртвом углавном чине најближи сродници- родитељ, брачни односно ванбрачни партнер.

| Број пријава насиља у породици за децу (као жртве насиља) у току године према доминантној врсти насиља и полу детета | | | |
|---|-----------|-----------|-----------|
| Доминантна врста насиља | Број деце | | Укупно |
| | Девојчице | Дечази | |
| Физичко насиље | 0 | 3 | 3 |
| Емоционално насиље | 0 | 0 | 0 |
| Сексуално насиље | 35 | 35 | 70 |
| Занемаривање или немарно поступање | 1 | 2 | 3 |
| Експлоатација детета | 0 | 0 | 0 |
| Укупно | 36 | 40 | 76 |

| Број пријава насиља у породици за децу (као жртве насиља) у току године, према врсти | | |
|---|-----------|-----------|
| Врста домаћинства у којој дете живи | Број деце | |
| | Девојчице | Деца |
| Једнородитељска породица (деца и један родитељ) | 8 | 11 |
| Једнородитељска проширена породица (деца, један родитељ и сродници) | 0 | 0 |
| Потпуна биолошка породица (оба родитеља и дете/деца) | 28 | 25 |
| Потпуна проширена породица - деца, родитељи и сродници | 0 | 0 |
| Домаћинство бивших брачних партнера који након развода живе заједно | 0 | 0 |
| Сродничка или старатељска породица | 0 | 0 |
| Хранитељска породица | 0 | 0 |
| Усвојитељска породица | 0 | 0 |
| Укупно | 36 | 36 |

Најчешће примењени облици заштите:

1. Пружање материјалне, правне или стручно саветодавне подршке жртви насиља

2. Налаз и мишљење ОЈТ односно Основном суду по подношењу пријаве

3. Смештај у „Сигурну кућу“ – издвајање жртве насиља из породице

4. Упућивање жртве насиља на услуге других одговарајућих установа.

Остварена је добра сарадња са ПУ, ОЈТ и Основним судом. Ефекти добре сарадње се огледају у броју изречених мера заштите од насиља, броја добијених службених белешки ПУ и броја њихових позива за стручне раднике, приликом пасивног дежурства.

Деца жртве дечијих, раних и принудних бракова

Дечијим браком се сматра свака формална и неформална заједница у којој су једно или обоје партнера малолетни односне особе млађе од 18 година сходно

Инструкцији о начину рада центара за социјални рад - органа старатељства у заштити деце од дечијих бракова (број: 551-00-00100/2019-14) коју је надлежни министар за рад, запошљавање, борачка и социјална питања донео 20.05.2019. године а којом се уређује начин рада центара за социјални рад-органа старатељства у заштити деце од дечијих, раних и принудних бракова, у ситуацијама када постоји ризик од склапања таквог брака или када такав брак постоји.

Током извештајног периода Центар за социјални рад “ Ужице“ на својој евиденцији није имао на третману децу у заштити од дечијих, раних и принудних бракова.

Деца и млади жртве злоупотребе дечијег рада

"Злоупотреба дечијег рада је онај рад детета који угрожава развој његових потенцијала и достојанство, негативно утиче на интелектуални, физички, друштвени и морални развој детета, а изложеност детета неадекватном раду негативно утиче на његово образовање, а последично и на будуће достојанствено запослење." (В.Јовановић)

Карактеристичне ситуације.

- Сви облици ропства или обичаја сличних ропству, као што су трговина децом (продаја и кријумчарење деце, дужничко ропство и кметство и принудни или обавезни рад деце млађе од 18 година);
- Коришћење, набављање или нуђење детета ради проституције, производње порнографије или за порнографске представе деце млађе од 18 година;
- Коришћење, набављање или нуђење детета млађег од 18 година за недозвољене активности, укључујући и промет опојних дрога;
- Радно ангажовање деце млађе од 15 година код послодавца или у оквиру пољопривредног газдинства;
- Радно ангажовање деце млађе од 15 година у породичном домаћинству на неадекватним пословима, односно у неодговарајућим условима рада;
- Радно ангажовање деце млађе од 18 година на неодговарајућим пословима који су, по својој природи или околностима у којима се обављају, вероватно штетни по здравље, безбедност или морал деце;

- Запошљавање и радно ангажовање деце старости 15 до 18 година у неодговарајућим условима рада, злостављање деце на раду и дискриминацију према узрасту, односно радном искуству.

Центар за социјални рад није имао случајеве пријаве за децу и младе жртве злоупотребе дечијег рада током 2024.године

Жртве трговине људима

Деце жртава трговине људима, деце жртава злоупотребе дечјег рада и деце жртава дечјег брака у извештајном периоду није било, али је ЦСР у сарадњи са НВО учествовао у округлим столовима које су организовале ове организације, а који су имали за циљ скретање пажње јавности на опасност и последице трговине људима, злоупотребе дечјег рада и жртава дечјег брака упознавање јавности са методама и начинима заштите жртава и повезивање надлежних институција за заштиту.

Стручни радници Службе су се ангажовали и на спречавању злоупотребе деце која живе и раде на улици „деца у ситуацији улице“. У извештајном периоду стручни радници имали су знатно више интервенција када су у питању страни малолетници без пратње који су након обавештења ПУ Ужице збринуте у прихватним центрима у Шиду и Бујановцу.

Деца из породица са поремећеним породичним односима

Током 2024. године, регистрован је благи пораст броја породица са дисфункционалним обрасцем понашања, било да се ради о породицама код којих није дошло до подношења тужбе за развод брака, било са поднетом тужбом или се дисфункционални образац понашања јавља након сепарације родитељског пара.

У структури деце из породица са поремећеним односима највише деце, је из породица у којима су родитељи већ у прекиду заједнице или бракоразводном спору на суду .

Служба за децу и младе је доставила налазе и мишљења Основном суду у поступку решавања родитељских спорова око вршења родитељског права и то за 102 деце које се тичу процена за вршење родитељског права.

Није било судских захтева за спровођење посредовања , мирења и нагодбе, у 2024. години није било

Значајан број породица који се током године обратио пријемној канцеларији определио се за упућивање у Саветовалиште за породицу где је са њима настављен рад .

Запажања о начину рада са овим категоријама корисника:

- Почетне и усмерене процене са планирањем рада са породицом су углавном рађене у поступцима где је рађена процена за вршење родитељског права.

- Оптерећеност водитеља случаја је углавном квантитативно уједначена.Током ове године је запажено додатно оптерећење радника бројем задужења, обзиром на благо повећање броја захтева у односу на претходне године.

- Квалитативна процена оптерећености водитеља случаја у укупном збиру и током рада у појединачним поступањима није мерена, јер није могућа из следећих разлога:

- начин поделе предмета

- вишеструка ангажованост појединих стручних радника/ и као водитеља у више служби и као водитеља и супервизора и руководиоца/

- сложеност појединих предмета

- различита задуженост старим предметима

- усмереност на раније начине рада

-Рокови се поштују /мањи број ургенција , углавном Вишег суда који ургира за достављање извештаја о реализацији изречене васпитне мере. Због малог броја организација и удружења није могуће испоштовати рокове за извршење мере/.

-Број породица са унутарпородичним проблемима расте.

Поред наведених послова Служба заштиту деце се ангажовала и на реализацији

захтева других институција и то:

- других Центара за социјални рад за достављање података за потенцијалне хранитеље и усвојитеље;

- замолних радњи других институција /школа и других/ за предузимање одређених активности за решавање проблема /материјалних,за плаћање трошкова рекреативне наставе и екскурзија, проблема у понашању и др/ ;

- потврде, сагласности и остали захтеви ;

- месечна корекција листинга смештене деце и младих;
- праћења раније евидентираних породица и помоћи у решавању одређених проблемских ситуација.
- Реализација планом превиђених активности и то: Обележавање „Дана породице“ и „Сајам услуге социјалне заштите“ -обележавање Дечје недеље и месеца старих/.

Сумирајући резултате рада Службе може се закључити:

-Основни стручни послови Службе су послови везани за процену потреба и планирање заштите и услуга, су истовремено и најзаступљенији део послова у Служби. Највећи број реализованих стручних поступака се односи на почетну процену. Следећи по броју су стручни поступци усмерене процене корисника . Различите врсте стручних процена (за усвојитеља, за старатеља, за хранитеље) такође су сачињене у великом броју.

-Планови заштите су такође сачињени за сву евидентирану децу и младе, сходно одредбама Правилника.

-Специјализовани послови ЦСР као што су саветодавно-терапијске и социјално-едукативне услуге (индивидуално саветовање, саветодавно усмеравање породица и породична терапија) обухватиле су у 2024. години, велики број корисника услуга ове Службе и допринели задовољавању индивидуалних и заједничких потреба грађана у области социјалне заштите и спречавању и сузбијању социјалних проблема.

И *стручни послови супервизора* у ЦСР напредовали су у току 2024. године. Највећи број реализованих послова супервизора је утврђен у случајевима када је супервизор радио на извршењу индивидуалне супервизије .

У примени мера породично-правне заштите више је рада на старатељству, а мање код мера надзора над вршењем родитељског права.

- Ако посматрамо захтеве суда и стручне налазе и мишљења Службе у 2024.години, највише је у вези са вршењем родитељског права што је у контексту појаве развода брака, затим у ситуацијама насиља у породици, код одлучивања о располагању имовином малолетне деце и у прекршајним и кривичним поступцима (за групу деце са поремећајима у понашању).

Током 2024.године се повећао број корисника услуга Службе за заштиту деце и младих /најзначајнији раст у ситуацијама насиља и ситуацијама за

процену за коришћење услуга у локалној заједници/ , проблеми наших корисника су били сложенији , те је за њихово решавање било потребно ефикасно и професионално ангажовање стручних радника.

Нова унутрашња организација која се примењује подразумева водитеља случаја који је задужен за конкретан случај и независно од тога што на основу његове процене укључује и користи стручне ресурсе из своје установе или установа и организација у локалној заједници, степен ангажовања и личне одговорности је већи и захтева додатно ангажовање и више времена које стручни радник проведе на једном случају, јер он захтева низ активности које нису више као у претходној организацији, класично тимске. Процес вођења случаја значи системски приступ у социјалном раду који обухвата процену, могућност одређене врсте услуге, планирање, координацију, надгледање и евалуацију услуга, а све са циљем превазилажења проблема корисника.

Повећањем броја радника и развојем нових услуга на локалу и систематичнијом применом и усавршавањем и дограђивањем приступа „водитеља случаја“ очекујемо да ће наши корисници своје потребе у нашој Служби задовољавати на ефикаснији и квалитетнији начин.

Томе би допринело и:

- постављање квантитативних и квалитативних стандарда који ће омогућити нормирање задужености стручних радника предметима. Прописивање норматива омогућило би равномернију расподелу предмета као и могућност стручњака са специјализацијама да примењују стечена знања у поступцима, али на мањем броју предмета;

- обезбеђивање услова, пре свега материјалних за реализовање континуиране и равномерне обуке свих стручних радника кроз похађање акредитованих програма обуке, што је и захтев за обнављање лиценце;

- организовање додатних обука стручним радницима везаних за злостављање и занемаривање и насиље у породици;

- организовање додатних обука за планирање и израду плана услуга јер оно што нам и даље представља тешкоћу јесте постављање јасних циљева и активна партиципација корисника /корисник учествује у свим фазама али без довољно изграђене свести о личној одговорности уз још увек патерналистички став запослених у Служби/;

- стварање услова да се руководиоци Служби и супервизор баве само пословима предвиђеним Правилником;

- побољшање техничких капацитета и почетак рад програма за спровођење стручних поступака и евидентирање корисника, облика, мера и услуга социјалног рада. У току 2024.године Служба за заштиту деце и младих, води евиденцију и документацију у електронском облику у јединственом систему за заштиту и аутоматизацију инструмената социјалне заштите СОЗИС коришћењем података из регистра Социјална карта, у складу са законом и Правилником о организацији, нормативима и стандардима рада центра за социјални рад;

- развијање ресурса локалне заједнице за адекватно решавање проблема угрожених лица и усаглашавање постојећих са одговарајућим стандардима и

- запошљавање нових водитеља случаја и повећање броја водитеља случаја ангажованих у Служби.

СЛУЖБА ЗА ЗАШТИТУ ОДРАСЛИХ И СТАРИЈИХ ЛИЦА

Службу за заштиту одраслих и старијих лица чине четири стручна радника-водитеља случаја: два дипломирана социјална радника, психолог, андрагог. У Служби је запослен и један дипломирани правник. Руководилац Службе ради и као водитељ случаја. Супервизор службе је дипломирани социјални радник који ради као водитељ случаја у Служби за децу и младе.

Стручни радници у Служби као водитељи случаја раде са породицама код којих је неопходно применити неки од облика социјалне заштите. Највеће ангажовање је на смештају одраслих и старијих лица (у Геронтолошке центре, домска одељења, домове за душевно оболела лица и др.),затим на старатељској заштити одраслих и старијих (одређивање привременог и сталног старатеља у поступку лишења пословне способности и стављање под старатељство, као и одређивање привременог старатеља у поступцима смештаја, располагања новца за плаћање трошкова смештаја), преиспитивању примењених облика заштите, у саветодавном и дијагностичком раду са породицама у којима су односи дисфункционални (породице код којих је утврђено постојање поремећених породичних односа, занемаривање старијих хронично оболелих лица , као и породице код којих је утврђено постојање насиља).

Начин расподеле предмета између водитеља случаја зависи од броја активних предмета, тежинског фактора, ризика у раду, времена неопходног за рад на предмету, дужине и динамике праћења предмета, броја затворених предмета.

Старатељство

| Број поднетих предлога за лишавање пословне способности | |
|--|---|
| Број предлога за лишавање пословне способности од стране ЦСР | 1 |
| Број предлога за враћање пословне способности од стране ЦСР | 2 |

Укупан број корисника на евиденцији Центра за социјални рад „ Ужице“ лишених пословне способности закључно са 31.12.2024. године је 109. Од укупног броја 104 корисника је потпуно, док је 5 корисника делимично лишено пословне способности.

| Број корисника лишених пословне способности на дан 31.12. | | | | |
|---|-------|---------|---------|--------|
| Врста лишавања пословне способности | Млади | Одрасли | Старији | Укупно |
| Потпуно лишени пословне способности | 0 | 75 | 29 | 104 |
| Делимично лишени пословне способности | 0 | 1 | 4 | 5 |
| Укупно | 0 | 76 | 33 | 109 |

| Број решења о стављању под стално старатељство | | | |
|---|----------------|---|--------|
| Старост корисника са решењем о сталном старатељству | Број корисника | | Укупно |
| | М | Ж | |
| Млади | 0 | 0 | 0 |
| Одрасли | 1 | 1 | 2 |
| Старији | 1 | 2 | 3 |
| Укупно | 2 | 3 | 5 |

Током 2024. године за 5 нових корисника донето је решење о стављању под старатељство, те је сада укупан број корисника под старатељством на евиденцији Центра 109. Вршиоци дужности старатеља у највећем броју су физичка лица.

| Укупан број решења о сталном старатељству на дан 31.12. | | | |
|--|-----------------------|-----------|---------------|
| Старост корисника са решењем о сталном старатељству | Број корисника | | Укупно |
| | М | Ж | |
| Млади | 0 | 0 | 0 |
| Одрасли | 44 | 29 | 73 |
| Старији | 20 | 16 | 36 |
| Укупно | 64 | 45 | 109 |

Престанак старатељске заштите евидентиран је код 1 лица услед смрти корисника.

Када је о привременом старатељству реч током протекле године нема већих одступања у односу на 2023.годину тако да су током 2024. године донета решења о привременом старатељству за 42 корисника.

Водитељи случаја су вршили процену подобности привременог старатеља у следећим поступцима:

- На захтев суда: постављање привременог старатеља у поступку лишења и у поступку проглашења несталог лица за умрло;
- Захтеви поднети у ЦСР за постављање привременог старатеља .

Водитељи случаја у сарадњи са старатељима давали су сагласност за штићенике у дому и то: за спровођење хитних медицинских интервенција, вакцинисање, трошење џепарца.

Водитељи случаја – непосредни старатељи редовно обилазе штићенике који се налазе у отвореној заштити и покушавају да одговоре њиховим потребама. Успостављена је и добра сарадња са њиховим старатељима, који увек могу да се обрате Центру за било какве недоумице, проблеме на које наилазе током вршења старатељске заштите.

Смештај

Значајан сегмент у свеукупној заштити одраслих и старијих је ванинституционална и институционална заштита. Збрињавање смештајем у другу породицу је недовољно развијено.

Потреба за социјалним радом са старима је знатно већа из године у годину. Намеће се потреба за збрињавањем старијих и организовањем њиховог животног окружења. Ванинституционално збрињавање пружа старијима могућност да што дуже живе у свом природном окружењу, те је императив

стручних радника да у поступку збрињавања испитају све могућности за опстанак и адекватно збрињавање старије особе у својој породици.

Капацитети домова за старе и домова за смештај душевно оболелих лица и ментално заосталих не могу да прате потребе ових категорија корисника. Проблеми на које наилазе водитељи случаја односе се на изналажење начина где ће се привремено сместити корисници, док се не заврши сва процедура у вези са смештајем у адекватну установу. До сада се тај проблем решавао на тај начин што се корисник смештао на неко од одељења у Општој болници у Ужицу где се обрађивао за потребну медицинску документацију а након тога се са одељења често премештао на Палијативно одељење у Пожеги где обично буду две недеље и одакле одлазе на смештај у адекватну установу.

Током 2024. године донето је 25 решења о смештају пунолетних корисника. Када је врста смештаја у питању највећи доминантан је као и претходних година домски смештај старијих лица.

| Број донетих решења у току године о смештају пунолетних корисника | | | | | | | |
|---|----------|----------|----------|----------|-----------|-----------|-----------|
| Врста смештаја | Млади | | Одрасли | | Старији | | Укупно |
| | М | Ж | М | Ж | М | Ж | |
| Породични смештај у сродничку хранитељску породицу | 0 | 0 | 0 | 0 | 0 | 0 | 0 |
| Породични смештај у другу породицу | 0 | 0 | 0 | 0 | 0 | 0 | 0 |
| Домски смештај | 0 | 0 | 4 | 1 | 10 | 10 | 25 |
| Укупно | 0 | 0 | 4 | 1 | 10 | 10 | 25 |

Број поднетих захтева за смештај у установу социјалне заштите је већи него претходних година. Примећује се веће интересовање сродника и корисника који се опредељују за смештај у приватне домове.

2024. године број пунолетних корисника смештаја на евиденцији Центра за социјални рад „ Ужице“ је 139 и ту имамо пораст броја корисника у односу на претходне године. Најчешћи разлог прекида овакве врсте смештаја током године била је смрт корисника.

Насиље

Током претходне године евидентирано је укупно 135 пријава насиља код пунолетних корисника. Највећи број пријава стиже са изреченим хитним мерама заштите против насиља у породици. У највећем броју жртве насиља су одрасле

женске особе, док је доминантна врста насиља психичко насиље. Оно што је примећено у овом извештајном периоду је да је велики број починиоца насиља син односно кћерка жртве.

Стручни радници приликом рада са жртвама насиља, пружају психолошку, правну и материјалну помоћ у Центру, обезбеђују психолошку и психијатријску помоћ ван Центра, сарађују са другим установама, упућују на друге установе. Неки случајеви се стижу на евиденцију Центра као насиље, али се даљим радом утврди да се не ради о насиљу већ о поремећеним породичним односима, па њихове чланове упућујемо у Саветовалиште за брак и породицу.

Када је у питању занемаривање незнатан број лица је дошао као пријава – занемаривање, јер често оваква лица на крају буду смештена у одговарајућу установу.

СЛУЖБА ЗА ПРАВНЕ ПОСЛОВЕ

Служба за правне послове са канцеларијом за материјална давања и пријемном канцеларијом чини посебну организациону јединицу у Центру. Рад пријемне канцеларије осигурава приступ и коришћење услуга помоћи и подршке породици, односно њеним члановима. Прихвата поднеске, прима телефонске позиве или путем личног контакта са подносиоцем захтева или особом која пријављује случај, помаже у састављању одговарајућег понеска и проверава прихватљивост истог, врши пријемну процену поднеска и пружа све потребне информације подносиоцу. Планира и обезбеђује директне услуге, упућује на друге надлежне службе и отварање случаја у Центру. Корисници, установе, организације и др. могу се обратити Центру и електронским путем на званичну мејл адресу. Са свим пристиглим захтевима поступа се у складу са Правилником о организацији, нормативима и стандардима рада центара за социјални рад.

Канцеларија за материјална давања током 2024. године радила је на пријему захтева за признавање и обнову права на новчану социјалну помоћ, израда налаза и мишљења по новим захтевима за новчану социјалну помоћ, налаза и мишљења по обновљеним захтевима за НСП, налаза и мишљења везано за разне промене (престанак права, промена носиоца права, броја чланова и др,) као и велики број предлога за утврђивање потребе за додаток за помоћ и негу другог лица, телесног оштећења. Регистар Социјална карта је у највећој мери усмерен

на ову службу и канцеларију за материјалну подршку, било да се ради о разрешавању нотификација или уношењу нових захтева.

У канцеларији за материјална давања могу се остварити и права из надлежности Града Ужица. И то:

1. Право на једнократну новчану помоћ;
2. Ванредну новчану помоћ;
3. Једнократне помоћи у натури;
4. Опремање корисника за смештај у установу социјалне заштите;
5. Право на потпуно или делимично ослобађање од плаћања стамбено-комуналних услуга;
6. Делимично ослобађање од стамбено- комуналних услуга за особе са инвалидитетом или ратне војне инвалиде;
7. Суфинансирање вантелесне оплодње;
8. Обезбеђење огрева за кориснике новчане социјалне помоћи;
9. Бесплатан оброк у Народној кухињи;

Канцеларија за материјална давања се бави праћењем, подршком и реализацијом права везаних за материјална давања (новчане социјалне помоћи, додатак за туђу негу и помоћ, помоћ у натури и др.) у складу са Законом о социјалној заштити и прописима донетим за његово спровођење, као и спровођење одлука локалне заједнице. Закључно са 31.12.2024. године на евиденцији Центра било је 55 породица које су користиле право на новчану социјалну помоћ. У току године примљено је 85 захтев за новчану социјалну помоћ, право је признато за 68 корисника. Употребом Регистра Социјална карта стручни радник сада путем нотификација добија обавештења о свим променама код корисника а који утичу на право.

До краја 2024. године престало је право оним породицама, односно појединцима код којих је право признато на ограничено време од девет месеци, као и породицама, односно појединцима код којих је дошло до промена које су од утицаја на остварено право (запослење, пензија, смрт...).

Осим овог облика заштите као најцелисходнијег примењивани су и остали облици и услуге које финансира локална заједница. Тако је током протекле године преко Црвеног крста обезбеђено и подељено 2611 пакета за најугроженије грађане.

За децу узраста до 10 година, кориснике НСП-а и деце из социјално угрожених породица обезбеђени су пакетићи за Нову годину преко Црвеног крста.

У сарадњи са Ужичким Тета Мразицама подељени су новогодишњи пакетићи за деце корисника новчане социјалне помоћи и деце без родитељског старања.

У току 2024. године посредовали смо и код других институција из локалне заједнице у погледу пружања субвенција (вртићи, НСЗ, ЕПС, ЈКП и др.).

Што се тиче **материјалне подршке** ту спадају следећа материјална давања:

- **Једнократна новчана помоћ** из које се исплаћују једнократне новчане помоћи и опремање корисника за смештај у установу социјалне заштите и сл. Једнократна новчана помоћ је вид новчане помоћи који се протекле године најчешће пружао корисницима. Тако је у току године примљен 1275 захтева. Новчана средства се дају корисницима за куповину хране и основних животних намирница, али и лекова, плаћање дажбина и сл.

-**ДКР** (друштвено корисни рад који користе радно способни корисници једнократних помоћи коју одобрава и исплаћује Центар у партнерству са Градском управом за послове органа града , општу управу и друштвене делатности).

-**Једнократна помоћ у природи** (која се састоји у прехранбено - хигијенским пакетима који се додељују социјално угроженом становништву два пута годишње у количини сразмерно броју чланова домаћинства, дистрибуцију једнократних новчаних помоћи у природи обавља Црвени крст Ужице).

-**Потпуно или делимично ослобађање од плаћања стамбено - комуналних услуга** и потпуно или делимично ослобађање од плаћања стамбено - комуналних услуга за особе са инвалидитетом и ратне војне инвалиде (целокупан управни поступак се води пред Центром уз достављање одговарајуће документације). У току године примљено су 94 захтева за остваривање права на ослобађање од плаћања стамбено- комуналних услуга.

-**Бесплатан оброк у Народној кухињи** (Упут даје Центар, а услугу пружа Црвени крст Ужице где се и налази народна кухиња.) Народну кухињу користи 134 породице.

-Обезбеђивање огрева за кориснике новчане социјалне помоћи (тим за доделу сталне новчане помоћи врше процену корисника и обезбеђује им подршку у набавци огревног дрвета за једну грејну сезону у новчаној противвредности). За 180 корисника новчане социјалне помоћи обезбеђено је по 22.000 динара за набавку огрева.

Право на додатак за помоћ и негу другог лица има лице коме је због телесног или сензорног оштећења, интелектуалних потешкоћа или промена у здравственом стању неопходна помоћ и нега другог лица да би задовољило своје основне животне потребе. Право на додатак за помоћ и негу другог лица остварује лице које то право не може да оствари по другом правном основу. Потреба за помоћи и негом другог лица утврђује се на основу прописа о пензијском и инвалидском осигурању. Доплата за помоћ и негу другог лица утврђује се у номиналном месечном износу.

Износ додатка за помоћ и негу другог лица усклађује се са индексом потрошачких цена у претходних шест месеци, на основу статистичких података, два пута годишње, 1. априла и 1. октобра. Номинани износ додатка за помоћ и негу другог лица, заокружен у динарима, утврђује министар надлежан за послове социјалне заштите.

Право на увећани додатак за помоћ и негу другог лица има лице за које је, на основу прописа о пензијском и инвалидском осигурању, утврђено да има телесно оштећење од 100% по једном основу или да има органски трајни поремећај неуролошког и психичког типа.

Током 2024. године поднето је 145 захтева за остваривање права на додатак за помоћ и негу другог лица. Право је признато за 72 корисника. Захтев за остваривање права на увећани додатак поднет је од стране 223 корисника. Право је признато за 85 корисника.

ЗАКЉУЧНА РАЗМАТРАЊА

Нова унутрашња организација која се примењује подразумева водитеља случаја који је задужен за конкретан случај и независно од тога што на основу његове процене укључује и користи стручне ресурсе из своје установе или установа и организација у локалној заједници, степен ангажовања и личне одговорности је већи и захтева додатно ангажовање и више времена које стручни радник проведе на једном случају, јер он захтева низ активности које нису више као у претходној организацији, класично тимске. Процес вођења случаја значи системски приступ у социјалном раду који обухвата процену, могућност одређене врсте услуге, планирање, координацију, надгледање и евалуацију услуга, а све са циљем превазилажења проблема корисника.

Повећањем броја радника и развојем нових услуга на локалу и систематичнијом применом и усавршавањем и дограђивањем приступа „водитеља случаја“ очекујемо да ће наши корисници своје потребе у нашој установи задовољавати на ефикаснији и квалитетнији начин.

Томе би допринело и:

- Постављање квантитативних и квалитативних стандарда који ће омогућити нормирање задужености стручних радника предметима. Прописивање норматива омогућило би равномернију расподелу предмета као и могућност стручњака са специјализацијама да примењују стечена знања у поступцима, али на мањем броју предмета.

- Обезбеђивање услова /пре свега материјалних/ за реализовање континуиране и равномерне обуке свих стручних радника кроз похађање акредитованих програма обуке, што је и захтев за обнављање лиценце.

- Организовање додатних обука стручним радницима везаних за злостављање и занемаривање и насиље у породици.

- Организовање додатних обука за планирање и израду плана услуга, јер оно што нам и даље представља тешкоћу јесте постављање јасних циљева и активна партиципација корисника /корисник учествује у свим фазама али без довољно изграђене свести о личној одговорности уз још увек патерналистички став запослених у Служби/.

- Стварање услова да се руководиоци Служби и супервизор баве само пословима предвиђеним Правилником,

- Побољшање техничких капацитета и израда адекватног програма за спровођење стручних поступака и евидентирање корисника, облика, мера и услуга социјалног рада у најскорије време /DILS/,

- Развијање ресурса локалне заједнице за адекватно решавање проблема угрожених лица и усаглашавање постојећих са одговарајућим стандардима и

- Повећање броја водитеља случаја ангажованих у Службама Центра за социјални рад.

**ДОМСКО ОДЕЉЕЊЕ ЗА СМЕШТАЈ ОДРАСЛИХ И
СТАРИЈИХ ЛИЦА**

„ЗАБУЧЈЕ“

ОСНОВНЕ ИНФОРМАЦИЈЕ

Назив установе: Домско одељење за смештај одраслих и старијих лица „Забучје“

Оснивач: Министарство за рад, запошљавање, борачка и социјална питања

Година оснивања: Година оснивања установе је 2010. Дом је почео са пријемом корисника 01.07.2011. године.

Број лиценце: 535 (У законском року поднет је захтев за обнову лиценце)

Лиценцирани капацитет: 80 корисника

Директор установе: Слађана Рогић

Место (град/општина): Ужице

Градска општина: Ужице

Адреса и поштански број: 31000 Ужице

Електронска адреса установе: domzastare.ue@mts.rs

Телефон и факс: 031/ 3522590 031/03100064

УСТАНОВА КАО ПРУЖАЛАЦ УСЛУГА

ОРГАНИЗАЦИЈА И УСЛОВИ РАДА

Домско одељење за смештај одраслих и старијих лица „Забучје“ је основано 2010. године одлуком Владе Републике Србије, а са радом је почело 01.06.2011. године.

Домско одељење функционише као посебна организациона јединица Центра за социјални рад „Ужице“. Овакав начин функционисања има низ недостатака, посебно имајући у виду удаљеност дома од Центра за социјални рад, чињеницу да је писарница у центру, као и служба рачуноводства и сл.

С обзиром да се ради о Домском одељењу, Директор Центра за социјални рад „Ужице“ има статутом предвиђена права, обавезе и одговорности када је реч о руковођењу установом. Руководилац домског одељења, такође има одређена права и обавезе када је реч о организацији рада у Домском одељењу. Услуге социјалног рада су обезбеђене кроз рад дипломираног социјалног радника, а услуге радне терапије кроз рад радног терапеута. Наведена три радна места финансира надлежно министарство, као и једног куvara који је од 01.07.2019.год. преузет из Дома за децу и омладину „Петар Радовановић“, који је тада био у систему социјалне заштите. Осталим радницима плате се обезбеђују из прихода Дома, тј. из цене смештаја.

Финансијско-рачуноводствене послове тренутно обавља Одељење за финансије Центра за социјални рад „Ужице“, а административне послове обављају руководилац установе и социјални радник у дому и административни радник у Центру за социјални рад. Примарна здравствена заштита корисника је омогућена путем здравствених установа Дома здравља и Службе кућног лечења зависно од здравственог стања корисника. Центар за социјални рад Ужице је почетком 2024. године први пут закључио уговор са Републичким фондом здравственог осигурања о финансирању једне медицинске сестре која је ангажована у дому, као и финансирању ампулираних лекова, потрошног и санитарског материјала. Техничким пословима бави се девет радника, од тога једна главна куварица, једна куварица-посластичар, две помоћне куварице, једна спремачица, једна техничарка одржавања одеће, три домара – мајстора одржавања.

Делатност установе је смештај и збрињавање одраслих и старијих лица и остале услуге социјалне заштите.

Ова делатност обухвата пружање следећих услуга:

- становање
- исхрана
- одевање
- одржавање личне хигијене
- одржавање хигијене простора
- нега
- помоћ и старање
- помоћ корисницима при остваривању права на примарну здравствену заштиту
- психосоцијална подршка, помоћ у решавању посебних социјалних и породичних проблема
- културно-забавне
- рекреативне
- окупационе и друге услуге.

Институционална заштита одраслих и старих је примарна и једина делатност установе у 2024. години. У извештајном периоду Установа није пружала остале услуге и програме, било да се ради о услугама које подлежу лиценцирању или не.

Површина Дома је 1600м². Смештајни комплекс располаже са 16 смештајних јединица. Свака од тих јединица има три дела: двокреветну собу, трокреветну собу и купатило. Укупно, 16 двокреветних и 16 трокреветних соба чине смештајни капацитет Дома од 80 места.

Домско одељење Забучје располаже великим дворишним простором, али потребно је извести грађевинске радове на уређењу партера Домског одељења, с обзиром на чињеницу да се објекти налазе на стрмом земљишту које је једним делом неприступачно за кретање старих лица, нарочито оних који су теже покретни.

Објекти установе су прилагођени потребама особа са инвалидитетом и старих. Рукохвати и лифт олакшавају кретање унутар Дома. Тоалети су приступачни и прилагођени потребама корисника.

Дом располаже са два аутомобила, Dacia Logan и Fiat Ducato. Свакодневно се њиме возе корисници на прегледе и медицинске интервенције у одговарајуће установе, а пошто се једним делом административни и рачуноводствени послови обављају у Центру за социјални рад „Ужице“, употреба аутомобила олакшава комуникацију између Центра и Дома. Dacia Logan набављена пре више од 10 година, а у априлу 2022. год. Центар за социјални рад „Ужице“ Ужице са Домским одељењем „Забучје“ је добио на коришћење возило марке Fiat Ducato за превоз хендикепираних лица што је спроведено у сарадњи Министарства здравља и Републичке Дирекције за имовину Републике Србије, уз подршку и сагласност нашег ресорног Министарства што нам омогућава да на адекватан начин задовољамо потребе наших корисника, а посебно оних који имају здравствене потешкоће.

У 2024. години домска кухиња је опремљена новом машином за прање посуђа и миксером, вешерај машином за прање веша и ваљком за пеглање, а набављен је и апарат за прање под притиском који се користи за прање возила и дворишта.

Набављена је и недостајућа опрема за амбуланту и замењен је део кревета како за непокретне, тако и за покретне кориснике.

Такође, Домско одељење Забучје је у 2024. години прикључено на гасовод и у текућој грејној сезони као енергент за грејање користи гас, што се показало као боље и квалитетније решење.

У текућој години смо планирали израду Акта о процени угрожености и смањењу ризика од катастрофа што нам је и обавеза према донетом Закону о смањењу ризика од катастрофа и управљању ванредним ситуацијама .

Током 2024. године у установи је реализован унос података у новом програму Jisus2/ Inception чија ће примена у наредном периоду омогућити приступ потребним подацима ресорном министарству, што ће олакшати рад установама, јер установе неће имати обавезу достављања извештаја кроз програм Аурора. Наведени нови програм ће такође омогућити умреженост установа и јаснији преглед података.

Сарадња са представницима локалних власти је на задовољавајућем нивоу. Домско одељење је у току 2024. године сарађивало са невладиним

организацијама, приватним сектором и државним установама из Ужица на побољшању квалитета живота корисника. Током 2024. године Домско одељење је у сарадњи са Банком хране Војводине укључено у програм донирања путем платформе "Тањир по тањир" кроз који се установа бесплатно снабдева воћем и поврћем који представљају вишкове хране.

Услови рада

Услове рада у установи било би пожељно унапредити. Наиме, постоји потреба да се у будућности реновира постојећа управна зграда, коју користе радници управе. У овој згради услови за рад нису задовољавајући јер је столарија дотрајала, санитарни чворови су у лошем стању, лоша је термоизолација и током зимских месеци у просторијама је доста хладно.

Информационо-техничка опрема Дома не може да подржи савремен начин пословања, који подразумева умреженост чланова Стручног тима. Четири компјутера којима установа располаже делимично су довољни за праћење и евиденцију рада са корисницима, али би умреженост између њих умногоме олакшала комуникацију између запослених и убрзала процес рада. Такође, учестали су и прекиди интернета и снабдевања електричном енергијом.

ЗАПОСЛЕНИ

Установа је 31.12.2024. године имала 22 запослена радника. Од тога осамнаест (18) радника су ангажовани уговором о раду на неодређено време, а четири (4) радника су ангажована уговором о раду на одређено време (од чега је једна неговатељица ангажована као замена неговатељице привремено спречене за рад).

У полној структури запослених превагу односе жене (осамнаест жена наспрам четири мушкараца). Две запослене имају више од 61 годину живота, седам (7) запослених има од 51-60 година, десет (10) запослених имају од 41-50 година, а три(3) запослена имају од 21-30 година.

ОБУКА И УСАВРШАВАЊЕ ЗАПОСЛЕНИХ

У 2024. години, две запослене су присуствовале на девет стручних обука, међународних и националних конференција. Домско одељење планира обуке и усавршавања запослених у складу са понуђеним акредитованим програмима и обезбеђеним средствима. У бази акредитованих програма Завода за социјалну заштиту, од програма који могу бити од помоћи запосленима у Дому, налазе се следећи програми:

- "Партиципација корисника у социјалном раду"
- "Примена стручног поступка код пружалаца услуга"
- "Програм обуке за адекватно успостављање и вођење евиденције и документације у установама социјалне заштите за смештај одраслих и старијих"
- "Старатељска овлашћења и њихова злоупотреба"
- "Ефикасна комуникација са старима"
- "[Основна обука за препознавање деменције и пружање помоћи оболелим корисницима услуга социјалне заштите](#)"

КОРИСНИЦИ УСЛУГЕ СМЕШТАЈА

У купан број корисника домског смештаја на активној евиденцији установе.

На дан 31.12.2024. на активној евиденцији установе налазило се 80 корисника. 7 су одрасла а 73 корисника старија лица.

СОЦИО-АНАМНЕСТИЧКИ ПОКАЗАТЕЉИ КОРИСНИКА

Већи удео жена (око 56 : 44%) последица је демографских, економских и културолошких одлика (жене су дуговечније, материјало су угроженије, лакше се одлучују на смештај и сл). Што се тиче старосне структуре, до 64 године имали смо седам (7), од 65-79 година четрдесет једног (41), а 80 и преко 80 година тридесет два (32) корисника.

Највећи број корисника, њих педесет шест (56) су пре смештаја у домско одељење, живели сами. Недостатак неформалне социјалне мреже и непостојање

личних ресурса да организују самосталан живот, најчешћи је разлог за смештај у установу. У прилог томе говори и чињеница да је само један (1) корисник пре смештаја у Дом живео са брачним другом, а њих шест (6) са децом, а девет (9) корисника са другим сродником, а осам (8) корисника у некој другој врсти домаћинства. Одређени број корисника је пре смештаја у установу, живео у Колективном центру за смештај избеглих лица у Ужицу или у другој установи социјалне заштите, на основу споразума Министарства рада и социјалне политике и Комесаријата Републике Србије.

Индикатори образовног статуса указују да је највећи удео корисника без формалног образовања или са незавршеном основном школом и то тридесет (30), затим са завршеном основном школом деветнаест (19), двадесет два (22) са КВ, ВК или средњим образовањем, а 9 корисника са вишим и високим образовањем.

Већина корисника у 2024. години (70%) је са територије Златиборског округа. Највећи број корисника смештен је преко Упутног органа Центра за социјални рад „ Ужице“ Ужице. То се објашњава жељом корисника Домског одељења да буду што ближе месту из кога су дошли у установу, због посете родбине или одласка кући за викенд.

НАСИЉЕ НАД КОРИСНИЦИМА

У установи је формиран Интерни тим за поступање у случају насиља над корисницима.

Током 2024. године није било пријава насиља над корисницима.

Корисници се повремено жале на понашање других корисника које нема обележја насиља. У свакој појединачној ситуацији, радници су поступали по усвојеним процедурама. Углавном се ради о несугласицама између корисника и није било основа за подношење кривичних пријава.

ЗДРАВСТВЕНА ЗАШТИТА

Здравствена заштита у дому је организована у сарадњи са Домом здравља и Службом кућног лечења. Почетком 2024. године закључен је уговор са РФЗО

о пружању и финансирању здравствене заштите корисника смештаја у Домском одељењу Забучје и у складу са тим уговором обезбеђено је финансирање плате једне медицинске сестре, ампулираних лекова, санитетског и потрошног материјала. Постоји потреба за ангажовањем лекара у дому, као и већег броја медицинских радника.

Дана 24.09.2023. Током 2024. године у дому није било регистрованих корисника оболелих од Ковид -19, а током године оболео је један запослени. Домско одељење Забучје има одличну сарадњу са Заводом за јавно здравље Ужице у погледу савета и инструкција везаних за спречавање епидемија унутар дома.

Седамдесет пет корисника вакцинисано је против сезонског грипа по препорукама епидемиолога ЗЗЈЗ Ужице.

У Дому се се поштовале све препоручене епидемиолошке мере нашег ресорног Министарства, као и надлежног епидемиолога ЗЗЈЗ Ужице.

За полузависне и зависне кориснике, здравствени радници заказују консултативне прегледе специјалиста, а установа обезбеђује превоз и медицинску пратњу.

СТРУЧНИ РАД

Пријем корисника врши се у складу са чланом 12. Правилника о ближим условима и стандардима за пружање услуге социјалне заштите и интерним актима.

Почетна процена у 2024. години је урађена за сваког новог корисника. Такође, за наведене кориснике урађен је индивидуални план услуга.

За све кориснике Домског одељења, урађен је степен подршке на скали функционалне ефикасности.

Од активности усмерених ка развијању и очувању потенцијала корисника, реализују се: подршка у изградњи и одржавању позитивних односа са другим лицима у окружењу (то су пре свега други корисници и запослени у Домском одељењу), организовање радно-окупационих и едукативних активности које подстичу стицање нових знања и вештина, али и утичу на очување постојећих капацитета, подршка у одржавању контакта са сродницима и другим лицима значајним за корисника (посебна пажња се посвећује корисницима, бившим избеглим лицима, који знатно теже отржавају контакте са сродницима), организовање слободног времена у складу са

потребама и интересовањима корисника, организовања културно-забавних садржаја у складу са интересовањима, жељама и способностима корисника у установи и изван ње, развој вештина за препознавање и решавање проблема, развој комуникационих вештина (посебан нагласак је на асертивној комуникацији), развој вештина за самозаштиту, пружање рехабилитационих и терапијских услуга (ове услуге су ограничене могућностима установе да ангажује стручно лице које ће радити са корисницима на пружању одговарајућих услуга

Неки од облика радне и окупационе терапије користи око половине корисника. Групном раду стално је посвећено 20 корисника, док се 30 повремено укључује. Радионичарском раду редовно присуствује 20 корисника, а још 30 се повремено укључује. Корисници праве ручне радове, гаје цвеће, одржавају дворишне површина и сл. Такође, неколико корисника се бави столарским радовима, као и прављењем украсних, уметничких фигура, како за унутрашњост, тако и за спољашње украшавање домског дворишта.

У домском одељењу се велика пажња посвећује културно-забавним и рекреативним активностима корисника. Корисницима су на располагању библиотека дома, ТВ сала, организован превоз до града на градске свечаности итд. На располагању су им и друштвене игре, сто за стони тенис, терен за боћање, а двориште дома је уређено за шетњу и рекреацију.

У дому се обележавају рођендани корисника, као и неки верски и државни празници. Сваке године пригодно се обележи Дан жена. Уочи Нове године организује се прослава за кориснике, а то је и повод да се награде најбољи цимери, најуреднији корисници, као и они који се свакодневно ангажују помажући корисницима којима је потребна помоћ. Поводом васкршњих празника корисници учествују у бојењу јаја и то им причињава задовољство. Обележавање Бадње вечери и Божића корисници нашег дома са радошћу дочекују. Као и сваке године захваљујући корисницима и запосленима дома који су својом креативношћу улепшали ентеријер домске трпезарије, сам чин уношења бадњака је протекао свечано и лепо. Сутрадан, на Божић, корисници су ломили чесницу, а након тога су им уз песму и музику подељени поклони за најрадоснији хришћански празник.

Сваке године у октобру у дому се на различите начине обележава Дан старијих лица и организује се приредба и пригодан програм за кориснике.

Током 2024. године је за кориснике смештаја у Домском одељењу на Забучју организован излет у Парк природе Бели јелен. Власници парка су нас

љубазно дочекали и потрудили се да корисницима покажу све занимљивости којима овај парк располаже.

Реализован је пројекат "Читање као лек" у сарадњи са Народном библиотеком Ужице и Удружењем пензионера, који се састојао од низа радионица и наступа у које су били укључени ученици музичке школе, економске школе, културно уметничко друштво, психолог, свештеник и други актери, тако да је културно-забавни живот корисника у дому био богат.

У дому је у 2024. години први пут спроведена интерна евалуација пружених услуга.

ОСТАЛЕ УСЛУГЕ КОЈЕ УСТАНОВА ПРУЖА

Установа не пружа ни једну услугу поред домског смештаја.

ЗАКЉУЧНА РАЗМАТРАЊА

Домско одељење за смештај одраслих и старијих лица „Забучје“, већ тринаест година пружа услугу институционалног смештаја. Досадашњим радом се профилисало као реномирана и препознатљива институција у региону. Извршена је одговарајућа организација рада, успостављени су многи механизми од значаја. Такође, решена су многа техничка питања. Од како је почео са примањем корисника, до краја 2024. године, у дому су попуњени сви капацитети, са флукуацијама карактеристичним за овакву врсту установе. За смештај у дому постоји велико интересовање, како локалног становништва, тако и потенцијалних корисника из целог златиборског округа, али и целе Србије. Формирана је листа чекања на смештај у нашу установу и на дан 31.12.2024. године на истој је било 6 корисника.

Са постојећим бројем запослених, постигнут је задовољавајући ниво пружених услуга, ако се у обзир узме чињеница да у дому има мање запослених на неодређено време, од броја који је предвиђен Решењем Министарства рада и социјалне политике бр. 112-01-115/2011-09 од 30.03.2011. год.

Током 2024. године Домско одељење Забучје се трудило да информисање о услугама које пружа подигне на виши ниво. Све информације о услугама домског смештаја могу се добити од социјалног радника и руководиоца домског одељења телефонским путем или лично у просторијама дома. У октобру 2024. године организован је Сајам услуга социјалне заштите на

ком су грађани могли да добију информације везане за ове услуге, а доступне су им биле и брошуре о правима и услугама из ове области. Том приликом на градском тргу били су изложени радови корисника домског смештаја који су настали у оквиру радно-окупационе терапије у дому.

Центар за социјални рад „Ужице“ у Ужицу и Домско одељење за смештај одраслих и старијих лица „Забучје“ на Забучју, имају веома добру сарадњу са Министарством за рад, запошљавање, борачка и социјална питања и локалном заједницом, који препознају потребе установе за смештај корисника и пружају подршку у реализацији активности на побољшању квалитета пружених услуга домског смештаја.

Квалитет живота корисника у установи је у складу са нормативним актима, прописаним за такву врсту услуге. Пожељно би било да издвајања за социјалну заштиту старијих на државном и локалном нивоу, буду повећана, а у складу са могућностима и расположивим буџетским средствима.

**ДИРЕКТОР ЦЕНТРА
СЛАЂАНА РОГИЋ**

