

РЕПУБЛИКА СРБИЈА
ЦЕНТАР ЗА СОЦИЈАЛНИ РАД
"УЖИЦЕ" п.о. - Ужице

Број: 02220-5/54

Датум: 24 FEB 2023
20 год

Видовданска 32а
31000 Ужице
Тел. 031/521-340

Факс. 031/52-075

Центар за социјални рад
„Ужице“

e-mail:uzice.csr@minrzs.gov.rs

**ИЗВЕШТАЈ О РАДУ ЦЕНТРА ЗА СОЦИЈАЛНИ РАД „ УЖИЦЕ“
ЗА 2022. ГОДИНУ**

ФЕБРУАР 2023. ГОДИНЕ

САДРЖАЈ

ОСНОВНЕ ИНФОРМАЦИЈЕ О ЦЕНТРУ ЗА СОЦИЈАЛНИ РАД „ УЖИЦЕ“

1.УВОДНИ ДЕО.....	4
1.1.Предмет извештавања.....	4
1.2.Основа за израду овог извештаја	4
2.ДЕЛАТНОСТ ЦЕНТРА ЗА СОЦИЈАЛНИ РАД.....	5
3.ОСНОВНА СОЦИО-ЕКОНОМСКА ОБЕЛЕЖЈА ГРАДА УЖИЦА.....	8
3.1. Број становника.....	8
3.3.Кључне карактеристике демографске слике града Ужица.....	10
4. ПРОЈЕКЦИЈА ОБАВЕЗНОГ СКУПА ПОДАТАКА О ЗАПОСЛЕНОМ ОСОБЉУ.....	16
4.1.Број и структура запослених и начин финансирања.....	16
ОРГАНИЗАЦИЈА РАДА У ЦЕНТРУ ЗА СОЦИЈАЛНИ РАД „ УЖИЦЕ“	17
КОРИСНИЦИ ЦЕНТРА ЗА СОЦИЈАЛНИ РАД „ УЖИЦЕ“	19
СЛУЖБА ЗА ЗАШТИТУ ДЕЦЕ И МЛАДИХ.....	19
ПОСЛОВИ ЗАШТИТЕ ОД НАСИЉА У ПОРОДИЦИ.....	37
СЛУЖБА ЗА ЗАШТИТУ ОДРАСЛИХ И СТАРИЈИХ ЛИЦА.....	47
НАСИЉЕ.....	52
СЛУЖБА ЗА МАТЕРИЈАЛНА ДАВАЊА.....	56
ПОСЕБНО ОСЕТЉИВЕ ГРУПЕ КОРИСНИКА.....	59
ПОСЛОВИ ЦЕНТРА НА ОСТВАРИВАЊУ ПРАВА, МЕРА И УСЛУГА.....	60
11.ИЗВЕШТАЈ О СУПЕРВИЗИЈСКОМ ПРОЦЕСУ.....	60
12.АНАЛИТИЧКО ИСТРАЖИВАЧКИ РАД.....	64
13.ЗАКЉУЧНА РАЗМАТРАЊА.....	65

ОСНОВНЕ ИНФОРМАЦИЈЕ О ЦЕНТРУ ЗА СОЦИЈАЛНИ РАД „ УЖИЦЕ“

НАЗИВ	ЦЕНТАР ЗА СОЦИЈАЛНИ РАД „ УЖИЦЕ“
ОПШТИНА/ ГРАД	УЖИЦЕ
ГОДИНА ОСНИВАЊА	1961. ГОД.
В.Д.ДИРЕКТОР ЦЕНТРА	СЛАЂАНА РОГИЋ
Е-МАИЛ	uzice.csr@minrzs.gov.rs
АДРЕСА И ПОШТАНСКИ БРОЈ	ВИДОВДАНСКА 32/А, 31000 УЖИЦЕ
ТЕЛЕФОН/ТЕЛ.ФАКС	031/512-340; 522-075;521-489; 517-758

1. УВОДНИ ДЕО

1.1. Предмет извештавања

Предмет извештаја Центра за социјални рад „Ужице“ (у даљем тексту Центар) је у општем смислу преглед социјалне заштите у локалној заједници. У првом делу приказују се основна социо-економска обележја и показатељи друштвено-економске структуре града Ужица.

1.2. Основа за израду овог извештаја

Основу за израду извештаја чине статистички подаци преузети из публикација и објава Републичког завода за статистику, информације које су доставиле релевантне институције, подаци из базе података Центра и интерне евиденције (Регистар, књиге старатељства, евиденције водитеља случаја, руководиоца и супервизора).

Извештај је рађен по јединственом моделу Републичког завода за социјалну заштиту и користиће се за анализу и обједињавање података на републичком нивоу. Налазиће се за званичном сајту Центра и биће доступан свим заинтересованим субјектима.

2. ДЕЛАТНОСТ ЦЕНТРА ЗА СОЦИЈАЛНИ РАД

Делатност и овлашћење Центра се остварује кроз примену Закона, подзаконских аката, реализацијом програмских докумената којима се дефинишу функције и поверевају задаци. Ниво права корисника одређен је финансирањем, које је двојако.

Центар доноси одлуке о остваривању права корисника и пружа услуге корисницима у складу са Законом и прописа донетих на основи закона.

У вршењу јавних овлашћења, центар, као установа социјалне заштите и као орган старатељства, поступа у складу са нормативима и стандардима утврђеним Правилником о организацији, нормативима и стандардима рада центара за социјални рад.

У вршењу других послова утврђених законом, Центар поступа по стандардима и нормативима које утврђује надлежни орган јединице локалне самоуправе.

У вршењу јавних овлашћења Центар, у складу са Законом, одлучује о:

1. Остваривању права на материјално обезбеђење;
2. Остваривању права на додатак за помоћ и негу другог лица;
3. Остваривању права на помоћ за оспособљавање за рад;
4. Остваривању права на смештај у установу социјалне заштите;
5. Остваривање права на смештај одраслог лица у другу породицу;
6. Хранитељству;
7. Усвојењу;
8. Старатељству;
9. Одређивању и промени личног имена детета;
10. Мерама превентивног надзора над вршењем родитељског права;
11. Мерама корективног надзора над вршењем родитељског права.

У вршењу јавних овлашћења Центар, у складу са Законом, обавља следеће послове:

- Спроводи поступак посредовања- медијације у породичним односима (мирење и нагодба);
- Доставља налаз и стручно мишљење, на захтев суда, у парницама у којима се одлучује о заштини права детета или о вршењу, односно лишењу родитељског права;
- Доставља, на захтев суда, мишљење о сврсисходности мере заштите од насиља у породици коју је тражио други овлашћени тужилац;
- Пружа помоћ у прибављању доказа суду пред којим се води поступак у спору за заштиту од насиља у породици;
- Спроводи поступак процене опште подобности хранитеља, усвојитеља и старатеља;
- Врши попис и процену имовине лица под старатељством;
- Сарађује са јавним тужиоцем, односно судијом за малолетнике у избору и примени васпитних мера;
- Спроводи медијацију између малолетмог учиниоца и жртве кривичног дела;

- Подноси извештај о испуњењу васпитног налога јавном тужиоцу, односно судији за малолетнике;
- Присуствује, по одобрењу суда, радњама у припремном поступку против малолетног учиниоцима кривичног дела (саслушање малолетног учиниоца кривичног дела, саслушање других лица), ставља предлоге и упућује питања лицима која се саслушавају;
- Доставља мишљење судуд пред којим се води кривични поступак против малолетника у погледу чињеница које се односе на узраст малолетника, чињеница потребних за оцену његове зрелости, испитује средину у којој и прилике под којима малолетник живи и друге околности које се тичу његове личности и понашања
- Присуствује седници већа за малолетнике и главном прпретресу у кривичном поступку против малолетног учиниоца кривичног дела;
- Обавештава суд надлежан за извршење заводске васпитне мере и орган унутрашњих послова када извршење мере не може да започне или да се настави због одбијања или бекства малолетника;
- Стара се о извршењу васпитних мера посебних обавеза;
- Проверава извршење васпитне мере појачаног надзора у другој породици и указује помоћ породици у коју је малолетник смештен;
- Спроводи васпитну меру појачаног надзора од стране органа старатељства тако што се брине о школовању малолетника, његовом запослењу, одвајању из средине која на њега штетно утиче, потребном лечењу и сређивању Оприлика у којима живи;
- Стара се о извршењу васпитне мере појачаног надзора уз обавезу дневног боравка у установи за васпитавање и образовање малолетника;
- Доставља суду и јавном тужиоцу за малолетнике извештај о току извршења васпитних мерта о чијем се извршењу стара;
- Обавља друге послове утврђене законом.

Центар у вршењу јавних овлашћења пружа услуге социјалниг рада и покреће судске поступке када је законом за то овлашћен.

Центар обавља послове из Одлуке о правима грађана из области социјалне заштите на територији града Ужица, за која је град одредио надлежност центра (Помоћ у кући, Социјално становање, Једнократне новчане помоћи и др.).

У Центру је организовано пасивно дежурство и 24- часовна доступност свих услуга према препорукама Министарства. Током 2021. године стручни радници који су били ангажовани пружали су психо-социјалну и материјалну помоћ особама свих категорија које су се нашле у стању социјалне потреба у Ужицу ради обавештавања о одређеном догађају. Након тога радници ПУ су и писаним путем – службеном белешком обавештавали Стручне службе везане збо одређени инцидентни догађај. Ангажовани стручни радници су имали пасивно дежурство 4 пута годишње у трајању од по 7 дана. Њихово ангажовање регулисано је Колективним уговором и Одлуком директора.

3.ОСНОВНА СОЦИО-ЕКОНОМСКА ОБЕЛЕЖЈА ГРАДА УЖИЦА

Ужице је старо, како се претпоставља 20 векова. Под тим именом се први пут помиње 1329.године, мада неки историчари препознају Ужице у повељи византијског цара Василија II, из 1020.године, где се помиње под именом Омцон.

Град Ужице налази се у западној Србији и административни је центар Златиборског округа. Простире се на површини од 667 квадратних километара, од којих је 55% пољопривредно земљиште. Смештен је на надморској висини од 415 метара, а кроз њега протиче река Ђетиња.Територија града Ужица има изузетан туристичко-географски положај. Преко његове територије воде важне саобраћајнице које повезују Србију са Републиком Српском и Црном Гором..

3.1. Број становника

Према попису становништа из 2022. године укупан број становника града Ужица износи 83.022, од тог броја 42.362 чине жене док 40.660 мушкарци.



СТАНОВНИШТВО

Основни подаци

Површина (км ²) ¹	647	(2021)
Број насеља ²	40	(2021)
Становништво — процена средином године ³	64553	(2021)
Густина насељености (број становника/км ²) ³	100	(2021)
Стопа живорођених ³	8	(2021)
Стопа умрлих ³	21	(2021)
Стопа природног прираштаја ³	-13	(2021)
Очекивано трајање живота живорођених (просек година) ³	75	(2021)
Просечна старост (у годинама) ³	45	(2021)
Индекс старења (60+ год. / 0—19 год.) ³	163	(2021)
Просечан број чланова домаћинства ⁴	-	-
Пројектован број становника (средња варијанта - нулти миграциони салдо) ³	-	-
Пројектован број становника (средња варијанта са миграцијама) ³	-	-

¹ Републички геодетски завод

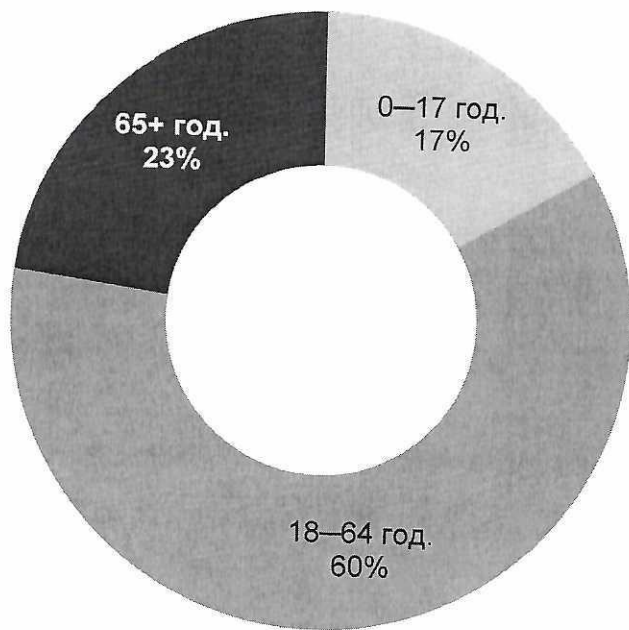
² Територијални регистар, РЗС

³ Витална статистика, РЗС

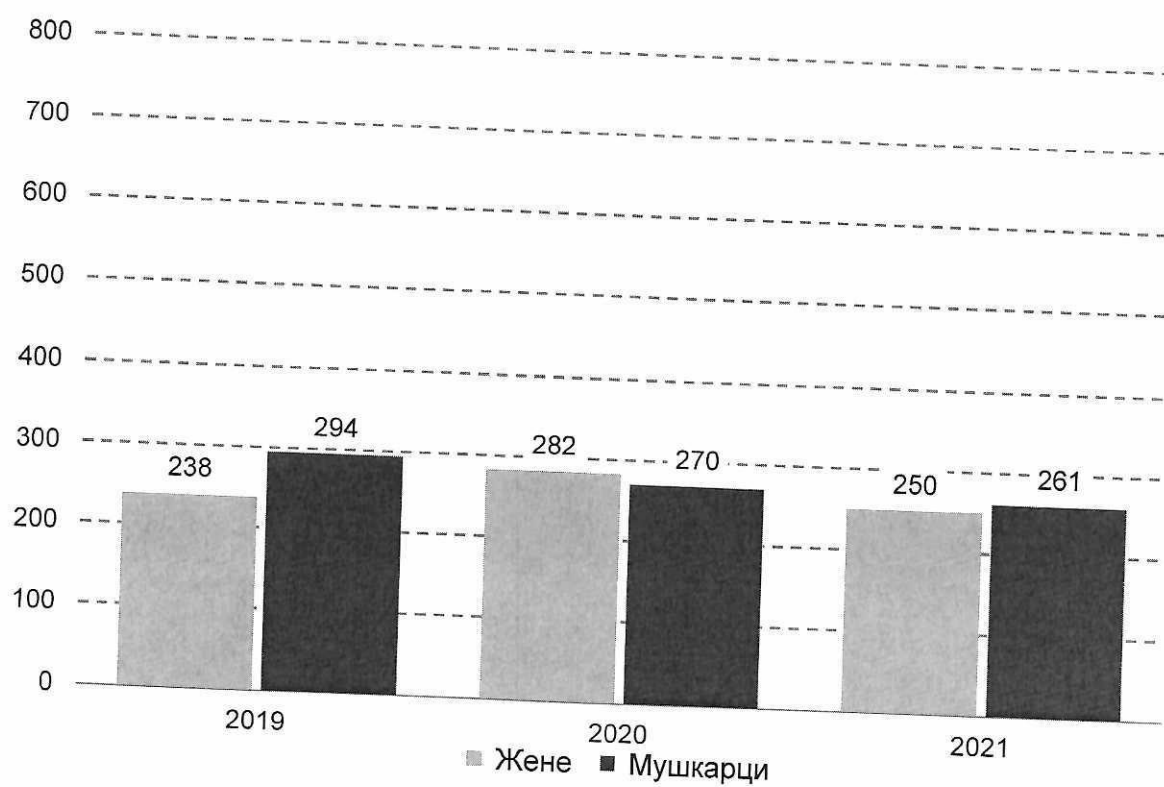
⁴

3.3.Кључне карактеристике демографске слике града Ужица

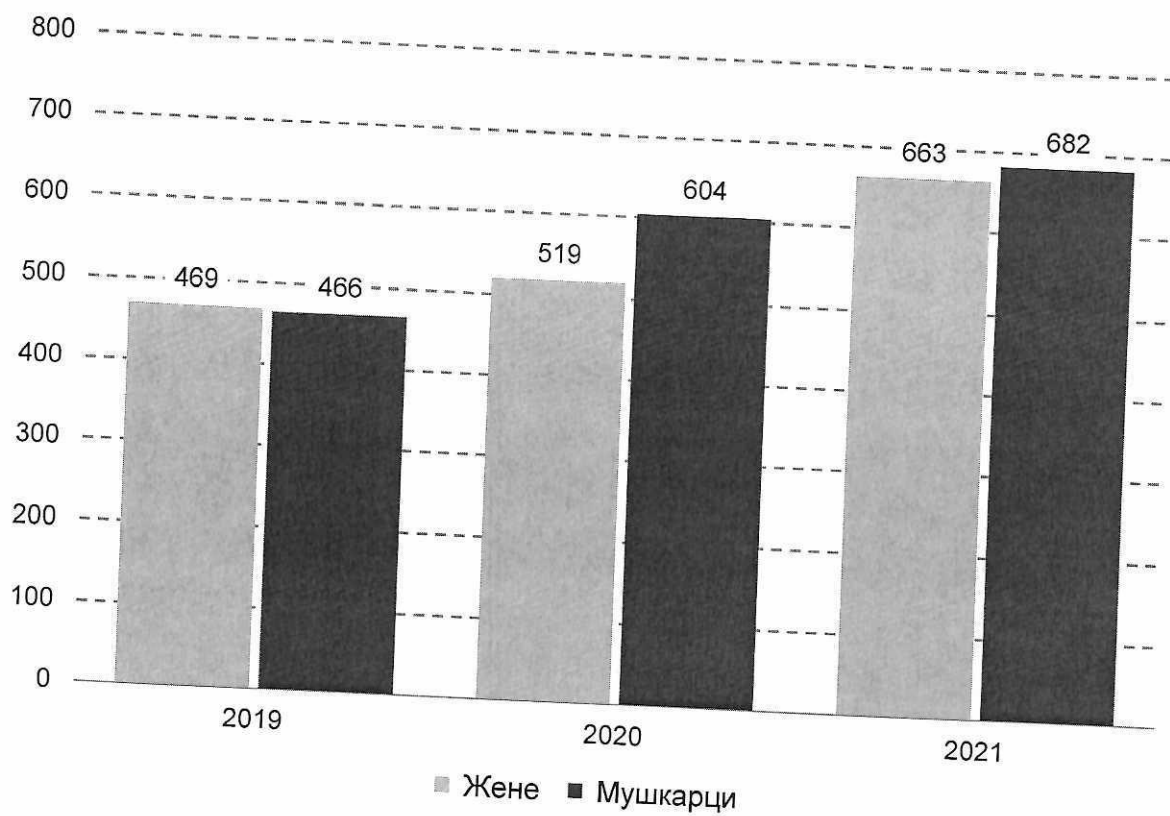
Становништво према старосним групама, 2021.



Живорођени према полу, 2019—2021.



Умрли према полу, 2019—2021.



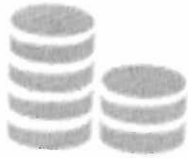
Досељено и одсељено становништво, 2019—2021.



Фактори који додатно утичу на неповољну демографску слику града су:

- исељавање становништва са подручја града,
- интерне миграције из села ка градском центру и приградским насељима,
- низак природни прираштај,
- снижавање фертилне стопе и фертилног дела становништва,
- старење становништва сеоских насеља.

Увидом у податке који говоре о кретању броја становника на подручју Златиборског округа, може се закључити да је једино у Ужицу повећан број становника јер млади из околних општина гравитирају ка граду Ужицу. И поред тога што је дошло до увећања, евидентан је тренд исељавања, нарочито младих, високообразованих у веће градове (Београд, Нови Сад).



ЕКОНОМИЈА

Запосленост и зараде

Регистровани запослени* ¹

према општини рада

20709 (2021)

према општини пребивалишта

25222 (2021)

Регистровани запослени* према општини
пребивалишта у односу на број становника (%)¹

39 (2021)

Просечне зараде без пореза и доприноса
(РСД)¹

63217 (2021)

Регистровани незапослени** ²

Од 2015. укључени су и регистровани индивидуални пољопривредници
** стање на дан 31.12.

2325 (2022)

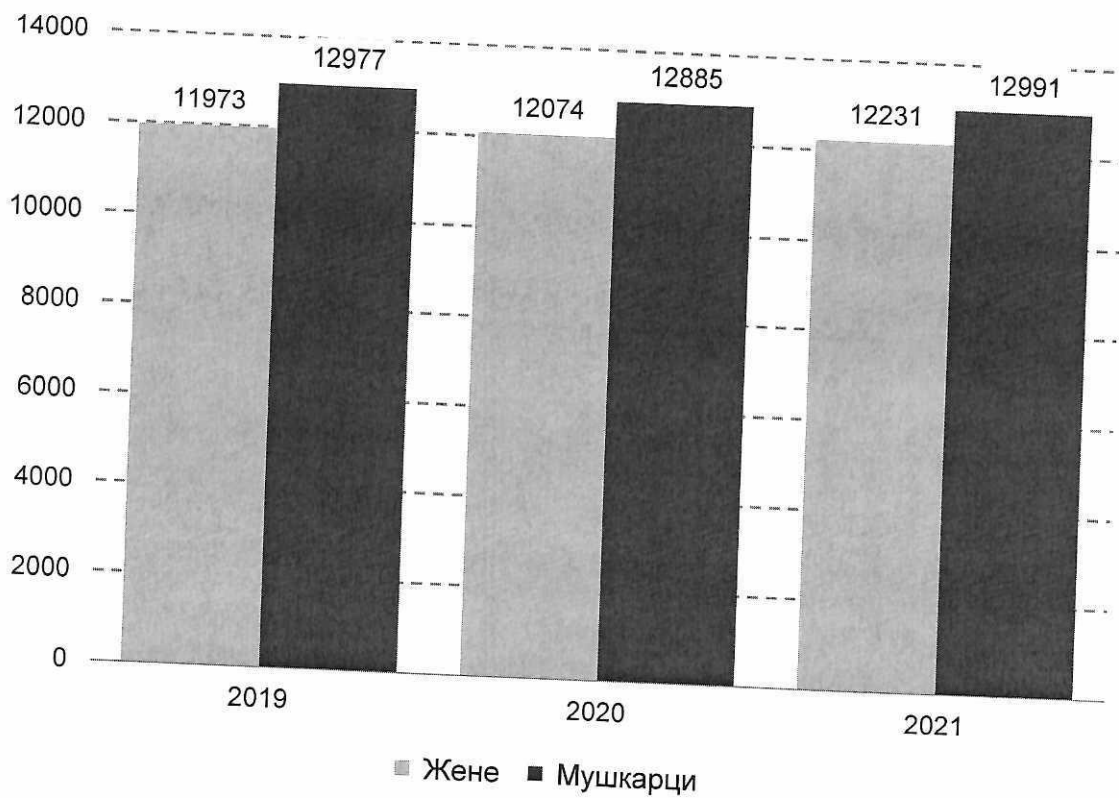
Регистровани незапослени на 1 000 становника²

44 (2021)

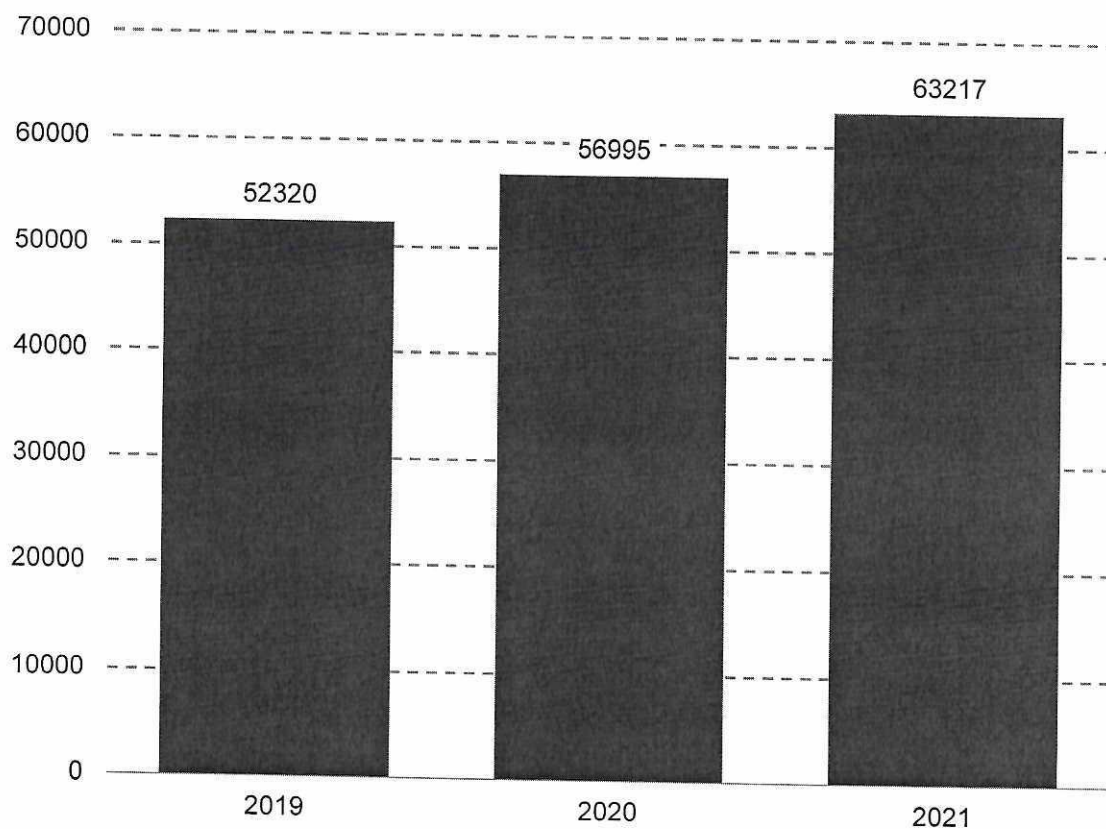
¹ Статистика запослености и зарада, РЗС

² Национална служба за запошљавање

Регистровани запослени према општини
пребивалишта, 2019—2021.



Просечне зараде без пореза и доприноса*, 2019–2021. (РСД)



4. ПРОЈЕКЦИЈА ОБАВЕЗНОГ СКУПА ПОДАТАКА О ЗАПОСЛЕНОМ ОСОБЉУ

4.1. Број и структура запослених и начин финансирања

1. Број свих запослених и ангажованих радника у ЦСР на дан 31.12. према врсти уговора/статусу запослености	
Врста уговора о раду/статуса запослености	Укупно
Уговор о раду на неодређено време	20
Уговор о раду на одређено време	0
Уговор о обављању привремених и повремених послова	0
Уговор о делу	0
Уговор о ауторском делу	0
Уговор о волонтирању	0
Мировање радног односа	0
Плаћено одсуство	0

Неплаћено одсуство	0
Породиљско одсуство	0
Одсуство ради неге детета	0
Боловање	3
Одсуство ради посебне неге детета	0
Упућивање на рад код другог послодавца	0

80% запослених у Центру за социјални рад „ Ужице“ има високо стручно образовање. Заступљени су сви стручни профили: социјални радник, педагог, специјални педагог, психолог, андрагог, социолог, правник, економиста.

2. Структура запослених радника на неодређено време у ЦСР на пословима јавних овлашћења на дан 31.12. према врсти послова и извору финансирања

Извор финансирања	Руководећи	Стручни радници	Стручни сарадници	Административно Финансијски	Техничко особље	Укупно
Буџет Републике Србије - искључиво	4	12	0	1	2	19
Буџет локалне самоуправе - искључиво	0	1	0	0	0	1
Оба извора финансирања (радници које финансира буџет РС и ЛС)	0	0	0	0	0	0
Укупно	4	13	0	1	2	20

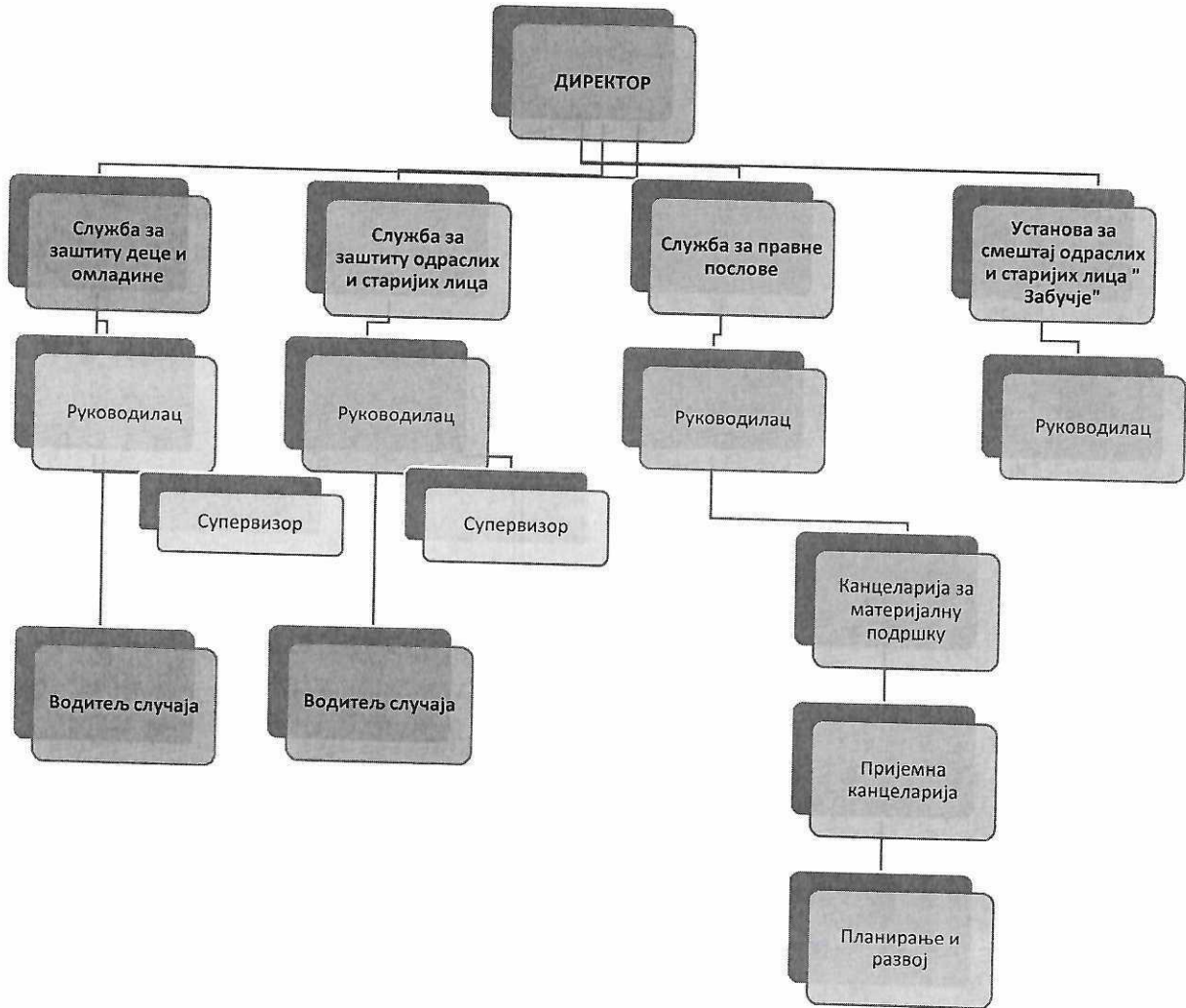
5.ОРГАНИЗАЦИЈА РАДА У ЦЕНТРУ ЗА СОЦИЈАЛНИ РАД „ УЖИЦЕ“

Према Правилнику о унутрашњој организацији обављање послова и задатака остварује се, од 01.04.2009.године у центру у Ужицу, кроз:

Основне унутрашње организационе јединице :

- служба за заштиту деце и младих;
- служба за заштиту одраслих и старих;

- служба за правне послове;
- служба за финансијско-административне и техничке послове.



6.КОРИСНИЦИ ЦЕНТРА ЗА СОЦИЈАЛНИ РАД „ УЖИЦЕ“

3. Укупан број корисника у регистру ЦСР на активној евиденцији у току године према старости и полу						
Корисници по узрасту	Број корисника на активној евиденцији у току извештајног периода (01.01. - 31.12.)		Укупн о	Број корисника на активној евиденцији 31.12.		Укупн о
	М	Ж		М	Ж	
Деца (0-17)	940	787	1727	918	766	1684
Млади (18-25)	500	280	780	491	277	768
Одрасли (26-64)	1289	1511	2800	1251	1466	2717
Старији (65 и више)	668	1075	1743	623	994	1617
Укупно	3397	3653	7050	3283	3503	6786

Укупан број корисника на активној евиденцији током 2022. године је 7.050 што је за 12,5% више него у претходном извештајном периоду. Највећи број корисника чине одрасла лица (26-64 године) са градског подручја 2337

Флукуација корисника

4. Кретање броја корисника у ЦСР у току године					
	Пренети	Новоевидентирани	Реактивирани	Укупно	Стављени у пасиву
Деца (0-17)	1434	265	28	1727	43
Млади (18-25)	739	28	13	780	12
Одрасли (26-64)	2415	304	81	2800	83
Старији (65 и више)	1502	197	44	1743	126
Укупно	6090	794	166	7050	264

7.СЛУЖБА ЗА ЗАШТИТУ ДЕЦЕ И МЛАДИХ

Служба за заштиту деце и младих се бави заштитом интереса и права следећих корисничких група деце и младих: деца и млади са различитим облицима друштвено

неприхватљивог и законски санкционисаног понашања, заштитом деце без родитељског старања, заштитом права деце и младих са инвалидитетом, заштитом интереса и права детета чији се родитељи споре око начина вршења родитељског права, децом која су занемарена или у ризику од занемаривања, децом жртвама насиља, трговином људима и осталом децом и младима. Такође се бави и одраслима, којима је потребна помоћ у решавању кризних породичних ситуација /партнерски односи / и породицама /хранитељске, усвојитељске и старатељске/ које желе да се ангажују око деце и омладине који се налазе у посебној животној ситуацији.

Рад Службе базира се на примени одредаба из:

- Породичног закона («Сл. гласник РС» број 18/05);
- Закона о малолетним учиниоцима кривичних дела и кривичноправној заштити малолетних лица («Службени гласник РС» број 85/05);
- Закон о спречавању насиља у породици ((«Службени гласник РС» број 94/2016)
- Закона о социјалној заштити, («Службени гласник РС» број 24/2011);)
- Правилника о организацији, нормативима и стандардима рада Центра за социјални рад („Службени гласник РС“ број 59/08, 37/10, 39/11, 1/2012 51/ 2019 и 12/2020);
- Одлуке о правима грађана из области социјалне заштите на територији Града Ужица и прописима донетим на основу закона.

У свом раду Служба поштује следећа права корисника:

- Право на учешће у доношењу одлука и право на слободан избор услуга /у сарадњи са стручним радницима корисници и њихови сродници су учествовали у планирању будућих активности/.
- Право на поверљивост свих приватних података из документације и право на поштовање приватности приликом пружања услуга социјалне заштите
- Право на притужбу надлежном органу ако није задовољан пруженом услугом, поступком или понашањем пружаоца услуге, те је у 1 случају Министарство ,тражило на увид

досије корисника због притужби на рад Центра .Одговор Министарства у овом случају је био да су стручни радници поштовали стручни поступак и прописане процедуре.Заштитник грађана је тражио извештај у 1 случају.

На коју децу и младе се то односи?

На сву децу и младе од рођења до 26 година старости са територије Града Ужица и родитеље који су препознали:

- Да не умеју да изађу на крај са специфичностима развојних потреба свог детета.
- Који имају проблем у комуникацији са дететом.
- Да имају дете које испољава понашање које други осуђују, које је друштвено неприхватљиво.

И родитеље:

- Детета и младих са асоцијалним понашањем и у сукобу са законом.
- Детета и младих са инвалидитетом.

Које све послове обављамо?

- По захтеву суда радимо на мирењу супружника односно ванбрачних партнера.
- Уколико мирење није успешно помажемо родитељима да се договоре коме ће малолетно дете бити поверено, како ће се одвијати право детета да контактира са другим родитељем и како ће се убудуће извршавати сва остала права детета. О том обавештавамо Суд слањем мишљења.
- У случајевима када је прекинут контакт детета са једним родитељем утврђујемо да ли је интерес детета да се тај контакт одвија и радимо на његовом успостављању, развијању доброг односа и његовом одржавању.
- Помажемо родитељима који су у лошим односима да реше међусобне проблеме са што је могуће мање конфликта.

- Родитељима који немају добар однос са дететом помажемо да се тај однос побољша.
- Родитељима који имају различите васпитне ставове помажемо да их уједначе и ускладе са развојним и узрасним потребама њиховог детета.
- Радимо са децом и младима са асоцијалним понашањем и у сукобу са законом.
- Предузимамо мере за ресоцијализацију деце и младих са асоцијалним понашањем и у сукобу са законом.
- Мултидисциплинарни приступ кроз саветодавни рад са родитељима и децом.
- Теренске посете породици
- Рад на корекцији васпитних ставова родитеља и мотивацији родитеља да промене став према деци.
- Организујемо групни рад са малолетницима.
- Учествујемо у информативно-едукативном раду са родитељима
- Сарађујемо са судијама и тужиоцима за малолетнике и учествујемо у судском поступку.
- Сарађујемо са Полицијском управом, Тужилаштвом, Судом, школама, Предшколском установом и НВО.
- Рад са кривично неодговорном децом извршиоцима кривичног дела-деца испод навршене 14-те године.
- Вршимо процену кривично одговорних малолетника изнад 14 година против којих је покренут припремни поступак на Вишем суду или код Прекршајног суда.
- Заступамо интересе малолетног лица у циљу:
- Издавања путне исправе и одласка у иностранство

- Деобе имовине
- Продаје некретнине, акција, замене или других располагања имовином у власништву малолетног лица
- Подизање осигурања, штедње или кредита, породичне пензије и сл.
- Вршимо процену психо-физичке зрелости малолетног лица старијег од 16. година који је поднео захтев за склапање брака и мишљење достављамо Суду.
- По захтеву матичара вршимо процену интереса детета за промену личног имена.
- Дајемо сагласност за одређивање личног имена и држављанства детета у име родитеља.
- Методама социјалног рада утврђујемо услове за остваривање права на родитељски додатак.
- Испитујемо елементе насиља у породици. Процењујемо постојеће и могуће последице насиља и предузимамо одговарајуће мере заштите жртве.
- У складу са Породичним законом вршимо превентивни и корективни надзор над вршењем родитељског права где је то потребно.
- Спроводимо поступак усвојења.
- Вршимо процену опште подобности будућих старатеља,
- Деци о којој привремено или у дужем периоду не могу да брину њихови биолошки родитељи – обезбеђујемо другу – хранитељску породицу, која се о њима стара као ос војој деци,
- Вршимо процену будућих хранитељских породица,
- Планирамо услуге и мере заштите детета на хранитељству,
- Вршимо увид у остваривање стандарда заштите деце на хранитељству,

- Обезбеђујемо подршку деци и хранитељској породици кроз јачање компетенција хранитеља за задовољавање потреба деце и превазилажење застоја деце у задовољењу развојних потреба детета.

-Спроводимо поступак смештаја детета без родитељског старања у установу социјалне заштите и обезбеђујемо подршку деци и њиховим биолошким родитељима.

-Центар за социјални рад као органа старатељства, спроводи и извршење посебних обавеза и васпитних налога изречених од стране Суда и Вишег јавног тужилаштва. .

Запослени у служби

Службу је током 2022. године, чинило 7 стручних радника - водитеља случаја са завршеним факултетом (3 дипломирана социјална радника од којих је један ангажован као супервизор у Служби а други ангажован и као супервизор у Служби за заштиту одраслих и старијих, 2 педагога и 2 психолога). Службом руководи руководилац Службе /педагог - уједно је и водитељ случаја/.

Водитељи случаја ангажовани у овој Служби обављају и друге послове сходно Градској одлуци, реализацији пројеката, Правилника о додатној образовној, здравственој и социјалној подршци детету и ученику и Инструкцијама надлежног Министарства то:

- руководилац Службе Љиљана Туцовић је члан Интерресорне Комисије и у току 2022.године је достављала налазе и мишљења Комисији сходно члану 9. став 6. Правилника о додатној образовној, здравственој и социјалној подршци детету и ученику.

Сви стручни радници Службе су ангажовани као чланови Тима за спречавање злоупотребе деце која живе и раде на улици „деца у ситуацији улице“, заједно са представницима ПУ и Дома здравља. Тим је у претходном периоду више пута интервенисао због просјачења малолетне деце у присуству родитеља или других одраслих особа, тако што их је вратио у место становања и о томе обавестио надлежни Центар за социјални рад.Ради се углавном о сиромашним породицама расељеним са Косова и

Метохије, о повременој прошњи или као културолошком моделу понашања, а породице су смештене на подручју Сјенице, Љубовије...Према расположивим подацима ПУ и Центра, нису забележени случајеви организованог навођења или искоришћавања деце за прошњу.ПУ у Ужицу санкционише прошњу одраслих лица.

Стручни радници ове Службе су ангажовани и као чланови Интерног тима за заштиту од насиља при ЦСР, а поједини стручни радници су ангажовани као чланови Тима за заштиту од насиља у школама и Предшколској установи.

Задуживање са предметима се врши по комбинованом принципу:

-према оптерећености водитеља случаја, њиховој доступности /годишњи одмори, боловања, ангажованост другим пословима – супервизија, руковођење/,

-ангажованости у предметима који су се у ранијем периоду налазили на третману Центра /рад на предмету завршен/ ,

- процени руководиоца Службе и супервизора о сложености предмета сходно доступним подацима из пријемног листа,

- као и ангажованости водитеља случаја у предметима који захтевају тимско одлучивање.

Обука и усавршавање запослених

Током 2022. године стручни радници у Служби су наставили са стручним усавршавањем.

Пренос знања и информација у ЦСР одвија се и интерно кроз:

- организовање обука новозапослених и других стручних радника /“прва плата“, .../

- координацију, усмеравање, обучавање, подстицање и евалуацију развоја стручних компетенција водитеља случаја од стране супервизора,
- обезбеђивање неопходног едукативног материјала,
- рад сталних и повремених стручних и саветодавних тела /Колегијум руководиоца, Колегијум Службе и стручни тимови/.

Деца и млади са поремећајем у понашању

Центар за социјални рад има значајну улогу у откривању и спровођењу облика заштите и третмана делинквентног понашања младих на подручју града Ужица.

Према релевантним законима и правилницима који се односе на малолетне учиниоце кривичних и прекршајних дела, Центар за социјални рад врши процену и реализује најадекватније мере за ресоцијализацију деце и омладине са асоцијалним понашањем као и кривично неодговорних. Након процене која представља системски процес прикупљања података, препознавања и оцене проблема, потреба, снага и ризика, ситуације и укључених особа који се постепено развија како би се одредили циљеви рада са корисником, потребне услуге и мере, Центар доставља мишљење суду. По доношењу судске одлуке организује и спроводи мере из отворене заштите, прати резултате ресоцијализације заводских васпитних мера и учествује у организовању услова за укључивање малолетника у нормалан живот по истеку мере.

5. Број малолетника на евиденцији ЦСР у току године са решењем суда о изреченим мерама према полу - сва деца (и пренети и нови)			
Број малолетника	М	Ж	Укупн о
Број малолетника са изреченим судским укором	1	0	1
Број малолетника са изреченим васпитним налогом	8	4	12
Број малолетника са изреченом васпитном мером посебне обавезе	4	0	4

Број малолетника са изреченом мером појачаног надзора	1 2	1	13
Број малолетника са мером упућивања у васпитну установу	0	0	0
Број малолетника са мером упућивања у васпитно-поправни дом	0	0	0
Број малолетника и млађих пунолетних лица са изреченом казном малолетничког затвора	0	0	0

6. Број васпитних мера посебне обавезе изречених у току године према врстама посебне обавезе			
Васпитна мера посебне обавезе	Број васпитних мера за малолетнике		Укупно
	М	Ж	
Извињење оштећеном	0	0	0
Накнада штете оштећеном	0	0	0
Редовно похађање школе и неизостајање са посла	1	0	1
Оспособљавање за одговарајуће занимање	0	0	0
Укључивање без надокнаде у рад хуманитарних организација или обављање послова социјалног, локалног и еколошког садржаја	1	0	1
Укључивање у спортске активности	0	0	0
Подвргавање одговарајућем испитивању и одвикавању од зависности изазване употребом алкохолних пића или опојних дрога	0	0	0
Укључивање у појединачни или групни третман у одговарајућој здравственој установи или саветовалишту	1	0	1
Похађање курсева за стручно оспособљавање или припремање и полагање испита којима се проверава одређено знање	0	0	0
Да не може да напусти место пребивалишта или боравишта без сагласности суда и посебног одобрења органа старатељства	0	0	0

Укупно	3	0	3
--------	---	---	---

Табела 8. Број малолетника са изреченом мером појачаног надзора (донето решење или одржан главни претрес и изречена мера)

Мера појачаног надзора	2020	2021	2022	
ПН родитеља, усвојитеља или старатеља	5	0	0	
ПН у другој породици	0	0	0	
ПН органа старатељства	8	16	0	
ПН уз дневни боравак у...	0	0	0	
УКУПАН БРОЈ МАЛОЛЕТНИКА	13	16	0	

9. Број васпитних налога изречених у току године према врстама налога			
Васпитни налог	Број васпитних налога		Укупно
	М	Ж	
Поравнање са општењем како би се накнадом штете, извињењем, радом или на неки други начин отклониле, у целини или делимично, штетне	0	4	4

последице дела			
Редовно похађање школе или редовно одлажење на посао	1	0	1
Укључивање, без накнаде, у рад хуманитарних организација или послове социјалног, локалног или еколошког садржаја	7	0	7
Подвргавање одговарајућем испитивању и одвикавању од зависности изазване употребом алкохолних пића или опојних дрога	0	0	0
Укључивање у појединачни или групни третман у одговарајућој здравственој установи или саветовалишту	0	0	0
Укупно	8	4	12

У циљу унапређења права деце и младих и унапређења система малолетничког правосуђа у складу са принципима ресторативне правде у току 2022.године је евидентирано 12 захтева за примену васпитних налога обзиром на утврђене предности њихове примене: смањење стигматизације деце у сукобу са законом и негативних последица судских поступака. Укључивање, без накнаде, у рад хуманитарних организација или послове социјалног, локалног или еколошког садржаја је доминантан васпитни налог у који је укључено 7 малолетних особа мушког пола.

Током године није било заводских васпитних мера као што је упућивање у васпитну установу или васпитно-поправни дом нити кривичних санкција малолетничког затвора.

10. Број васпитних мера посебне обавезе изречених у току године према врстама посебне обавезе			
Васпитна мера посебне обавезе	Број васпитних мера за малолетнике		Укупно
	М	Ж	
Извињење оштећеном	0	0	0

Накнада штете оштећеном	0	0	0
Редовно похађање школе и неизостајање са посла	1	0	1
Оспособљавање за одговарајуће занимање	0	0	0
Укључивање без надокнаде у рад хуманитарних организација или обављање послова социјалног, локалног и еколошког садржаја	1	0	1
Укључивање у спортске активности	0	0	0
Подвргавање одговарајућем испитивању и одвикавању од зависности изазване употребом алкохолних пића или опојних дрога	0	0	0
Укључивање у појединачни или групни третман у одговарајућој здравственој установи или саветовалишту	1	0	1
Похађање курсева за стручно оспособљавање или припремање и полагање испита којима се проверава одређено знање	0	0	0
Да не може да напусти место пребивалишта или боравишта без сагласности суда и посебног одобрења органа старатељства	0	0	0
Укупно	3	0	3

Сумирајући напред наведене податке запажене су следеће тенденције:

- Број малолетних лица са извршеним прекршајем и у сукобу са законом у овој години не бележи битнија одступања у односу на претходне године
- Тенденција је и даље, већег броја малолетника који се са кривичним или прекршајним делима појављују на евиденцији ЦСР по први пут. Број лица са рецидивом /поновљена кривична дела и поновни захтев суда/тужилаштва/ није у складу са трендом појаве рецидивизма у последњих неколико година.

- Малолетна лица у сукобу са законом и учиниоци кривичних дела су углавном редовни ученици средњих школа .
- Основне школе и средње школе се и даље обраћају Служби за помоћ у санирању неприлагођеног понашања деце у школи те, ово намеће потребу заједничког рада, сарадње и нових програма на превенцији малолетничке делинквенције у Граду. Одржани су заједнички састанци са средњим и основним школама у Граду /сходно налогу три министарства – Министарства просвете, Министарства здравља и Министарства за бригу о породици/, на којима су договорени модели сарадње у заштити деце и младих од вршњачког насиља.
- Мења се врста кривичних дела и прекршајних дела.
- Евидентан је пораст злоупотребе ПАС . И овај показатељ се уклапа у тврдње да болести зависности представљају неинфективну епидемију 21.века. Породице у којима су присутни ови проблеми су веома заинтересовани и спремни на сарадњу како би своју децу излечили или спречили да уђу у овај зачарани круг, из кога је веома тешко изаћи. Наравно, фокус је на сарадњи са здравственим установама које се баве лечењем и рехабилитацијом, док ЦСР може пружати саветодавну помоћ и подршку овим породицама.
- Преовлађује и насилничко понашање и наношење лаких и тешких телесних повреда, учествовање у тучи /тенденција и код укупног криминалитета/, а број захтева који се односи на прекршаје је из ЗОБС.

Вршњачко насиље

Вршњачко насиље деце старости до 18 година је озбиљан и сложен проблем са којим се суочавају и стручни радници ангажовани у Служби за заштиту деце и младих.

Центар за социјални рад нема могућности да се прецизно изјасни о броју пријава о вршњачком насиљу , обзиром на сложеност појаве и главне одреднице насилничког понашања /свесност намере да се некоме науди, понављање насилне радње – агресивног акта, дисбаланс снага, страх од насилника, далеко учесталија вербална агресивност, социјално насиље.../ и непостојање инструмената и начина за вођење ове евиденције.

Број пријава упућених Центру за социјални рад „ Ужице“ током 2022. године је 19. Насиље за прогоњеног је увек болно, понижавајуће, последице су дуготрајне и могу добити тешке и опасне димензије и проузроковати велику патњу и психолошку штету/,

потребно је у наредном периоду овом проблему посветити значајнију пажњу путем успостављања начина евиденције у ЦСР, који ће овај проблем учинити видљивијим.

Деца без родитељског старања

Дететом без родитељског старања сматра се: дете које нема живе родитеље, дете чији су родитељи непознати или је непознато њихово боравиште, дете чији су родитељи потпуно лишени родитељског права, дете чији родитељи нису стекли пословну способност, дете чији су родитељи лишени права на чување и подизање односно васпитавање детета и дете чији се родитељи не старају о детету или се не старају о детету на одговарајући начин. Деца без родитељског старања уживају посебну заштиту и основни видови заштите су: старатељство, смештај у другу породицу, смештај у установу и усвојење.

Старатељство

Старатељство је облик породично-правне заштите којим држава обезбеђује бригу о деци без родитељског старања, односно по закону тачно одређеним условима, старатељством се може привремено штитити имовина, личност, права и интереси деце без родитељског старања /привремено старатељство/. Старатељска заштита је врло важна за децу и младе, јер се после усвојења сматра најпотпунијим обликом заштите личности и интереса деце и младих.

11. Број решења о примени СТАЛНЕ старатељске заштите донетих у току године (нови корисници) према старости и полу детета

Узраст	Пол		Укупно
	М	Ж	
0 - 2	1	0	1
3 - 5	0	0	0
6 - 14	4	3	7
15 - 17	0	0	0
Укупно	5	3	8

Разлози примене старатељске заштите су најчешће код деце чији су родитељи лишени родитељског права или пословне способности (7) или код деце чији су родитељи преминули што је био случај код једног детета.

Старатељ је углавном непосредни код привременог старатељства /заступање у оставинским поступцима, поступцима лишавања пословне способности и поступцима занемаривања малолетне деце/.

Евидентан је значајан број непосредних старатеља изабраних из редова стручних радника Службе за заштиту деце и младих у односу на претходну годину, што представља значајно оптерећење имајући у виду посвећеност која је потребна да би се, у потпуности одговорило на потребе лица под старатељством. У следећем извештајном периоду потребно је, веће ангажовање ради укључивања старатеља из редова сродника и других блиских особа штићеника. Као позитивну мотивацију и вредновање рада старатеља, потребно је планом предвидети израду критеријума и обезбеђивање новчаних средстава за награђивање старатеља, сходно усвојеном Правилнику о награђивању.

Остваривање права на породични смештај

Породични смештај је доминантан вид социјалне заштите за децу и младе, а разлози упућивања деце и младих на породични смештај су неадекватно родитељско старање /занемаривање, злостављање, злоупотреба/, као и одсуство родитељског старања /родитељи преминули, родитељи непознати, родитељи непознатог боравишта, родитељи лишени родитељског права, делимично лишени родитељског права, лишени пословне способности, нису стекли пословну способност/ и спреченост родитеља да врше родитељско право /одслужење затворске казне, болничко лечење, тешке болести, душевна обољења.../.

Врста смештаја деце према решењу о СТАЛНОМ старатељству на дан 31.12. према броју деце

Врста смештаја	Број деце
Сродничка породица - смештај код старатеља сродника или сродника, смештај без надокнаде	7
Сродничка хранитељска породица	6
Друга хранитељска породица	12
Домски смештај	1
Прихватилиште	0
Укупно	26

Остваривање права на домски смештај

Током 2022.године је 1 дете смештено у установе социјалне заштите, што је у складу са трендом смањења броја деце и младих у установама социјалне заштите. Разлог упућивања детета на услугу домског смештаја је премештај из хранитељске породице.

Број донетих решења о смештају деце у установу за смештај (нови корисници) према узрасту и полу у току године

Број донетих решења о смештају деце у установу за смештај (нови корисници) према узрасту и полу у току године

Врста смештаја	Узраст								Укупн о 0 - 2	Укупн о 3 - 5	Укупн о 6 - 14	Укупн о 15 - 17	Укупн о М	Укупн о Ж	Укупн о
	0 - 2		3 - 5		6 - 14		15 - 17								
	М	Ж	М	Ж	М	Ж	М	Ж							
Домови за смештај деце и младих - бивши домови за децу без родитељског старања	0	0	0	0	0	0	0	0	0	0	0	0	0	0	0
Домови за смештај деце и младих - бивши домови за децу са сметњама у развоју	0	0	1	0	0	0	0	0	0	1	0	0	1	0	1
Заводи за васпитање деце и младих	0	0	0	0	0	0	0	0	0	0	0	0	0	0	0
Мала домска заједница	0	0	0	0	0	0	0	0	0	0	0	0	0	0	0
Укупно	0	0	1	0	0	0	0	0	0	1	0	0	1	0	1

Усвојење

Центар за социјални рад, као Орган старатељства, законом је овлашћен да:

- води поступак утврђивања опште подобности деце за усвојење,

- прима захтеве за усвојење,
- спроводи стручне процедуре и
- утврђује општу подобност сваког пара или појединца који аплицира за усвојење детета.

Број деце на евиденцији ЦСР “ Ужице“ са донетим закључком о општој подобности детета за усвојење у току године је 1.

Током 2022. године за 1 дете реализовано је усвојење.

Број подобних усвојитељских парова на евиденцији ЦСР који чекају на усвојење у току године-1.

Поред редовних послова везаних за заштиту деце без родитељског старања /разматрање извештаја, ревизије, планирање, извештавање, евалуација .../Служба за заштиту деце и омладине је и током 2022.године наставила добру праксу да се тренутним новчаним помоћима побољшава материјални положај деце, те су, обезбеђивана новчана средства за обележавање рођендана, куповину школског прибора, плаћање рекреативних настава и екскурзија и за задовољавање других потреба деце.

Пракса да се бар једном годишње обиђу деца која се налазе на смештају ван градске територије, није настављена ове године због познате ситуације са пандемијом.О статусу корисника стручни радници су се обавештавали телефонским путем.

Поновни прегледи и планови /план сталности и план за самосталан живот/ су урађени за сву децу и младе под старатељством .Центар за социјални рад „Ужице“ све послове везане за хранитељство /утврђивање опште подобности деце за породични смештај, хранитеља, праћење реализације породичног смештаја/, обавља самостално јер још увек није заживео рад Центра за породични смештај и усвојење у Крагујевцу на подручју Златиборског округа.

Деца и млади са инвалидитетом

Од преласка на постојећу организацију рада, на третману Службе за заштиту деце и младих налазе се и деца и млади са инвалидитетом, али само она која су обухваћена

следећим облицима социјалне заштите /смештај, старатељство, усвојење, професионално оспособљавање и коришћење права на услуге које пружа Градски центар за услуге социјалне заштите, а то су: Дневни боравак за децу и младе, лични пратилац детета, помоћ у кући за децу и младе са инвалидитетом, становање уз подршку за младе који се осамостаљују /

Током 2022. године је извршена процена, преиспитивање и донето решење о признавању права за 59 деце и младих за обезбеђивање услуге личног пратиоца, за 12 деце и младих је извршена процена, преиспитивање и донето решење за коришћење услуге Дневног боравка.

Проблеми са којима смо се суочавали током заштите деце са инвалидитетом, а чије би решавање допринело да се и овој деци и младима обезбеде услови за оптималан развој, су следећи:

- Недовољан капацитет Дневног боравка
- недовољан број хранитељских породица које би биле спремне да обезбеде смештај за децу са инвалидитетом и
- неадекватна сарадња НВО, удружења и институција које се баве заштитом деце са инвалидитетом /присутан мали број пружаоца услуга из невладиног и приватног сектора/.

Посебно истичемо добру сарадњу локалне самоуправе, Школске управе у Ужицу, Основне школе за децу са сметњама у развоју „Миодраг В. Матић“ са Интерресорном комисијом као пример добре праксе и препознавања потреба деце са инвалидитетом /уважавање процене потреба Комисије и обезбеђивање средстава на посебној буџетској линији за обезбеђивање процењених потреба деце/.

Служба је током године наставила добру сарадњу Градски Центар за пружање услуга социјалне заштите. У наредном периоду се очекује већа доступност и проширење броја услуга које финансира локална заједница.

8. ПОСЛОВИ ЗАШТИТЕ ОД НАСИЉА У ПОРОДИЦИ

Насиље у породици је понашање којим један члан породице угрожава телесни интегритет, душевно здравље или спокојство другог члана. Насиље у породици је

дефинисано Породичним законом у ком су предвиђене и мере заштите, а кривичним закоником, насиље у породици је окарактерисано као кривично дело.

Под насиљем у породици Породични закон предвиђа следеће радње:

- Наношење или покушај наношења телесне повреде
- Изазивање страха претњом убиства или наношења телесне повреде члану породице или њему блиском лицу,
- Присиљавање на сексуални однос,
- Навођење на сексуални однос или сексуални однос са лицем које није навршило 14 година живота или немоћним лицем
- Ограничавање слободе кретања или комуницарања са трећим лицем
- Вређање, као и свако друго дрско, безобзирно или злонамерно понашање

Према Породичном закону разликујемо: физичко насиље, психичко насиље, сексуално и економско насиље.

Мере заштите од насиља у породици које предвиђа Породични закон су:

- ❖ Издавање налога за иселење из породичног стана или куће, без обзира на право својине односно закупа непокретности
- ❖ Забрана приближавања члану породице на одређеној удаљености
- ❖ Забрана приступа у простор око места становања или места рада члана породице
- ❖ Забрана даљег узнемиравања члана породице

Лишавање родитељског права: Породичним законом предвиђено је да родитељ који злоупотребљава права или грубо занемарује дужности из садржине родитељског права може бити потпуно или делимично лишен родитељског права

Надзор над вршењем родитељског права

- Превентивни надзор над вршењем родитељског права обавља орган старатељства када доноси одлуке којима омогућава родитељима да врше родитељско право у циљу заштите интереса детета.
- Корективни надзор над вршењем родитељског права обавља орган старатељства када је интерес детета у биолошкој породици угрожен, а процењује се да постоји

капацитет породице да се постигне позитивна промена и унапреде родитељске компетенције.

Мере корективног надзора су:

- упозорење родитељима на недостатке у вршењу родитељског права,
- упућивање родитеља на разговор у породично саветовалиште или установу специјализовану за посредовање у породичним односима
- захтев родитељима да положи рачун о управљању имовином детета.

Број пријава насиља у породици за децу је знатно већи од протеклог извештајног периода.

12. Број пријава насиља у породици за децу (као жртве насиља) у току године, према врсти породице/домаћинства у којем дете живи и полу детета			
Врста домаћинства у којој дете живи	Број деце		Укупно
	Девојчице	Дечаци	
Једнородитељска породица (деца и један родитељ)	13	3	16
Једнородитељска проширена породица (деца, један родитељ и сродници)	4	1	5
Потпуна биолошка породица (оба родитеља и дете/деца)	5	3	8
Потпуна проширена породица - деца, родитељи и сродници	0	1	1
Домаћинство бивших брачних партнера који након развода живе заједно	0	0	0
Сродничка или старатељска породица	0	0	0
Хранитељска породица	0	0	0
Усвојитељска породица	0	0	0
Укупно	22	8	30

Као доминантна врста насиља издваја физичко насиље које је готово увек у комбинацији са психичким насиљем.

Према месту одвијања насиља као примарно место издваја се биолошка породица док структура насилника према сродству са жртвом углавном чине најближи сродници /родитељ, брачни/ванбрачни партнер/ .

Партнерско насиље и насиље над децом и младима /занемаривање/

Број пријава насиља у породици и партнерским односима у току 2022. године је 222. Жртве су најчешће одрасле особе, а доминантна врста породице је брачна или ванбрачна заједница са биолошком децом. Код старијих особа најчешће се ради о самачким домаћинствима.

Најчешће примењени облици заштите

1. Пружање материјалне, правне или стручно саветодавне подршке жртви насиља у ЦСР

2. Налаз и мишљење ОЈТ односно Основном суду по подношењу пријаве
1. Ефекти

Центар за социјални рад је сходно одредбама Посебног протокола о поступању ЦСР –органа старатељства у ситуацијама насиља над женама у породици и у партнерским односима формирао Интерни тим стручњака за бављење појавом насиља у породици, насиља у партнерским односима и пружање помоћи и подршке жртвама и усвојио Интерни протокол за поступање у случајевима насиља у породици којим је разрадио сопствено поступање ради боље заштите жртава насиља.

-Чланови Интерног тима су учествовали са водитељем случаја у заштити жртава насиља тако што су били ангажовани за израду усмерене процене, или као чланови

тима, или су имали консултативну улогу /размена знања, искустава, помоћ у спровођењу третмана, подршка водитељима.../.

Остварена је добра сарадња са ПУ, ОЈТ и Основним судом. Ефекти добре сарадње се огледају у броју изречених мера заштите од насиља, броја добијених службених белешки ПУ и броја њихових позива стручних радника приликом пасивног дежурства.

Деца жртве дечијих, раних и принудних бракова

Дечијим браком се сматра свака формална и неформална заједница у којој су једно или обоје партнера малолетни односне особе млађе од 18 година сходно *Инструкцији о начину рада центара за социјални рад - органа старатељства у заштити деце од дечијих бракова* (број: 551-00-00100/2019-14) коју је надлежни министар за рад, запошљавање, борачка и социјална питања донео 20.05.2019. године а којом се уређује начин рада центара за социјални рад-органа старатељства у заштити деце од дечијих, раних и принудних бракова, у ситуацијама када постоји ризик од склапања таквог брака или када такав брак постоји.

Током извештајног периода Центар за социјални рад, на евиденцији није имао на третману децу у заштити од дечијих, раних и принудних бракова.

Деца и млади жртве злоупотребе дечијег рада

"Злоупотреба дечијег рада је онај рад детета који угрожава развој његових потенцијала и достојанство, негативно утиче на интелектуални, физички, друштвени и морални развој детета, а изложеност детета неадекватном раду негативно утиче на његово образовање, а последично и на будуће достојанствено запошлење." (В.Јовановић)
Карактеристичне ситуације.

- Сви облици ропства или обичаја сличних ропству, као што су трговина децом (продаја и кријумчарење деце, дужничко ропство и кметство и принудни или обавезни рад деце млађе од 18 година);

- Коришћење, набављање или нуђење детета ради проституције, производње порнографије или за порнографске представе деце млађе од 18 година;
- Коришћење, набављање или нуђење детета млађег од 18 година за недозвољене активности, укључујући и промет опојних дрога;
- Радно ангажовање деце млађе од 15 година код послодавца или у оквиру пољопривредног газдинства;
- Радно ангажовање деце млађе од 15 година у породичном домаћинству на неадекватним пословима, односно у неодговарајућим условима рада;
- Радно ангажовање деце млађе од 18 година на неодговарајућим пословима који су, по својој природи или околностима у којима се обављају, вероватно штетни по здравље, безбедност или морал деце.
- Запошљавање и радно ангажовање деце старости 15 до 18 година у неодговарајућим условима рада, злостављање деце на раду и дискриминацију према узрасту, односно радном искуству.

Центар за социјални рад није имао случајеве пријаве за децу и младе жртве злоупотребе дечијег рада током 2022.године.

Жртве трговине људима

Деце жртава трговине људима, деце жртава злоупотребе дечијег рада и деце жртава дечијег брака у извештајном периоду није било, али је ЦСР „Ужице“ учествује у округлим столовима које имају за циљ скретање пажње јавности на опасност и последице трговине људима, злоупотребе дечијег рада и жртава дечијег брака упознавање јавности са методама и начинима заштите жртава и повезивање надлежних институција за заштиту.

Деца из породица са поремећеним породичним односима

У Ужицу, у Центру за социјални рад је у 2022. години регистрован пораст број породица са дисфункционалним обрасцем понашања, било да се ради о породицама код којих није дошло до подношења тужбе за развод брака, било са поднетом тужбом или се дисфункционални образац понашања јавља након сепарације родитељског пара.

У структури деце из породица са поремећеним односима највише деце је из породица у којима су родитељи већ у прекиду заједнице или бракоразводном спору на суду .

Број спроведених поступака у породичним односима и број деце у току године -

Врста поступка	Број поступака	Број деце
Мирење	0	0
Нагодба	0	0
Процена за вршење родитељског права	46	55
Процена споразумног предлога родитеља	67	113

Служба за децу и омладину је доставила налазе и мишљења Основном суду у поступку решавања родитељских спорова око вршења родитељског права и то:

13. Број налаза и стручног мишљења на захтев суда, у парницама у којима се одлучује о заштити права детета или о вршењу, односно лишењу родитељског права у току године

Поступак пред судом	Број налаза и мишљења	Број деце
Вршење родитељског права	168	174
Регулисање личног односа детета и родитеља	4	7
Извршни поступак у регулисању виђања детета и родитеља	0	0
Издржавање детета	0	0
Лишење родитељског права	8	10
Кривични поступак против родитеља због занемаривања и злостављања детета	1	3
Прекршајни поступак	0	0
Поступак за заштиту права детета	96	107
Укупно	277	301

Запажања о начину рада са овим категоријама корисника:

- Почетне и усмерене процене са планирањем рада са породицом су углавном рађене у поступцима где је рађена процена за вршење родитељског права.
 - Оптерећеност водитеља случаја је углавном квантитативно уједначена.
 - Квалитативна процена оптерећености водитеља случаја у укупном збиру и током рада у појединачним поступањима није мерена, јер није могућа из следећих разлога:
 - начин поделе предмета,
 - вишеструка ангажованост појединих стручних радника/ и као водитеља у више служби и као водитеља и супервизора и руководиоца/
 - сложеност појединих предмета
 - различита задуженост старим предметима
 - усмереност на раније начине рада и др.
 - Рокови се углавном поштују /мањи број ургенција , углавном Вишег суда који ургира за достављање извештаја о реализацији изречене васпитне мере. Због малог броја организација и удружења није могуће испоштовати рокове за извршење мере/.
 - Број породица са унутарпородичним проблемима расте.
- У сарадњи са Службом за материјална давања, Служба за заштиту деце и младих уручила је новогодишње поклон пакете које је обезбедила у сарадњи са Face групом „Ужичанке“ .

Поред наведених послова Служба заштиту деце се ангажовала и на реализацији захтева других институција и то:

- других Центара за социјални рад за достављање података за потенцијалне хранитеље и усвојитеље,
- замолних радњи других институција /школа и других/ за предузимање одређених активности за решавање проблема /материјалних,за плаћање трошкова рекреативне наставе и екскурзија, проблема у понашању и др/ ,
- потврде, сагласности и остали захтеви ,
- месечна корекција листинга смештене деце и младих.
- праћења раније евидентираних породица и помоћи у решавању одређених проблемских ситуација.

У Центру је организовано пасивно дежурство и 24-часовна доступност свих услуга према препорукама Министарства. Током 2022.године и стручни радници Службе су били ангажовани и том приликом су пружали психо-социјално-материјалну помоћ особама свих категорија које су се нашле у стању социјалне потребе и примали су телефонске позиве радника ПУ у Ужицу ради обавештавања о одређеном догађају /Након тога радници ПУ су и писменим путем – службеном забелешком обавештавали Стручне службе везане за одређени инцидентни догађај, ради предузимања мера заштите из наше надлежности/. Ангажовани стручни радници су имали пасивно дежурство 3- 4 пута годишње по 7 дана и њихово ангажовање је регулисано Колективним уговором и Одлуком директора .

Сумирајући резултате рада Службе може се закључити:

-Основни *стручни послови Службе* су послови везани за процену потреба и планирање заштите/услуга, су истовремено и најзаступљенији део послова у Служби. Највећи број реализованих стручних поступака се односи на почетну процену. Следећи по броју су стручни поступци усмерене процене корисника . Различите врсте стручних процена (за усвојитеља, за старатеља, за хранитеље) такође су сачињене у великом броју.

-*Планови заштите* су такође сачињени за сву евидентирану децу и младе, сходно одредбама Правилника.

-*Специјализовани послови ЦСР* као што су саветодавно-терапијске и социјално-едукативне услуге (индивидуално саветовање, саветодавно усмеравање породица и породична терапија) обухватиле су у 2022. години, велики број корисника услуга ове Службе и допринели задовољавању индивидуалних и заједничких потреба грађана у области социјалне заштите и спречавању и сузбијању социјалних проблема.

И стручни послови супервизора у ЦСР напредовали су у току 2022. године. Највећи број реализованих послова супервизора је утврђен у случајевима када је супервизор радио на извршењу индивидуалне супервизије .

У примени мера породично-правне заштите, више је рада на старатељству, а мање код мера надзора над вршењем родитељског права.

Ако посматрамо захтеве суда и стручне налазе и мишљења Службе у 2022.години највише је у вези са вршењем родитељског права што је у контексту појаве развода брака, затим у ситуацијама насиља у породици а затим у прекршајним и кривичним поступцима (за групу деце са поремећајима у понашању).

Нова унутрашња организација која се примењује подразумева водитеља случаја који је задужен за конкретан случај и независно од тога што на основу његове процене укључује и користи стручне ресурсе из своје установе или установа и организација у локалној заједници, степен ангажовања и личне одговорности је већи и захтева додатно ангажовање и више времена које стручни радник проведе на једном случају, јер он захтева низ активности које нису више као у претходној организацији, класично тимске. Процес вођења случаја значи системски приступ у социјалном раду који обухвата процену, могућност одређене врсте услуге, планирање, координацију, надгледање и евалуацију услуга, а све са циљем превазилажења проблема корисника.

Повећањем броја радника и развојем нових услуга на локалу и систематичнијом применом и усавршавањем и дограђивањем приступа „водитеља случаја“ очекујемо да ће наши корисници своје потребе у нашој Служби задовољавати на ефикаснији и квалитетнији начин.

Томе би допринело и:

- постављање квантитативних и квалитативних стандарда који ће омогућити нормирање задужености стручних радника предметима. Прописивање норматива омогућило би равномернију расподелу предмета као и могућност стручњака са специјализацијама да примењују стечена знања у поступцима, али на мањем броју предмета.

- обезбеђивање услова /пре свега материјалних/ за реализовање континуиране и равномерне обуке свих стручних радника кроз похађање акредитованих програма обуке, што је и захтев за обнављање лиценце. Иначе, сви стручни радници ове Службе су обновили лиценце.

- организовање додатних обука стручним радницима везаних за злостављање и занемаривање и насиље у породици.

- организовање додатних обука за планирање и израду плана услуга, јер оно што нам и даље представља тешкоћу јесте постављање јасних циљева и активна партиципација

корисника /корисник учествује у свим фазама али без довољно изграђене свести о личној одговорности уз још увек патерналистички став запослених у Служби/.

- стварање услова да се руководиоци Служби и супервизор баве само пословима предвиђеним Правилником,

- побољшање техничких капацитета и почетак рад програма за спровођење стручних поступака и евидентирање корисника, облика, мера и услуга социјалног рада ,

- развијање ресурса локалне заједнице за адекватно решавање проблема угрожених лица и усаглашавање постојећих са одговарајућим стандардима и

- запошљавање нових водитеља случаја и повећање броја водитеља случаја ангажованих у Служби.

9.СЛУЖБА ЗА ЗАШТИТУ ОДРАСЛИХ И СТАРИЈИХ ЛИЦА

У Служби за заштиту одраслих и старијих лица раде четири стручна радника – водитеља случаја (два дипломирана социјална радника, један дипломирани психолог и један дипломирани андрагог). Службу чини и један дипломирани правник. Супервизор службе је дипломирани социјални радник, који ради у Служби за децу и младе.

Чланови тима за заштиту од злостављања на раду и сексуалног узнемиравања су дипломирани психолог, дипломирани социјални радник и дипломирани правник. Дипломирани правник и руководиоца Службе су чланови Интерног тима за заштиту од насиља у породици. Осим рада у оквиру Службе, дипломирани правник је и члан сталне комисије за попис имовине штићеника.

Стручни радници у Служби као водитељи случаја раде са породицама код којих је неопходно применити неки од облика заштите. Највеће ангажовање је на смештају одраслих и старих (у Геронтолошке центре, домска одељења, домове за душевно оболела лица), на старатељској заштити одраслих и старијих (одређивање привременог и сталног старатеља у поступку лишења пословне способности и стављање под старатељство, као и одређивање привременог старатеља у поступцима смештаја, располагања новца за плаћање трошкова смештаја – и током 2022. године примећује се пораст привремених

старатељстава), преиспитивању примењених облика заштите, у саветодавном и дијагностичком раду са породицама у којима су односи дисфункционални (породице код којих је утврђено постојање поремећених породичних односа, занемаривање старијих, хронично оболелих, као и породице код којих је утврђено постојање насиља) и у раду са мултипроблемским породицама.

Начин расподеле предмета између водитеља случаја зависи од броја активних предмета, „тежине предмета“ (да ли је неопходно ангажовање других стручњака – усмерена процена), ризика у раду, времена неопходног за рад на предмету, дужине и динамике праћења предмета, броја затворених предмета.

Старатељство

Током 2022. године је било 15 предлога за лишење пословне способности.

Број правоснажних судских одлука о лишавању пословне способности донетих у току године према старости корисника				
Врста лишавања пословне способности	Млади	Одрасли	Старији	Укупно
Потпуно лишавање пословне способности	0	10	5	15
Делимично лишавање пословне способности	0	0	0	0
Укупно	0	10	5	15

Током претходне године донето је 13 решења о стављању под стално старатељство док је укупан број решења о сталном старатељству, према евиденцији из старатељских књига, на дан 31.12. према старости и полу корисника који се налазе на евиденцији Центра за социјални рад „Ужице“ 114.

Број решења о стављању под стално старатељство донетих у току године према старости и полу корисника (нови корисници)			
Старост корисника са решењем о сталном старатељству	Број корисника		Укупно
	М	Ж	
Млади	0	0	0

Одрасли	5	4	9
Старији	2	2	4
Укупно	7	6	13

Вршилац дужности старатеља је у 85 случајева физичко лице, док је код 29 корисника вршилац дужности непосредни старатељ Број донетих закључака након поступка преиспитивања старатељске заштите корисника у току године (ревизија старатељства) је 122. Престанак сталне старатељске заштите услед смрти евидентиран је код 6 корисника.

Број решења о примењеним мерама ПРИВРЕМЕНЕ СТАРАТЕЉСКЕ ЗАШТИТЕ у току године (само нови пунолетни корисници са решењем о привременом старатељству) према старости и полу корисника

	Број корисника		Укупно
	М	Ж	
Млади	0	0	0
Одрасли	11	7	18
Старији	9	17	26
Укупно	20	24	44

Током претходне године по процени водитеља случаја и старатеља, лицима под старатељством су одобраване једнократне новчане помоћи.

Водитељи случаја су вршили процену подобности привременог старатеља у следећим поступцима:

- На захтев суда: постављање привременог старатеља у поступку лишења и у поступку проглашења несталог лица за умрло;
- Захтеви поднети у ЦСР за постављање привременог старатеља.

Водитељи случаја у сарадњи са старатељима давали су сагласност за штићенике у дому и то: за спровођење хитних медицинских интервенција, вакцинисање (против COVID – 19 и сезонског грипа), трошење цепарца.

Водитељи случаја – непосредни старатељи редовно обилазе штићенике који се налазе у отвореној заштити и покушавају да одговоре њиховим потребама. Успостављена је и добра сарадња са њиховим старатељима, који увек могу да се обрате Центру за било какве недоумице, проблеме на које наилазе током вршења старатељске заштите.

Током године настављена је континуирана сарадња са особљем домова, а све у циљу што бољег функционисања штићеника у домским условима. Такође ту су и лица која имају меру обавезног чувања и лечења у установама затвореног типа, где се прате и преиспитују капацитети породице у случају да се стекну услови за преиначење мере. За наведена лица у претходној години се нису стекли услови за преиначење мере.

Смештај

Значајан сегмент у свеукупној заштити одраслих и старијих је ванинституционална и институционална заштита. Збрињавање смештајем у другу породицу је недовољно развијено.

Потреба за социјалним радом са старима је знатно већа из године у годину јер Град Ужице спада у градове са старијим становништвом. Намеће се потреба за збрињавањем старијих и организовањем њиховог животног окружења. Ванинституционално збрињавање пружа старијима могућност да што дуже живе у свом природном окружењу, те је императив стручних радника да у поступку збрињавања испитају све могућности за опстанак и адекватно збрињавање старије особе у својој породици.

Капацитети домова за старе и домова за смештај душевно оболелих лица и ментално заосталих не могу да прате потребе ових категорија корисника. Проблеми на које наилазе водитељи случаја односе се на изналажење начина где ће се привремено сместити корисници, док се не заврши сва процедура у вези са смештајем у адекватну установу. До сада се тај проблем решавао на тај начин што се корисник смештао на неко од одељења у Општој болници у Ужицу где се обрађивао за потребну медицинску документацију а након тога се са одељења често премештао на Палијативно одељење у Пожеги где обично буду две недеље и одакле одлазе на смештај у адекватну установу .

Током 2022. године поднето је 46 решења о смештају корисника у установу социјалне заштите.

Број донетих решења у току године о смештају пунолетних корисника (нови корисници) према врсти смештаја, старости и полу корисника

Врста смештаја	М		О		С		У	Ук	Ук	У	У	У					
	лад	и	драс	ли	тар	ији							купн	о	упно	Одрас	упно
							Млад	ли	ји	М	Ж	о					
Породични смештај у сродничку хранитељску породицу							0	0	0	0	0	0					
Породични смештај у другу породицу							0	0	0	0	0	0					
Домски смештај					4	3	5	4	37	1	2	4					
										7	9	6					
Укупно					4	3	5	4	37	1	2	4					
										7	9	6					

Број поднетих захтева за смештај у установу социјалне заштите је већи него претходних година. Примећује се веће интересовање сродника и корисника који се опредељују за смештај у приватне домове.

У 2022. години на домском смештају је било 147 корисника.

	М	Ж	М	Ж	М	Ж						
Породични смештај у другу породицу	0	0	0	0	0	0	0	0	0	0	0	0
Породични	0	0	0	0	0	0	0	0	0	0	0	0

смештај у сродничку хранитељску породицу												
Домски смештај	2	3	19	18	38	67	5	37	105	59	88	147
Укупно	2	3	19	18	38	67	5	37	105	59	88	147

Број донетих решења ЦСР о престанку домског смештаја пунолетних корисника у току године је 28. Најчешћи разлог прекида домског смештаја је смрт корисника – 25.

10. НАСИЉЕ

Број пријава насиља у породици и партнерским односима у току године према старости жртве и врсти домаћинства/породице				
Врста породице	Број жртава насиља према старости			Укупно
	Млади	Одрасли	Старији	
Једнородитељска породица (деца и један родитељ)	0	0	0	0
Једнородитељска проширена породица (деца, један родитељ и сродници)	0	0	0	0
Брачна или ванбрачна заједница без деце	7	0	10	17
Брачна или ванбрачна заједница са биолошким децом (оба родитеља и деца)	0	142	0	142
Потпуна проширена породица (деца, оба родитеља и сродници)	12	0	0	12

Старатељска или сродничка породица	0	0	0	0
Самачко домаћинство	0	0	35	35
Уговорно домаћинство - Уговор о доживотном издржавању	0	0	0	0
Друге породице	0	16	0	16
Укупно	19	158	45	222

Поступци које је ЦСР предузимао у току године у случајевима заштите пунолетних жртава породичног насиља									
Врста поступка	Старост						куп но М	куп но Ж	куп но
	корисника								
	лад и		драс ли		тари ји				
Издајање жртве насиља из породице									
Покретање поступака пред судом									
Кривична пријава									
Пружање материјалне, правне или стручно саветодавне подшке жртви насиља у ЦСР	7	4	1	4	1	0	0	52	22

Број свих пријава према подносиоцима пријаве насиља су у највећем броју случајева институције- Суд/ Тужилаштво и полиција

Поремећени породични односи

Током претходне године евидентиране су 222 пријаве насиља. Највећи број пријава стиже са изреченим хитним мерама заштите против насиља у породици.

У највећој мери су жртве насиља жене 152, док је 90 мушкараца је пријављено као жртве. Број жртава насиља у категорији одраслих лица је 158, у категорији старијих је 45 и младих је 19. Доминантан облик насиља је физичко насиље (114) а затим и психичко (107). У већини пријава насиља је присутан алкохолизам, који прати насиље што захтева укључивање и здравствених установа и служби.

Починиоци насиља у највећем броју случајева су брачни или ванбрачни партнери . затим деца, или бивши брачни или ванбрачни партнери.

Број пријава породичног и партнерског насиља у току године према доминантној врсти насиља, старости и полу жртве насиља							
Доминантна врста насиља	Старост жртве насиља						Укупно
	Млади		Одрасли		Старији		
	М	Ж	М	Ж	М	Ж	
Физичко насиље	2	11	23	54	11	13	114
Сексуално насиље	0	0	0	0	0	0	0
Психичко насиље	0	6	20	60	13	8	107
Економско насиље	0	0	1	0	0	0	1
Укупно	2	17	44	114	24	21	222

Стручни радници приликом рада са жртвама насиља, пружају психолошку, правну и материјалну помоћ у Центру, обезбеђују психолошку и психијатријску помоћ ван Центра, сарађују са другим установама, упућују на друге установе. Неки случајеви доспеју на евиденцију Центра као насиље, али се даљим радом утврди да се не ради о насиљу већ о поремећеним породичним односима, па њихове чланове упућујемо у Саветовалиште за брак и породицу. Такође, у поменуто саветовалиште се упућују и жртве насиља ради даљег оснаживања и лакшег савладавања ситуације у којој се налазе.

**Поступци које је ЦСР предузимао у току године у случајевима заштите пунолетних
жртва породичног насиља -**

Врста поступка	Старост корисника						Укупно М	Укупно Ж	Укупно
	Млади		Одрасли		Старији				
	М	Ж	М	Ж	М	Ж			
Издавање жртве насиља из породице	0	0	0	0	0	0	0	0	0
Покретање поступака пред судом	0	0	0	0	0	0	0	0	0
Кривична пријава	0	0	0	0	0	0	0	0	0
Пружање материјалне, правне или стручно саветодавне подшке жртви насиља у ЦСР	2	17	44	114	24	21	70	152	222
Упућивање жртве насиља на услуге других одговарајућих установа	0	6	0	0	0	0	0	6	6
Нешто друго	0	0	0	0	0	0	0	0	0
Укупно	2	23	44	114	24	21	70	158	228

Када је у питању занемаривање незнатан број лица је дошао као пријава – занемаривање, јер често оваква лица на крају буду смештена у одговарајућу установу. Уколико лице жели да остане у свом окружењу, предлаже им се услуга Помоћ у кући.

Током године донет је 1.531 индивидуални план заштите и подршке жртви насиља.

Број индивидуалних планова заштите и подршке жртви насиља, донетих на Групи за координацију и сарадњу у току године према старости жртве

Старосна структура	Број индивидуалних планова заштите и подршке
Деца	66
Млади	202
Одрасли	948
Старији	315
Укупно	1531

СЛУЖБА ЗА МАТЕРИЈАЛНА ДАВАЊА

У служби за материјална давања током 2022. године радило је 5 стручних радника- 2 за кориснике сталне новчане помоћи и 3 стручна радника ангажована на пословима пружања услуга које финансира локална заједница. Ова служба се бави праћењем, подршком и реализацијом права везаних за материјална давања (новчане социјалне помоћи, додатак за туђу негу и помоћ, помоћ у природи и др.) у складу са Законом о социјалној заштити и прописима донетим за његово спровођење, као и спровођење одлука локалне заједнице. У току 2022. године на евиденцији Центра било је 152 породице које су користиле право на новчану социјалну помоћ. Од укупног броја једночланих породица је 113, двочланих 24, трочланих 7, четворочланих 4, петочланих и вишечланих 4

У току године примљено је 107 нових захтева, од тога је 5 захтева обустављено, док су 3 одбијена. Служба за материјална давања је по сваком поднетом захтеву за НСП обишла породицу и извршила непосредан увид у материјалну, стамбену и породичну ситуацију породице. У мају је рађена годишња ревизија. До краја 2022. године престало је право оним породицама, односно појединцима код којих је право признато на ограничено време од девет месеци, као и породицама, односно појединцима код којих је дошло до промена које су од утицаја на остварено право (запослење, пензија, смрт...). Таквих је било 19..

Број решења/закључака према врсти права					
Врста решења/закључка	Број захтева према врсти права				
	Новчана социјална помоћ	Додатак за помоћ и негу другог лица	Увећани додатак за помоћ и негу другог лица	Једнократна новчана помоћ	Помоћ за оспособљавање за рад
Број поднетих захтева за остваривање права у години	107	227	99	1728	0
Број решења о признавању права у години	99	86	55	1715	0
Број решења којима је одбијен захтев за признавање права у години	3	64	14	13	0
Број закључака о обустави поступка у години	5	1	2	0	0
Број закључака о одбацивању захтева у години	0	0	0	0	0
Број решења којима је престало право у поступку преиспитивања у години	19	51	12	0	0
Број закључака о даљем признавању права у поступку преиспитивања у години	47	0	0	0	0

Осим овог облика заштите као најцелисходнијег примењивани су и остли облици и услуге које финансира локална заједница. Тако је током протекле године преко Црвеног крста обезбеђено и подељено 1635 пакета за најугроженије грађане (градске и сеоске месне заједнице). **253 корисника свакодневно користи оброке у народној кухињи.**

За кориснике новчане социјалне помоћи обезбеђено је по 22.000 динара за набавку огрева

За 72 деце, кориснике НСП-а и деце из социјално угрожених породица обезбеђени су пакетићи за Нову годину преко Црвеног крста.

У току 2022. године посредовали смо и код других институција из локалне заједнице у погледу пружања субвенција (вртићи, НСЗ, ЕПС, ЈКП и др.).

- Једнократна новчана помоћ из које се исплаћују једнократне новчане помоћи и опремање корисника за смештај у установу социјалне заштите

-ДКР (друштвено корисни рад који користе радно способни корисници једнократних помоћи коју одобрава и исплаћује Центар у партнерству са Градском управом за послове органа града , општу управу и друштвене делатности).

-Једнократна помоћ у природи (која се састоји у прехранбено - хигијенским пакетима који се додељују социјално угроженом становништву два пута годишње у количини сразмерно броју чланова домаћинства, дистрибуцију једнократних новчаних помоћи у природи обавља Црвени крст Ужице).

-Потпуно или делимично ослобађање од плаћања стамбено - комуналних услуга и потпуно или делимично ослобађање од плаћања стамбено - комуналних услуга за особе са инвалидитетом и ратне војне инвалиде (целокупан управни поступак се води пред Центром уз достављање одговарајуће документације).

-Бесплатан оброк у Народној кухињи (Упут даје Центар, а услугу пружа Црвени крст Ужице где се и налази народна кухиња.)

-Обезбеђивање огрева за кориснике новчане социјалне помоћи (тим за доделу сталне новчане помоћи врше процену корисника и обезбеђује им подршку у набавци огревног дрвета у количини до 3м3 по домаћинству за једну грејну сезону у новчаној противвредности).

Право на додатак за помоћ и негу другог лица има лице коме је због телесног или сензорног оштећења, интелектуалних потешкоћа или промена у здравственом стању неопходна помоћ и нега другог лица да би задовољило своје основне животне потребе. Право на додатак за помоћ и негу другог лица остварује лице које то право не може да оствари по другом правном основу. Изузетно, корисник новчане накнаде за помоћ и негу другог лица који је то право остварио као инвалидно дете у организацији за пензијско и инвалидско осигурање по прописима о пензијском и инвалидском осигурању који су били на снази до 01.06.1992. године остварује право на додатак за помоћ и негу другог лица у висини разлике између износа додатка за помоћ и негу другог лица утврђеног у складу са овим законом и износа остварене новчане накнаде за помоћ и негу другог лица. Потреба за помоћи и негом другог лица утврђује се на основу прописа о пензијском и инвалидском осигурању. Додатак за помоћ и негу другог лица утврђује се у номиналном месечном износу.

Износ додатка за помоћ и негу другог лица усклађује се са индексом потрошачких цена у претходних шест месеци, на основу статистичких података, два пута годишње, 1. априла и 1. октобра. Номинани износ додатка за помоћ и негу другог лица, заокружен у динарима, утврђује министар надлежан за послове социјалне заштите.

Право на увећани додатак за помоћ и негу другог лица има лице за које је, на основу прописа о пензијском и инвалидском осигурању, утврђено да има телесно оштећење од 100% по једном основу или да има органски трајни поремећај неуролошког и психичког типа.

Број донетих решења о признавању права на додатак за помоћ и негу другог лица током протекле године 86, док је право на увећани додатак за помоћ и негу другог лица остварило 55 корисника.

Укупан број корисника туђе неге и помоћи и увећаног додатка за помоћ и негу другог лица закључно са децембром 2022. године био је 556.

11. ПОСЕБНО ОСЕТЉИВЕ ГРУПЕ КОРИСНИКА

Центар за социјални рад на својој евиденцији нема корисника жртава трговине.

људима, повратника/реадмисија/ и слично. Роми као осетљиве групе корисника нису бројни а остварују све видове социјалне заштите. Најчешће су Роми корисници новчаних облика помоћи/новчана социјална помоћ, једнократна новчана помоћ, пакети са храном и сл.

12. ПОСЛОВИ ЦЕНТРА НА ОСТВАРИВАЊУ ПРАВА, МЕРА И УСЛУГА

Број услуга процене и планирања према корисницима услуга ЦСР у току године					
Стручни поступак	Број поступака				Укупно
	За децу	За младе	За одрасле	За старије	
Почетна процена	325	18	155	98	596
Усмерена процена корисника	35	10	33	33	111
Број сачињених планова	17	16	132	107	272
Број поновних прегледа	43	29	95	75	242

13. ИЗВЕШТАЈ О СУПЕРВИЗИЈСКОМ ПРОЦЕСУ

Супервизори су и водитељ случаја и члан тима и замењује руководиоца службе у његовом одсуству.

Супервизор у служби за заштиту одраслих и старих је водитељ случаја у Служби за заштиту деце и младих, док је супервизор у Служби за децу и младе водитељ случаја у истој служби. Водитеља случаја и супервизор из Службе за децу и младе раде у поподневним сатима, два дана у седмици по три сата у Породичном саветовалишту.

Стручни послови супервизора и број реализованих послова у току године	
Стручни послови супервизора	Број реализованих активности/ донетих планова и извештаја
Број индивидуалних планова професионалног развоја водитеља случаја	0
Број извештаја о напретку водитеља случаја	8
Број одржаних индивидуалних супервизијских састанака	970
Број одржаних групних супервизорских састанака	24
Број случајева у којима је супервизор члан тима као стручни радник	46
Број случајева где је супервизор радио као водитељ случаја	158

Стручни радници у Служби за заштиту одраслих и старих лица, као водитељи случаја раде са породицама/корисницима код којих је неопходно применити неки од облика заштите. Највеће ангажовање је на смештају одраслих и старијих (у ГЦ, домове за старе, домове за смештај душевно оболелих лица и ментално заосталих), потом старатељска заштита младих, одраслих и старијих (одређивање привременог и сталног старатеља у поступку лишења пословне способности и стављања под старатељство, у поступку продужетка родитељског права, као и одређивање привременог старатеља у поступцима смештаја, располагања новцем штићеника, ...), преиспитивање примењених облика заштите, ангажовање у саветодавном и дијагностичком раду са породицама у дисфункцији (породице код којих је утврђено постојање поремећених породичних односа, занемаривање старијих, хронично оболелих, као и породице код којих је утврђено постојање насиља) и рад са мултипроблемским породицама).

У ранијим извештајним периодима одржавани су групни супервизијски састанци по потреби, посебно припремани и организовани од стране супервизора у договореним терминима. Како се стручни радници састају сваке среде у месецу због задуживања са новим предметима, због тимских консултација и договора око текућих послова, на нивоу службе је договорено да се у том термину разматрају и питања која су од значаја за рад службе, на иницијативу било ког стручног радника. У овом извештајном периоду разматрана су организациона питања, предлагани модалитети подизања квалитета услуга корисницима, подизања квалитета рада водитеља случаја, уз заједничко промишљање како олакшавати и рационализовати радни процес и преношена нова знања и вештине водитељима случаја од стране стручњака који су ишли на едукације, што је имало карактер неформалних групних супервизијских састанака.

Ангажовање супервизора на конкретним предметима од планирања почетне процене до завршетка рада на случају или у појединим фазама рада са корисницима услуга зависило је од самог става водитеља случаја према супервизији, од процене водитеља случаја о потреби да супервизора укључи у рад, као и од врсте и комплексности проблема у оквиру функционисања породичног система. Водитељи случаја и супервизор су проценили да би ефекти у раду водитеља случаја били бољи и ефикаснији уколико би се супервизијска подршка усмерила на мониторинг и индивидуалне супервизијске састанке уз комбинацију формалних, јасно структурираних састанака и неформалних размена.

Праћењем напретка водитеља случаја током 2022 .године уочене су потешкоће водитеља случаја у делу поштовања стручног поступка, вођењу евиденције и ажурности у раду у појединим фазама стручног рада са корисницима услуга. У односу на предходни извештајни период евидентиран је мањи број предмета код којих нису у потпуности примењени стручни поступци. Највише потешкоћа представља формализовано планирање услуга након процене потреба корисника услуга, а условљено је повећаним обимом административних послова у вођењу случаја, повећаном броју активних предмета са сложенијом проблематиком, мањем броју водитеља случаја у односу на предходне извештајне периоде, оптерећеношћу три водитеља случаја са пословима руковођења службом и супервизијским пословима.

Општи утисак:

1.Оптерећеност стручних радника пословима вођења случаја и другим пословима, не утиче на квалитет непосредног рада водитеља случаја са корисницима услуга.

2.Већина водитеља случаја изражава спремност и мотивисаност за примену нових стандарда у раду са корисницима услуга, да испоштује стручну процедуру, рокове, а да при том не запоставе квалитет пружања услуга у непосредном раду са корисницима.

3.У односу на предходни извештајни период видан је напредак свих водитеља случаја у делу ефикасности у раду на појединачним предметима.

4.Ефекти рада су добри, а досадашњи пропусти који се односе на спровођење стручног поступка, а који су у овој години присутни у нешто мањем обиму у односу на предходни извештајни период, покушаће да се отклоне кроз индивидуалну супервизију.

5.Нешто другачија расподела предмета довела је до равномерније оптерећености водитеља случаја у односу на број корисника, врсту проблема и број породица где је неопходно њихово значајније ангажовање у раду са корисницима услуга.

6.Руководилац и супервизор службе се и даље задужују са истим или незнатно мањим бројем предмета као и стручњаци који обављају само послове водитеља случаја, због чега не могу да дају свој пуни допринос, не само у оквиру обавеза руковођења и супервизирања, већ и у делу послова вођења случаја.

Предлог плана и програма стручног усавршавања стручних радника:

У индивидуалним извештајима за водитеље случаја предвиђено је стручно усавршавање свих стручних радника, кроз сагледавање њиховог досадашњег стручног усавршавања и недостајућих знања која би им омогућила да подигну квалитет свога рада са корисницима.Урађен је и предлог плана стручног усавршавања водитеља случаја за 2022..годину.

Предлог за унапређење квалитета рада на нивоу службе или организације:

- наставити са добром сарадњом међу руководиоцима и супервизорима,руководиоцима и водитељима случаја,супервизорима и водитељима случаја и члановима тима,

- одржати састанке са представницима суда, тужилаштва, Полицијске управе, школама у циљу разрешавања потешкоћа, унапређења сарадње и слично,
- да се руководилац задужује са мање предмета од водитеља случаја и да се не ангажује на пријему /када радник у пријемној канцеларији није ту/,
- унапређење сарадње са Црвеним крстом и другим удружењима и организацијама у спровођењу васпитне мере посебне обавезе и ширење могућности за спровођење ове мере,
- да се континуирано усвршавају стручни радници, уз уважавање процене о недостајућим знањима и вештинама из појединих области рада са корисницима услуга

14. АНАЛИТИЧКО ИСТРАЖИВАЧКИ РАД

Улога социолога у Центру за социјални рад произилази из друштвене улоге и функције Центра а посебно из функције праћења социјалних појава и проблема, система реаговања на дате појаве као и праћење ефеката остваривања примењених мера у области социјалне заштите. Социолог је ангажован на следећим пословима:

-Прикупљање, обрада и анализа података на основу постојећих статистичких и података с којима располажу одређене службе, институције и организације, а који омогућавају праћење појава и проблема.

-Прикупљање, сређивање и обрада података документације о појавама и делатностима у области социјалне заштите а који се садрже у евиденцији и документацији Центра за социјални рад.

-Учествовање у обезбеђивању поуздане и потпуне евиденције о корисницима и њиховој заштити која се остварује деловањем Центра за социјални рад.

-Стварање посебне искуствене евиденције о датим појавама и проблемима на бази примене метода за истраживање друштвених појава.

-Праћење Информатора о раду ЦСР.

-Доступност за све заинтересоване којима су из разних разлога /израда пројекта,семинарских,дипломских,мастер радова и слично/ потребни подаци везани за домен рада ЦСР.

-Месечно планирање дежурства стручних радника.

-Месечни извештаји о интервенцијама стручних радника на дежурствима.

15.ЗАКЉУЧНА РАЗМАТРАЊА

Нова унутрашња организација која се примењује подразумева водитеља случаја који је задужен за конкретан случај и независно од тога што на основу његове процене укључује и користи стручне ресурсе из своје установе или установа и организација у локалној заједници, степен ангажовања и личне одговорности је већи и захтева додатно ангажовање и више времена које стручни радник проведе на једном случају, јер он захтева низ активности које нису више као у претходној организацији, класично тимске.Процес вођења случаја значи системски приступ у социјалном раду који обухвата процену, могућност одређене врсте услуге, планирање, координацију, надгледање и евалуацију услуга, а све са циљем превазилажења проблема корисника.

Повећањем броја радника и развојем нових услуга на локалу и систематичнијом применом и усавршавањем и дограђивањем приступа „водитеља случаја“ очекујемо да ће наши корисници своје потребе у нашој установи задовољавати на ефикаснији и квалитетнији начин.

Томе би допринело и:

- Постављање квантитативних и квалитативних стандарда који ће омогућити нормирање задужености стручних радника предметима. Прописивање норматива омогућило би равномернију расподелу предмета као и могућност стручњака са

специјализацијама да примењују стечена знања у поступцима, али на мањем броју предмета.

- Обезбеђивање услова /пре свега материјалних/ за реализовање континуиране и равномерне обуке свих стручних радника кроз похађање акредитованих програма обуке, што је и захтев за обнављање лиценце.

- Организовање додатних обука стручним радницима везаних за злостављање и занемаривање и насиље у породици.

- Организовање додатних обука за планирање и израду плана услуга, јер оно што нам и даље представља тешкоћу јесте постављање јасних циљева и активна партиципација корисника /корисник учествује у свим фазама али без довољно изграђене свести о личној одговорности уз још увек патерналистички став запослених у Служби/.

- Стварање услова да се руководиоци Служби и супервизор баве само пословима предвиђеним Правилником,

- Побољшање техничких капацитета и израда адекватног програма за спровођење стручних поступака и евидентирање корисника, облика, мера и услуга социјалног рада у најскорије време /DILS/,

- Развијање ресурса локалне заједнице за адекватно решавање проблема угрожених лица и усаглашавање постојећих са одговарајућим стандардима и

- Повећање броја водитеља случаја ангажованих у Службама Центра за социјални рад.

В.Д.ДИРЕКТОРА ЦЕНТРА



Слађана Рогоћ

РЕПУБЛИКА СРБИЈА

УСТАНОВА ЗА СМЕШТАЈ
Домско одељење за смештај одраслих и старијих лица "Забучје", Ужице

ИЗВЕШТАЈ О РАДУ УСТАНОВЕ
ДОМСКО ОДЕЉЕЊЕ ЗА СМЕШТАЈ ОДРАСЛИХ И СТАРИЈИХ ЛИЦА „ЗАБУЧЈЕ“
ЗА 2022. ГОДИНУ

11.01.2023.

САДРЖАЈ ИЗВЕШТАЈА

- I. ОСНОВНЕ ИНФОРМАЦИЈЕ О УСТАНОВИ ЗА СМЕШТАЈ
- II. УВОДНИ ДЕО
- III. УСТАНОВА КАО ПРУЖАЛАЦ УСЛУГА
- IV. КОРИСНИЦИ УСЛУГЕ СМЕШТАЈА
- V. СТРУЧНИ РАД
- VI. ОСТАЛЕ УСЛУГЕ КОЈЕ УСТАНОВА ПРУЖА
- VII. ЗАКЉУЧНА РАЗМАТРАЊА

I. ОСНОВНЕ ИНФОРМАЦИЈЕ О УСТАНОВИ ЗА СМЕШТАЈ

Назив установе: Домско одељење за смештај одраслих и старијих лица „Забучје“
Оснивач: Министарство за рад, запошљавање, борачка и социјална питања
Година оснивања: Година оснивања установе је 2010. Дом је почео са пријемом корисника 01.07.2011. године.
Број лиценце: 535
Лиценцирани капацитет: 80 корисника
Директор установе: Ана Урошевић
Место (град/општина): Ужице
Градска општина: Ужице
Адреса и поштански број: 31000 Ужице
Електронска адреса установе: domzastare.ue@mts.rs
Телефон и факс: 031/ 3522590 или 031/03100064

II УВОДНИ ДЕО

Предмет извештаја је рад установе у 2022.години.

Основа за израду извештаја су захтев Завода за социјалну заштиту и позитивни прописи који уређују рад установа социјалне заштите.

Извештај је намењен Заводу за социјалну заштиту, који ће исти разматрати.

III УСТАНОВА КАО ПРУЖАЛАЦ УСЛУГА

1. ОРГАНИЗАЦИЈА И УСЛОВИ РАДА

Домско одељење за смештај одраслих и старијих лица „Забучје“ је основано 2010. године одлуком Владе Републике Србије, а са радом је почело 01.06.2011. године.

Домско одељење функционише као посебна организациона јединица Центра за социјални рад „Ужице“. Овај начин пословања наилази на низ проблема у пракси и од стране струке је оцењен као неодговарајући. Сматрамо да би осамостаљивање установе имало позитиван ефекат на квалитет пружања услуге.

С обзиром да се ради о Домском одељењу, Директор Центра за социјални рад „Ужице“ има статутном предвиђена права, обавезе и одговорности када је реч о руковођењу установом. Руководилац домског одељења, такође има одређена права и обавезе када је реч о организацији рада у Домском одељењу. Услуге социјалног рада су обезбеђене кроз рад дипломираног социјалног радника, а услуге радне терапије кроз рад вишег радног терапеута. Наведена три радна места, а од 01.07. 2019.год. када су преузети запослени из Дома за децу и омладину „Петар Радовановић“ још четири радна места финансира надлежно министарство . Осталим радницима плате се обезбеђују из прихода Дома, тј. из цене смештаја.

Финансијско-рачуноводствене послове обављају самостално финансијско-рачуноводствени сарадник Домског одељења и Одељење за финансије Центра за социјални рад „Ужице“, а административне послове 1 административни радник. Здравствене услуге до краја октобра 2022.год. су пружали један лекар и медицинска сестра по основу уговора о допунском раду, а од новембра исте собзиром овај модел ангажмана радника није предвиђен Решењем о броју запослених, примарна здравствена заштита корисника је омогућена путем здравствених установа Дома здравља и Кућног лечења зависно од здравственог стања корисника из разлога што наше ресорно Министарство, још увек, није закључило уговор са Републичким фондом здравственог осигурања о финансирању здравствених радника који би били ангажовани у дому . Техничким пословима бави се десет радника, од тога једна главна куварица, једна куварица-посластичар, две помоћне куварице, једна спремачица, једна техничарка одржавања одеће, два домара – мајстора одржавања, један портир-чувар и један возач.

Делатност установе је смештај и збрињавање одраслих и старијих лица и остале услуге социјалне заштите.

Ова делатност обухвата пружање следећих услуга:

- становање*
- исхрана*
- одевање*
- одржавање личне хигијене*
- одржавање хигијене простора*
- нега*
- помоћ и старање*
- примарна здравствена заштита*
- психосоцијална подршка, помоћ у решавању посебних социјалних и породичних проблема*
- културно-забавне*
- рекреативне*
- окупационе и друге услуге.*

Институционална заштита одраслих и старих је примарна и једина делатност установе у 2022. години. У извештајном периоду Установа није пружала остале услуге и програме, било да се ради о услугама које подлежу лиценцирању или не.

Површина Дома је 1600м². Смештајни комплекс располаже са 16 смештајних јединица. Свака од тих јединица има три дела: двокреветну собу, трокреветну собу и купатило. Укупно, 16 двокреветних и 16 трокреветних соба чине смештајни капацитет Дома од 80 места.

У децембру нам је достављено решење Градске управе за урбанизам, изградњу и имовинско правне послове града Ужица , Одељења за имовинско правне послове као и Одлука Скупштине града Ужица који се односе на рушење објеката који се налазе у оквиру Домског одељења а због њихове неупотребљивости и што су у фази распада,

што представља непосредну опасност за живот и здравље људи. Такође, потребно је извести грађевинске радове на уређењу партера Домског одељења, с обзиром на чињеницу да се објекти налазе на стрмом земљишту које је неприступачно за кретање старих лица, нарочито оних који су теже покретни.

Објекти установе су прилагођени потребама особа са инвалидитетом и старих. Рукохвати и лифт олакшавају кретање унутар Дома. Тоалети су приступачни и прилагођени потребама корисника.

Дом располаже са два аутомобила, Dacia Logan и Fiat Ducato. Свакодневно се њиме возе корисници на прегледе и медицинске интервенције у одговарајуће установе, а пошто се једним делом административни и рачуноводствени послови обављају у Центру за социјални рад „Ужице“, употреба аутомобила олакшава комуникацију између Центра и Дома. Dacia Logan набављена пре више од 10 година, а у априлу 2022. год. Центар за социјални рад „Ужице“ Ужице са Домским одељењем „Забучје“ је добио на коришћење возило марке Fiat Ducato за превоз хендикепираних лица што је спроведено у сарадњи Министарства здравља и Републичке Дирекције за имовину Републике Србије, уз подршку и сагласност нашег ресорног Министарства што нам омогућава да на адекватан начин задовољамо потребе наших корисника, а посебно оних који имају здравствене потешкоће.

Маја месеца 2022. године нам је од стране Градске управе за урбанизам, изградњу и имовинско-правне послове издато Решење о употребној дозволи за ДО „Забучје“, а у текућој години смо планирали израду Акта о процени угрожености и смањењу ризика од катастрофа што нам је и обавеза према донетом Закону о смањењу ризика од катастрофа и управљању ванредним ситуацијама.

У септембру је донета одлука којом су именована лица задужена за предузимање мера у циљу смањења потрошње електричне енергије за зиму 2022/2023 што ћемо поштовати и примењивати и у наредној години.

У сарадњи Републичке дирекције за робне резерве и Министарства за рад, запошљавање, борачка и социјална питања Домско одељење „Забучје“ је у октобру и новембру 2022. год. преузело значајне количине брашна, уља, шећера, пиринча, пасуља, млека у праху као и рибљих конзерви, конзеви паштете и нареска, што ће нам у наредном периоду омогућити несметано припрење obroка чак и уколико дође до кашњења у испоруци намирница од стране добављача као и могући даљи раст цена.

У току је обука стручног радника, стручног и финансијско- рачуноводственог сарадника Дома за рад на новом програму Jisus2/ Inception чија ће примена у наредном периоду омогућити приступ потребним подацима ресорном Министарству, што ће олакшати рад установама јер установе неће имати обавезу доставављања извештаја кроз програм Аурора. Наведени нови програм ће такође омогућити умреженост установа и јаснији преглед података.

Сарадња са представницима локалних власти је на задовољавајућем нивоу. Заинтересованост становништва и представника локалних и републичких власти за проблеме са којима се суочавају корисници и установа, одраз су стања друштва, доминантних културних и политичких образаца.

Домско одељење је у току 2022. године сарађивало са невладиним организацијама, приватним сектором и државним установама из Ужица на побољшању квалитета живота корисника.

Услови рада

Услове рада у установи било би пожељно унапредити. Наиме, постоји потреба да се у будућности реновира постојећа управна зграда, коју користе радници управе и администрације.

Информационо-техничка опрема Дома не може да подржи савремен начин пословања, који подразумева умреженост чланова Стручног тима. Четири компјутера којима установа располаже делимично су довољни за праћење и евиденцију рада са корисницима, али би умреженост између њих умногоме олакшала комуникацију између запослених и убрзало процес рада.

2. ЗАПОСЛЕНИ РАДНИЦИ

Установа је у току 2022. године имала 25 запослених радника. Од тога деветнаест (19) радника су ангажовани уговором о раду на неодређено време, шест (6) радника је ангажовано уговором о раду на одређено време, узимајући у обзир два (2) радника који су ангажована по основу уговора о допунском раду. На дан 31.12.2022. у ДО „Забучје“ је било 23 запослених радника, с обзиром да лекара и медицинског

техничара више не ангажујемо од 01.11.2022. год. Једна неговатељица је на боловању од друге половине новембра због повреде ноге.

У полној структури запослених превагу односе жене (двадесет једна жена наспрам четири мушкараца). Дбе запослене имају више од 61 годину живота, осам (8) запослених има од 51-60 година, десет (10) запослених имају од 41-50 година, три (3) запослене имају од 31- 40 година, две(2) запослене имају од 21-30 година.

3. ОБУКА И УСАВРШАВАЊЕ РАДНИКА

У 2022. години, с обзиром на епидемиолошку ситуацију одржано је више on-line обука запослених.

Дом планира обуке и усавршавања запослених у складу са понуђеним акредитованим програмима. У бази акредитованих програма Завода за социјалну заштиту, од програма који могу бити од помоћи запосленима у Дому, налазе се следећи програми:

- Ефикасна комуникација са старима
- Психосоцијална подршка у старости
- Едукација за обављање послова неговатељице у домовима пензионера
- Активирање корисника услуга смештаја за одрасле и старе за ангажовање у организованим активностима
- Превенција синдрома сагоревања код професионалаца у социјалној заштити
- Радно-окупациона терапија у Служби за одрасле и старије

IV КОРИСНИЦИ УСЛУГЕ СМЕШТАЈА

1. УКУПАН БРОЈ КОРИСНИКА ДОМСКОГ СМЕШТАЈА НА АКТИВНОЈ ЕВИДЕНЦИЈИ УСТАНОВЕ.

На дан 31.12.2022. на активној евиденцији Установе налазило се 80 корисника.

2. СОЦИО-АНАМНЕСТИЧКИ ПОКАЗАТЕЉИ КОРИСНИКА

Већи удео жена (око 60:40) последица је демографских, економских и културолошких одлика (жене су дуговечније, материјало су угроженије, лакше се одлучују на смештај и сл). Што се тиче старосне структуре, до 64 године имали смо шест (6), од 65-79 година четрдесет (40), а 80 и преко 80 година тридесетчетири (34) корисника.

Највећи број корисника, њих четрдесетдевет (49) су пре смештаја у Домско одељење, живели сами. Недостатак неформалне социјалне мреже и непостојање личних ресурса да организују самосталан живот, најчешћи је разлог за смештај у установу. У прилог томе говори и чињеница да су само петоро (5) корисника пре смештаја у Дом живели са брачним другом, а њих шест (6) са децом, а осам (8) корисника са другим сродником. Одређени број корисника је пре смештаја у установу, живео у Колективном центру за смештај избеглих лица у Ужицу или у другој установи социјалне заштите, на основу споразума Министарства рада и социјалне политике и Комесаријата Републике Србије.

Индикатори образовног статуса указују да је највећи удео корисника без формалног образовања или са незавршеном основном школом и то тридесетчетири (34), затим са завршеном основном школом деветнаест (19), док је мањи удео корисника девадесетседам (27) са средњим, вишим образовањем и високим образовањем.

Већина корисника у 2022. години (преко 95%) је са територије Златиборског округа. Само преко Упутног органа Центра за социјални рад „Ужице“ Ужице на смештају је педесетдва (52) корисника. То се објашњава жељом корисника Домског одељења да буду што ближе месту из кога су дошли у установу, због посете родбине или одласка кући за викенд.

3. НАСИЉЕ НАД КОРИСНИЦИМА

Пријаве и жалбе се процесуирају у оквиру Стручног тима за пријем, премештај и отпуст корисника, у складу са важећим правилницима установе.

Жалбе корисника су се искључиво односиле на понашање других корисника. У свакој појединачној ситуацији, радници су поступили по усвојеним процедурама.

Установљено је да се ради о свађи између корисника и да нема основа за подношење пријава или слања дописа органу старатељства.

Против једног корисника је у октобру месецу, од стране радника Дома, поднета кривична пријава због кривичног дела Насилничко понашање. Основно јавно тужилаштво у Ужицу предложило је обавезу да се корисник подвргне психосоцијалном третману ради отклањања узрока насилничког понашања. Корисник је прихватио да се подвргне психосоцијалном третману, тиме је одложено кривично гоњење.

4. ЗДРАВСТВЕНА ЗАШТИТА

Здравствена заштита у Дому је организована у оквиру установе, на основу верификоване испуњености услова за пружање услуга примарне здравствене заштите.

У Домском одељењу по основу уговора о допунском раду ангажовани су један лекар, док је ранијих година било два лекара и медицинска сестра. Здравствени радници су били ангажовани на наведени начини до новембра 2022. год., јер надлежно министарство није закључило уговор са Републичким фондом здравственог осигурања или на други начин обезбедило финансирање Зараде наведених лица се финансирају из цене смештаја. Од новембра исте године собзиром да овај модел ангажмана радника није предвиђен Решењем о броју запослених, примарна здравствена заштита корисника је омогућена путем здравствених установа Дома здравља и Кућног лечења зависно од здравственог стања корисника .

У дому постоје евиденције о здравственим услугама и то: Књига интервенције, Књига протокола, Протокол болесника, Књига терапије и Књига незгода.

Од 01.05.2022. па у наредним данима смо имали позитивне кориснике на вирус Ковид -19, више од половине корисника је било позитивно на антиген тестовима или ПСР . Углавном су били са блажим симптомима, 6 позитивних корисника су хоспитализована због лошијег здравственог стања изазвано хроничним болестима.

Једна корисница која је примљена 16.04.2022. је након адаптационог периода од месец дана напустила Дом, јер није успела да се адаптира на услове у Дому.

Након стабилне епидемиолошке ситуације током летњих месеци, 11.10. 2022. год. од укупно 80 корисника имали 4 корисника позитивна на вирус Ковид -19 , који су пребачени у Ковид амбуланту на преглед. У наредним данима је било још 5 позитивних

корисника тако да је укупно у овом периоду било 9 корисника позитвних на наведени вирус, троје од њих је хоспитализовано због удружених болести, али су отпуштени стабилног здравственог стања. Сви позитивни корисници су били са блажим симптомима, комплетно вакцинисани, није било преминулих.

У току 2022. год. настављена је вакцинација корисника вакцинама против вируса Ковид -19, углавном бустер дозама али и комплетна вакцинација новопримљених невакцинисаних корисника. У новембру је 70 корисника вакцинисано против сезонског грипа по препорукама епидемиолога ЗЗЈЗ Ужице.

У Дому се се поштовале све препоручене епидемиолошке мере нашег ресорног Министарства као и надлежног епидемиолога ЗЗЈЗ Ужице. У новембру су нам достављене препоруке за запослене и кориснике у установама социјалне заштите за пружање услуге домског смештаја у циљу спречавања и сузбијања оболевања од Ковид -19: јесен и зима 2022-2023 којима су предочене даље смернице у вези тестирања, посета установама социјалне заштите, изласци корисника из установа и сл. имајући у виду да су се стекли услови за релаксацију досадашњих превентивних мера захваљујући високом обухвату вакцинацијом против Ковид -19 а у условима повољније епидемиолошке ситуације.

За полузависне и зависне кориснике, здравствени радници заказују консултативне прегледе специјалиста, а установа обезбеђује превоз и медицинску пратњу. Епидемиолошка ситуација изазвана вирусом Ковид – 19 значајно је утицала на могућност адекватне здравствене заштите корисника због ограниченог кретања и немоћности болничког лечења осим у случају хитних интервенција и прегледа, али поред овога праћено је здравствено стање корисника и складу са тим заказивали прегледе и узимали неопходне лабораторијске налазе од корисника без њиховог напуштања Домског одељења у највећем броју случајева. Тиме смо их штитили од могућег заражавања.

V СТРУЧНИ РАД

Пријем корисника врши се у складу са чланом 12. Правилника о ближим условима и стандардима за пружање услуге социјалне заштите и интерним актима.

Почетна процена у 2022. години је урађена за сваког новог корисника. Такође, за наведене кориснике урађен је индивидуални план услуге.

За све кориснике Домског одељења, урађен је степен подршке на скали функционалне ефикасности.

Од активности усмерених ка развијању и очувању потенцијала корисника, реализују се: подршка у изградњи и одржавању позитивних односа са другим лицима у окружењу (то су пре свега други корисници и запослени у Домском одељењу), организовање радно-окупационих и едукативних активности које подстичу стицање нових знања и вештина, али и утичу на очување постојећих капацитета, подршка у одржавању контакта са сродницима и другим лицима значајним за корисника (посебна пажња се посвећује корисницима, бившим избеглим лицима, који знатно теже одржавају контакте са сродницима), организовање слободног времена у складу са потребама и интересовањима корисника, организовања културно-забавних садржаја у складу са интересовањима, жељама и способностима корисника у установи и изван ње, развој вештина за препознавање и решавање проблема, развој комуникационих вештина (посебан нагласак је на асертивној комуникацији), развој вештина за самозаштиту, пружање рехабилитационих и терапијских услуга (ове услуге су ограничене могућностима установе да ангажује стручно лице које ће радити са корисницима на пружању одговарајућих услуга

Услуге радне и окупационе терапије користи око половине корисника. Групном раду стално је посвећено 20 корисника, док се 30 повремено укључује. Радионичарском раду редовно присуствује 20 корисника, а још 30 се повремено укључује. Корисници праве ручне радове, гаје цвеће, одржавају дворишне површина и сл. Такође, неколико корисника се бави столарским радовима, као и прављењем украсних, уметничких фигура, како за унутрашњост, тако и за спољашње украшавање домског дворишта. Битно је напоменути да је епидемиолошка ситуација изазвана вирусом Ковид – 19 онемогућила окупљање корисника у већем броју и захтевала другачију организацију активности у складу са предложеним мерама и препорукама ресорног Министарства.

У Домском одељењу се велика пажња посвећује културно-забавним и рекреативним активностима корисника. Корисницима су на располагању библиотека

Дома, ТВ сала, организован превоз до града на градске свечаности итд. На располагању су им и друштвене игре, сто за стони тенис, терен за боћање, а двориште Дома је уређено за шетњу и рекреацију.

Од 20. децембра 2021. започет је пројекат „ Библиотерапија и Дому за стара лица „ у сарадњи са Народном библиотеком Ужице која је иницијатор пројекта уз подршку Града Ужица, а у саму реализацију укључени су били психолог, песник тј. лице које чита поезију (учешће су пријавили ученици Медицинске школе Ужице) и свештеник. Због нестабилне епидемиолошке ситуације програм библиотерапије спроводио се онлајн тј. путем видеоконтакта за чију реализацију смо добили сагласност ресорног Министарства уз поштовање сви прописаних превентивних мера, а са циљем да нашим корисницима буде олакшан живот у дома нарочито у време неповољне епидемиолошке ситуације када постоје бројна ограничења . Пројекат је трајао 2 месеца и реализовано је 26 радионица.

Обележавање Бадње вечери и Божића корисници Дома на Забучју са радошћу су дочекали. Као и сваке године захваљујући корисницима и запосленима Дома који су својом креативношћу улепшали ентеријер домске трпезарије, сам чин уношења бадњака је протекао свечано и лепо. Сутрадан, на Божић, корисници су ломили чесницу а након тога су им уз песму и музику подељени поклони за најрадоснији хришћански празник.

Ове године, као и претходне, нисмо били у могућности да корисницима обезбедимо дружење са најмлађима, децом, што је била традиција дуги низ година. Уместо тога погледали смо старе фотографије и присетили се како је текао живот у нашем Дому из године у годину. На крају смо корисницима поделили поклоне које нам је обезбедило удружење Родитељ из Ужица. Овом приликом се захваљујемо удружењу на несебичној вољи и емпатији коју гаје према нашим корисницима.

У јуну 2022. године корисници Домског одељења на Забучју ишли су на организован излет на Златибор, у познати Тематски парк „El Paso City“, Златибор. На само 14 км од центра Златибора у прелепој природи смештен је овај интересантан парк. Боравак у њему нашим корисницима је јако пријао, разгледали су и упознали две различите културе. Са једне стране реке видели су каубојски град и индијанско село, док на другој обали смештен је српски део са црквом и златиборским засеком. Заслугу за реализацију овог излета дугујемо власнику Ел Паса, господину

Милији Чумићу и господину Раду Филиповићу, познатом предузетнику и угоститељу са Златибора. Овом приликом им се захваљујемо на изузетној хуманости и гостопримству које су нам пружили. Након посете Ел Паса, отишли смо у шетњу око прелепо уређеног вештачког језера које се налази у центру туристичког насеља Краљеве Воде на Златибору.

У Дому за одрасла и старија лица на Забучју традиционално је обележен 1. октобар – Међународни дан старијих посвећен становницима трећег доба. Нестабилна епидемиолошка ситуација утицала је да и овај 1. октобар прославимо у кругу корисника и запослених, али смо се потрудили да овај дан, на неки начин, буде посебан, другачији од осталих. Најпре су корисници одгледали документарни филм о дому који се зове „Долина владара“ а затим су слушали рецитације из збирке песама коју је написао корисник Мирољуб Топаловић. Било је лепо чути песме настале инспирацијом културолошких места, догађаја и лепота везаних за наш крај. Наши драги корисници су уживали у стиховима а посебно су их обрадовали поклони које смо им уручили, као мали знак пажње, за овај важан догађај.

Испитивање задовољства корисника није урађено. Планирано је да се у наредном периоду изврши испитивање прилагођеном WHOQOL-BREF скалом задовољства живота.

VI ОСТАЛЕ УСЛУГЕ КОЈЕ УСТАНОВА ПРУЖА

Установа не пружа ни једну услугу поред домског смештаја.

VII ЗАКЉУЧНА РАЗМАТРАЊА

Домско одељење за смештај одраслих и старијих лица „Забучје“, већ више од десет година пружа услугу институционалног смештаја. Досадашњим радом се профилисало као реномирана и препознатљива институција у региону. Извршена је одговарајућа организација рада, успостављени су многи механизми од значаја. Такође, решена су многа техничка питања. Од како је почео са примањем корисника, до краја 2022. године, у Дому су попуњени скоро сви капацитети, са флукуацијама карактеристичним за овакву врсту установе.

Са постојећим бројем запослених, постигнут је задовољавајући ниво пружених услуга, ако се у обзир узме чињеница да у Дому има мање запослених на неодређено време, од броја који је предвиђен Решењем Министарства рада и социјалне политике бр. 112-01-115/2011-09 од 30.03.2011. год.

Рад на информисању становништва о раду Дома обављен је у току 2022. године, с тим што је информисање потребно подићи на виши ниво. Центар за социјални рад „Ужице“ у Ужицу и Домско одељење за смештај одраслих и старијих лица „Забучје“ на Забучју, имају врло добру сарадњу са Министарством за рад, запошљавање, борачка и социјална питања и локалном заједницом, који препознају потребе установе за смештај корисника, а у циљу даљег развоја услуге смештаја, као и пружање подршке у побољшању квалитета исте.

Квалитет живота корисника у установи је у складу са нормативним актима, прописаним за такву врсту услуге. Пожељно би било да издвајања за социјалну заштиту старијих на државном и локалном нивоу, буду повећана, а у складу са могућностима и расположивим буџетским средствима. Нерешено питање финансирања здравствене заштите у Домском одељењу, доводи кориснике у стање ризика по здравље и живот, па је с тим у вези неопходно што пре закључити уговор са Републичким фондом здравственог осигурања.

РУКОВОДИЛАЦ ДОМСКОГ ОДЕЉЕЊА



Слађана Розић